



# Rapport d'activité 2021

# Sommaire

## L'UGECAM Ile-de-France

## Le Conseil de l'UGECAM Ile-de-France

## Pôle sanitaire enfants et adultes

Espace Pédiatrique Alice Blum-Ribes	16
Centre de Réadaptation de Coubert	20
ESSR Le Prieuré	24
Le CERRSY	28

## Pôle médico-social enfants

CMPP Delépine	34
ITEP Le Coteau	36
ITEP 77 Mosaïques	40
CAMSP Vitry / Champigny	42
IME Solfège	46

## Pôle médico-social adultes

Plateforme ACTI+ Lieusaint	52
ESPO-ESRP Aubervilliers	56
ESPR Beauvoir	58
SAMSAH 92	64
ESPO 78	68

## Annexes

# Quelques faits marquants en 2021

**JANVIER**

## Nomination du Dr SINZELLE à la Direction du CMPP

Le CMPP Delépine intervient dans la prévention, l'évaluation diagnostique et le soin ambulatoire d'enfants et adolescents présentant des difficultés psychiques qui se manifestent par des troubles relationnels et/ou des difficultés au sein de la famille et/ou des problèmes d'insertion sociale.

**AVRIL**

## Concours culture organisé au sein des établissements UGECAM

Les gagnants se sont vu remettre une aide financière qui leur permettra de financer des actions ou projets pour les établissements qui les accueillent.

**MAI**

## Coubert retenu pour la prise en charge du covid long en HDJ

En 2021, l'établissement a accueilli 92 patients Covid.

**OCTOBRE**

## Organisation d'un séminaire médico-social au Centre de Coubert

le 5 octobre 2021 sur la transformation de la plateforme Acti+ de Lieusaint

**JUILLET**

## Plateforme CAMSP avec la Fondation Vallée et l'APSI

Obtention de l'appel à projet sur le dispositif PDAP - PCO : Plateforme de diagnostic d'autisme précoce pour les 0-7ans co-portée par ces 3 opérateurs sur le-Val de-Marne.

**NOVEMBRE**

## Inauguration plateforme Acti+ Lieusaint ESRP-ESPO

Les activités médico-sociales du Centre de Coubert ont été transférées sur le nouveau site de Lieusaint qui héberge la nouvelle plateforme Acti+ depuis le mois de novembre.

**DÉCEMBRE**

## Arrivée de Marie-France Bégot-Fontaine à la Direction de l'UGECAM IDF

L'UGECAM Ile-de-France a accueilli sa nouvelle Directrice Générale le 1<sup>er</sup> décembre 2021.

## Toujours mieux s'adapter et se renouveler



**Marie-France Bégot-Fontaine**  
Directrice Générale

L'UGECAM Ile-de-France, c'est une très forte variété des prises en charge autant sur les secteurs sanitaire que médico-social. De l'enfant à l'adulte, les équipes pluridisciplinaires sont fortement ancrées et engagées sur le territoire d'Ile-de-France et continuent à œuvrer, quel que soit le contexte, vers plus d'ambulatoire et d'inclusion.

Cette année 2021 a été encore fortement marquée par la pandémie COVID. Une reprise d'activité ponctuée par des reprises épidémiques, des protocoles à adapter régulièrement...

À ces éléments s'ajoutent de fortes tensions sur le recrutement au niveau des métiers du soin et du médico-social. Nous ne pouvons que saluer les efforts entrepris par nos tutelles (primes SEGUR, soutien à l'activité). Pour autant, les difficultés rencontrées en 2021 restent prégnantes et nous obligent à nous adapter régulièrement pour maintenir l'activité dans les meilleures conditions de sécurité et de qualité.

Pour autant, les projets stratégiques se sont poursuivis en 2021 avec notamment :

- le déploiement du DPI et du DUI
- la création d'un nouvel établissement, la MAS de Clichy, qui accueillera dès 2022 des adultes polyhandicapés en résidence, en accueil de jour, en répit.
- la relocalisation du pôle médico-social de Coubert à Lieusaint avec un nouveau collectif et une offre de service renouvelée autour de la réadaptation professionnelle
- le lancement d'un projet d'envergure pour le SSR Coubert, avec la création d'un nouvel établissement à l'horizon 2028 à Lieusaint, avec le soutien du Conseil et de nos tutelles (DNGU et ARS).

Je tiens à remercier l'ensemble de nos collaborateurs pour leur implication et leur sens de l'adaptation. C'est la raison pour laquelle nous avons souhaité que le contenu de ce rapport porte leurs témoignages et traduise leur volonté de sans cesse renouveler notre offre de services et de l'adapter aux besoins.

Les valeurs de l'Assurance maladie et du groupe UGECAM sont bien représentées au sein de notre collectif de travail.

Soyez assurés de notre engagement au quotidien, auprès des patients et des bénéficiaires.

# Panorama

## de l'UGECAM Ile-de-France

### Soigner, rééduquer, réinsérer : la santé sans préjugés

Acteur régional de santé, l'UGECAM Ile-de-France est un **réseau d'établissements sanitaires et médico-sociaux** répartis sur 28 sites géographiques. **Organisme privé à but non lucratif**, l'UGECAM Ile-de-France a une mission de **service public**.

Nos établissements ont pour vocation de prendre en charge les personnes, **du nourrisson à la personne âgée**, en situation de **handicap**, de **perte d'autonomie** ou de **rééducation**.

Notre offre de soins est diversifiée et s'étend sur l'Île-de-France. Elle couvre la **médecine physique et réadaptation**, les **soins de suite**, la **réadaptation gériatrique**, la **rééducation sociale et familiale**, la **réinsertion professionnelle**.

**2775** patients  
en **sanitaire**

**2393** bénéficiaires  
en **médico-social**

*(inclus la plateforme A4+ et les antennes UEROS)*

**566** lits et places  
en **sanitaire**

**1122** places  
en **médico-social**

**7 %** de l'offre de soins de **suite pédiatriques**  
des **0-18 ans** en Île-de-France.

**100 %** de l'offre de soins de suite de réadaptation  
des **grands brûlés** en Île-de-France.



**125 223** journées réalisées  
en **sanitaire**

**174 910** journées et actes réalisés  
en **médico-social (SESSAD, CMPP et CAMSP)**

**1288** professionnels  
(en ETP)

**5,25%** de la masse salariale consacrée  
à la **formation professionnelle**

**128 300 000 €** de **chiffre d'affaires**

# Panorama

## de l'UGECCAM Ile-de-France

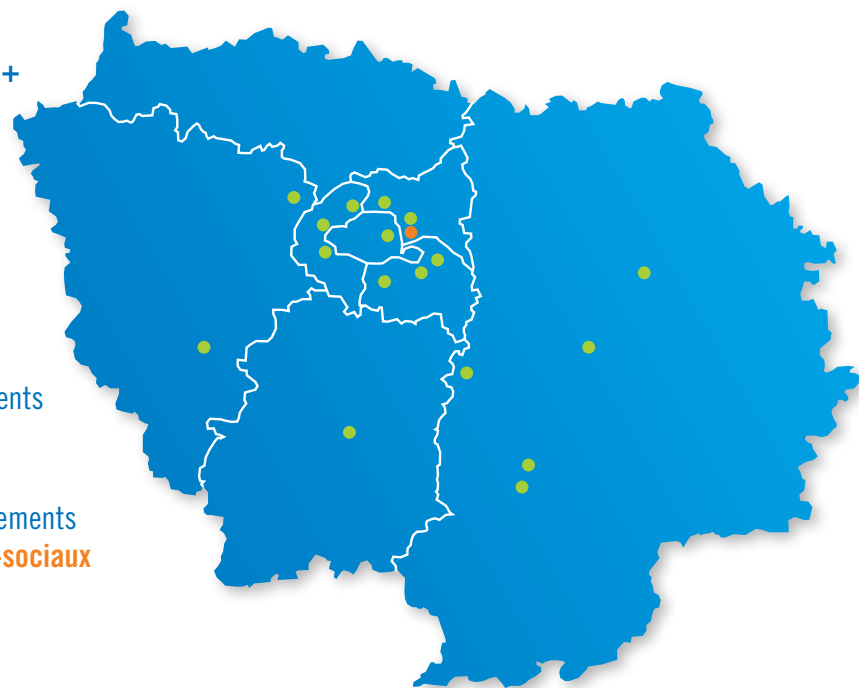
**1** plateforme A4+

**90** places en HAD

**16** établissements sur 28 sites

**4** établissements sanitaires

**12** établissements médico-sociaux



### Nos expertises

#### Des expertises de recours au niveau régional pour

- **l'adulte** sur des prises en charge complexes comme la réadaptation et les soins cutanés des grands brûlés, l'appareillage des amputés, la prise en charge des blessés médullaires et des cérébrolésés, des troubles de la spasticité, de la douleur chronique ;
- **l'enfant** avec la prise en charge du polyhandicap hautement médicalisé.

#### Des soins de proximité en sanitaire et en médico-social pour

- **l'adulte** en réadaptation polyvalente, orthopédique, neurologique et gériatrique ;
- **l'enfant** avec la prise en charge des troubles du comportement, de l'autisme, le suivi médico-psychologique et l'action médico-sociale ;
- la formation / insertion professionnelle des **travailleurs handicapés** avec deux spécificités : le public sourd & malentendant et les personnes cérébrolésées.

## LE GROUPE UGECCAM

### Un groupe de l'Assurance Maladie

Premier réseau non lucratif d'établissements sanitaires et médico-sociaux, le GROUPE UGECAM est chargé de la gestion des 164 structures médico-sociales et 78 structures sanitaires de l'Assurance Maladie, réparties sur plus de 150 sites géographiques. La direction nationale oriente et pilote ces structures de soins en accord avec la stratégie définie par la Caisse Nationale d'Assurance Maladie (CNAM). Le GROUPE UGECAM assure une mission de service public bâtie sur les valeurs fondatrices de l'Assurance Maladie : universalité, solidarité, responsabilité et innovation. Ces valeurs inspirent notre action qui repose au quotidien sur la mobilisation des compétences de tous nos collaborateurs.

#### Une mission de service public

Organisme privé à but non lucratif, le GROUPE UGECAM assure une mission de service public bâtie sur les valeurs de l'Assurance Maladie : égalité, solidarité, accessibilité.

#### Un accès aux soins ouvert à tous, sans discrimination

Le GROUPE UGECAM prend en charge ses patients, sans discrimination sociale, familiale, financière ou religieuse et veille à maintenir l'égalité d'accès aux soins à tous.

#### Des soins conventionnés

Les soins sont pratiqués sans dépassement d'honoraires.

#### Une prise en charge personnalisée

Le GROUPE UGECAM axe son développement sur la prise en charge de la personne dans son intégralité. Grâce à la mise en commun des compétences des professionnels de santé et de l'action sociale, tous les aspects qui participent à la réinsertion sont pris en compte : médicaux, familiaux, financiers, professionnels...

**13** UGECAM en région

**78** structures sanitaires

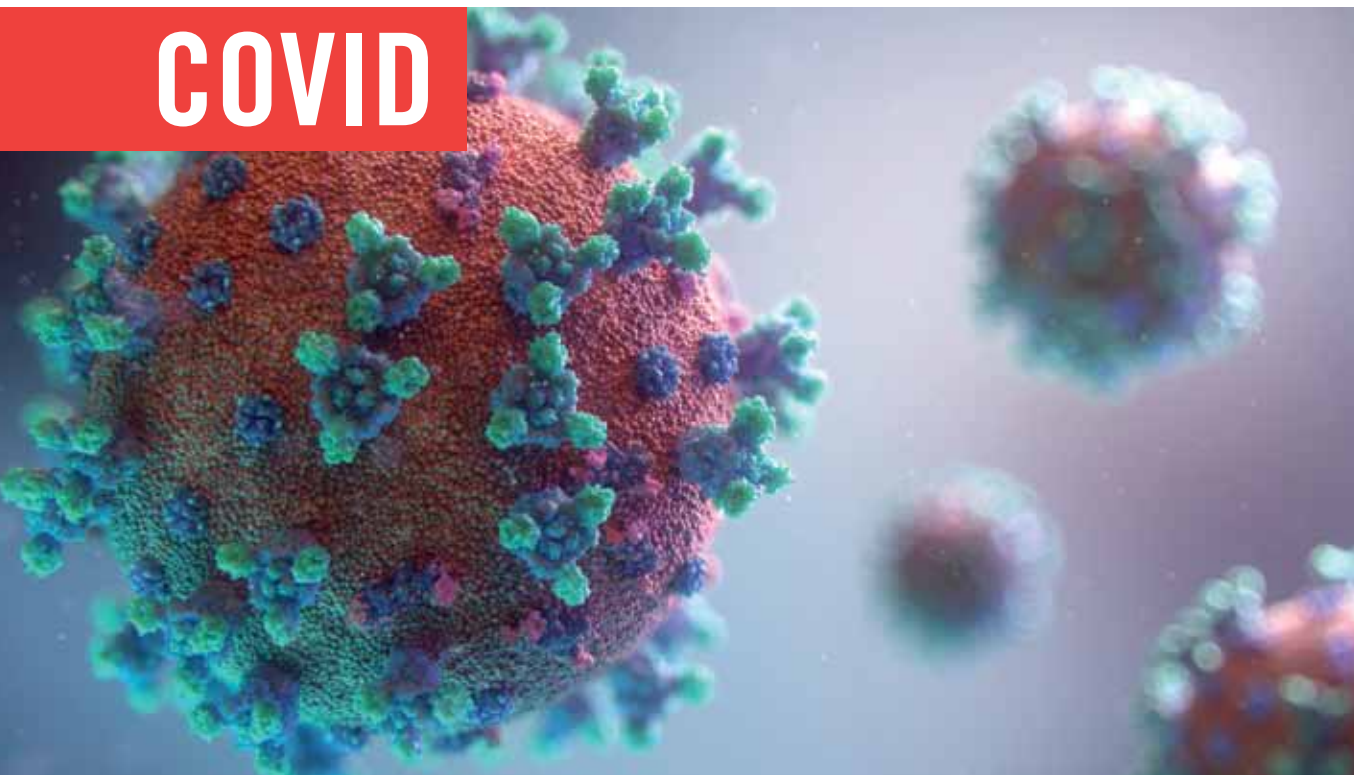
**164** structures médico-sociales

**15 455** lits et places installés

**59 750** patients pris en charge en soins de suite et de réadaptation

**14 735** personnes accompagnées dans les établissements et services médico-sociaux

# COVID



Bien que les établissements aient pu reprendre pleinement le cours de leur activité en 2021, cette année fut marquée comme en 2020 par la pandémie de coronavirus « SRAS-CoV-2 » qui a continué d'impacter l'humanité dans son ensemble dans un contexte de gestion de crise économique, sanitaire et sociale. Ainsi, l'UGECAM Ile-de-France a renouvelé son effort de lutte contre l'épidémie au sein de son siège et de ses établissements en maintenant sa stratégie et en la déclinant au gré des différentes vagues qui se sont succédé au cours de l'année 2021. Une politique qui s'est notamment basée sur l'application des gestes barrières tant au niveau des personnes accueillies que des collaborateurs, mais également par la prise en charge de patients contaminés par le virus. La mobilisation de l'UGECAM s'est de plus traduite par son application de la stratégie vaccinale impulsée par l'État : d'abord en relayant les consignes soumises par l'Haute Autorité de la Santé et par le Gouvernement via les départements Communication, Ressources Humaines et Qualité, mais également en offrant la possibilité aux collaborateurs comme aux personnes prises en charge de pouvoir se faire vacciner au sein de nos établissements.

Autant de mesures qui peuvent être reconduites au cours de l'année 2022 au rythme de la progression ou régression de l'épidémie, toujours dans l'objectif de lutter activement contre sa propagation.

## Chiffres clés

**147**  
patients pris  
en charge

**0**  
décès dans  
les établissements  
sanitaires

# Le Conseil

## de l'UGECAM Ile-de-France



Nicole FLAJSZAKIER, Présidente  
Franck SAUL, 1<sup>er</sup> Vice-président  
Jean-Yves DELANNOY, 2<sup>ème</sup> Vice-Président  
Abderrazak KITAR, 3<sup>ème</sup> Vice-Président

## Composition du Conseil

35 membres ayant voix délibératives. Au titre de l'article L.231-3 du code de la Sécurité Sociale, chaque organisation ayant désigné un ou plusieurs représentants au Conseil désigne un nombre égal d'administrateurs suppléants.

**16** représentants des **assurés sociaux** désignés par les **organisations syndicales de salariés** interprofessionnelles représentatives (4 CFDT, 2 CFE-CGC, 2 CFTC, 4 CGT, 4 FO)

**8** représentants des **employeurs** désignés par le **MEDEF**

**3** représentants des **employeurs** désignés par la **CPME**

**4** représentants des **employeurs** désignés par l'**U2P**

**4** représentants **délégués** par la **Fédération Nationale de la Mutualité Française**

**6** représentants **du personnel** au Conseil

### Représentants des Assurés Sociaux (leur suppléant entre parenthèses)

<b>CGT</b>	Nicole FLAJSZAKIER Thierry BENEFICE (M.-H. VAN)	<b>CFDT</b>	Lionel FAUBEAU (G. DAUVET) Florence JOURNE (M. CASTAGNET)
<b>FO</b>	Philippe PANNIER (K. HEMIA) Sepideh ZABETI-DAVID (M. SICARD)	<b>CFTC</b>	Maria Dos Anjos CRESPEL (B. HAYAT)
		<b>CFE-CGC</b>	Jean-Yves DELANNOY (N. BOUZAR)

### Représentant des employeurs (leur suppléant entre parenthèses)

<b>MEDEF</b>	Non désigné à ce jour (D. DADU) Jean-Pierre COURBON (A. LIGNEAU) Franck SAUL (A. RICHNER) Pascal TISSERAND (démission le 20/07/20) Non désigné à ce jour (A. LE GALOUDEC)	<b>CPME</b>	Martine GUIBERT (J. MARTIN) Abderrazak KITAR (Non désigné à ce jour)
		<b>U2P</b>	Yves DEVAUX (S. LEVÊQUE) Hichem MARZOUK (M. HADJIPANAYOTOU)

### Représentants de la FNMF (Fédération Nationale de la Mutualité Française)

(leur suppléant entre parenthèses)

Non désigné à ce jour (M. LABARRE) Marie-Annick GAUDIN (P. ROGERET)

### Représentant du personnel (leur suppléant entre parenthèses)

<b>CGT Employés</b>	Laëtitia MONNET (O. PART)	<b>CFDT Cadres</b>	Hélène PETROPOULOU (A.-S. LEDIEU)
<b>CFDT Employés</b>	Arlette SELAM (C. GIRARD)		

### La Commission Économique (leur suppléant entre parenthèses)

<b>Président :</b>	Jean-Yves DELANNOY (CFE-CGC)	<b>CFTC</b>	Maria Dos Anjos CRESPEL (B. HAYAT)
<b>Vice-président :</b>	Franck SAUL (MEDEF)	<b>CFE-CGC</b>	Jean-Yves DELANNOY
<b>Membres</b>		<b>MEDEF</b>	Pascal TISSERAND
<b>CGT</b>	Nicole FLAJSZAKIER (T. BENEFICE)	<b>CPME</b>	Martine GUIBERT (A. KITAR)
<b>FO</b>	Sepideh ZABETI-DAVID (P. PANNIER)	<b>U2P</b>	Yves DEVAUX (S. LEVÊQUE)
<b>CFDT</b>	Lionel FAUBEAU (F. JOURNE)	<b>FNMF</b>	Daniel CHAUVEAU (M. LABARRE)

### La Commission Stratégique (leur suppléant entre parenthèses)

<b>Président :</b>	Yves DEVAUX (U2P)	<b>CFTC</b>	Bernard HAYAT (M. CRESPEL)
<b>Vice-présidente :</b>	Florence JOURNE (CFDT)	<b>CFE-CGC</b>	Jean-Yves DELANNOY
<b>Membres</b>		<b>MEDEF</b>	Franck SAUL
<b>CGT</b>	My Huong VAN (T. BENEFICE)	<b>CPME</b>	Abderrazak KITAR (M. GUIBERT)
<b>FO</b>	Sepideh ZABETI-DAVID	<b>U2P</b>	Yves DEVAUX (S. LEVÊQUE)
<b>CFDT</b>	Florence JOURNE (L. FAUBEAU)	<b>FNMF</b>	Marie-Annick GAUDIN (P. ROGERET)

### Chefs de file (leur suppléant entre parenthèses)

<b>CGT</b>	Nicole FLAJSZAKIER (T. BENEFICE)	<b>MEDEF</b>	Franck SAUL (vacant)
<b>FO</b>	Sepideh ZABETI-DAVID (P. PANNIER)	<b>CPME</b>	Abderrazak KITAR (M. GUIBERT)
<b>CFDT</b>	Florence JOURNE (L. FAUBEAU)	<b>U2P</b>	Yves DEVAUX (S. LEVÊQUE)
<b>CFTC</b>	Maria Dos Anjos CRESPEL (B. HAYAT)	<b>FNMF</b>	Jean-Paul MAURICE (M.-A. GAUDIN)
<b>CFE-CGC</b>	Jean-Yves DELANNOY (vacant)		

# Faits marquants 2021 du Conseil et de ses commissions

Durant l'année 2021, le Conseil et ses différentes commissions ont poursuivi leur travail malgré les difficultés liées au contexte de crise sanitaire. Comme en 2020, les séances (au nombre de 9 cette année) se sont déroulées par visio-conférence afin de prévenir le risque de contamination au sein de l'EPABR qui abrite le siège de l'UGECAM Ile-de-France. En parallèle des sujets financiers et immobiliers habituels, le Conseil s'est particulièrement penché sur le nouveau projet médico-stratégique de Coubert avec plusieurs temps de débat durant l'année avant une adoption du projet votée fin décembre. Dans le même temps, des réunions « chefs de file » ont été fréquemment organisées afin de travailler les différents dossiers dans un cadre soudé et volontaire, à l'image des membres et du Conseil dans sa globalité.



## Financier

- EPRD PGFP SAN et MS 2022 2026 adopté
- Budget siège GSP (gestion des services partagés) 2022 adopté
- Affectation des résultats 2020 adopté
- Engagement de l'ARS de financer le futur SMR 77 Lieusaint à hauteur de 14 M€
- Contrat avec l'ARS au titre de « Soutien à l'investissement et à la transformation de service » pour 15,8 M€
- Avis favorable du Conseil sur l'avant-projet SMR 77
- CPOM MS avenant de prolongation d'une année

## Stratégie

- Présentation de la politique mise en place par la DNGU pour la transformation de l'offre médico-sociale déclinée et relayée en établissements le 19 février
- Nouveau projet médical de Coubert :
  - Présentation du projet le 6 avril
  - Point sur le projet stratégique le 18 mai et le 21 juin
  - Présentation avant-projet médical et avant-projet budget le 22 novembre
  - Projet adopté à l'issue du vote du 21 décembre
- Revue des appels à projets :
  - AMI Equipe mobile le 6 avril
  - AAP et AMI le 18 mai
- Négociations pour le CPOM MS le 7 septembre
- Rapport d'activité 2020 adopté

## Immobilier

- Présentation du patrimoine immobilier de l'UGECAM IDF le 5 octobre (information de son état à date)
- MAS92, point sur l'avancement des travaux et l'avis préfectoral le 22 novembre
- COUBERT AVANT-PROJET, relocalisation et business plan pour le futur établissement le 21 décembre (adopté)

# Pôle sanitaire

Enfants et adultes



Espace Pédiatrique  
Alice Blum-Ribes

Centre de Réadaptation  
de Coubert

ESSR Le Prieuré

Le CERRSY



Laurent PAVILLON  
Directeur de l'ESSR Le Prieuré

ÉDITO

## L'activité sanitaire en 2021

L'année 2021 a une nouvelle fois été marquée par la continuité des épisodes de Covid-19 au sein de tous nos établissements sanitaires. Fortes de l'expérience de 2020, les équipes ont su se mobiliser tout au long de l'année pour faire face à ces vagues et assurer des soins de rééducation / réadaptation de qualité. Ainsi, les demandes d'admissions de nos adresseurs, notamment hospitaliers, ont pu être honorées dans le cadre de la fluidification des parcours patients, si nécessaire en ces temps.

Les plans de reprise d'activité (PRA) mis en œuvre sur les sites ont permis de conforter la bonne image des prises en soins à l'UGECAM Ile-de-France. À ce titre, des priorités ont été définies autour de coopération entre établissements sanitaires de l'UGECAM Ile-de-France, avec les partenaires externes : hôpitaux, établissements médico-sociaux et avec les réseaux : Communauté Professionnelle de Territoire de Santé (CPTS) et Dispositif d'Appui à la Coordination (DAC).

Toujours dans le cadre du Plan de Reprise d'Activité, un volet attractivité et fidélisation des métiers en tension a également fait l'objet d'un travail commun entre les sites. Sa finalité réside en la promotion du savoir-faire et des métiers à l'UGECAM Ile-de-France ; de l'optimisation des parcours d'accueil du salarié et des évolutions au sein du groupe.

Au niveau des autorisations et financement et suite à la parution des décrets relatifs aux établissements SMR (Soins Médicaux de Réadaptation), les travaux préparatoires aux conformités ont été initiés. L'objectif est d'être en mesure de répondre aux premières visites de conformité, opposables dès 2023. La Dotation Modulée à l'Activité (DMA), nouveau modèle de financement en préparation prend elle aussi toute sa place dans l'accompagnement aux changements réalisé par le service DIM et les équipes des établissements.

Les démarches d'amélioration continue se poursuivent et se développent au sein de chaque site. Dans ce qui sera détaillé par établissement, soulignons l'arrivée du dossier patient informatisé via le logiciel OSIRIS ; la préparation à la mise en œuvre de la Gestion des Temps (GTA) et les travaux de préparation aux démarches de certification V2020.

2021 s'est donc achevée, pleine de nouveaux projets et réalisations sur chaque site qui n'auraient pas vu le jour sans la contribution de tous. Dans la continuité, ne doutons pas que 2022 soit bien plus riche encore.



# L'Espace Pédiatrique

## Alice Blum-Ribes



84 lits autorisés en hospitalisation complète

18 places autorisées en hospitalisation de jour

159,53 ETP 2021

L'Espace Pédiatrique Alice Blum-Ribes (EPABR) prend en charge des enfants et des adolescents en situation de handicap tout au long de leur évolution pédiatrique, de 0 à 18 ans. L'établissement offre une prise en charge pluridisciplinaire, médicale, de soins, rééducative, éducative, psycho-sociale et scolaire.

### Les missions de l'établissement

Les jeunes patients bénéficient d'une prise en charge dans un établissement totalement neuf offrant des plateaux de rééducation sec (kinésithérapie, ergothérapie, psychomotricité...) et humide (balnéothérapie), une unité d'enseignement de l'Education nationale permettant de poursuivre une scolarité.

Elle comprend également une dimension sensorielle puisque la température élevée de l'eau crée un effet massant qui soulage les patients. Un film a été réalisé avec la participation de nombreux professionnels pour mettre en avant ses bienfaits thérapeutiques. L'amélioration de la prise en charge de nos jeunes pousses aussi par l'amélioration de nos moyens.

#### QVT : Partenariat avec l'AMAP

Une vente de fruits et légumes BIO, avec un agriculteur de l'Association pour le Maintien de l'Agriculture Paysanne (AMAP) est organisée chaque jeudi au sein de l'établissement depuis 2021. L'occasion pour le personnel de l'Espace Pédiatrique Alice Blum-Ribes d'acheter des produits régionaux de qualité directement sur son lieu de travail.

#### Installation de l'Hôpitalour

L'hôpitalour est arrivée parmi nous. Parce qu'à l'EPABR on innove en recherchant des outils pour améliorer la prise en charge des patients. Cette fameuse tour mobile permet la réalisation d'une multitude d'exercices de rééducation, au chevet du malade pour des ateliers individuels ou sur le plateau technique pour des séances collectives. Ce dispositif a été acheminé sur une initiative du Dr PELLAN et en partenariat avec l'association Premiers de Cordée.

### Les projets structurants de l'établissement

#### Campagne de vaccination

Une campagne de vaccination a été mise en place au sein de l'EPABR et proposée au personnel volontaire. Un travail collaboratif avec la PUI, le médecin coordonnateur et le personnel soignant a permis d'administrer deux doses à ceux qui le désiraient.

#### Balnéothérapie

Un nouveau bassin de Balnéothérapie a vu le jour. Cette discipline regroupe l'ensemble des soins et traitements qui s'effectuent au sein de bains, et s'appuie sur les caractéristiques de l'eau pour bénéficier de ses effets mécaniques comme l'apesanteur ou l'inertie.



Madame BAH  
Mère d'une patiente

### INTERVIEW

#### Comment avez-vous vécu l'hospitalisation de votre enfant durant le confinement ?

*Je me suis sentie en sécurité ici. J'avais le souhait d'accompagner mon enfant. D'être impliquée pleinement dans le soin de mon enfant, ça m'a beaucoup plu, on ne voit pas le confinement de la même manière. On respecte ici les personnalités de chaque enfant et des parents aussi. Il y a une certaine chaleur humaine qui est apportée à tout ça. Je me sens faisant partie de l'équipe. Un souvenir fort, ça a été le premier contact avec l'aide-soignante et le médecin, qui m'ont mis en confiance malgré les événements, en étant courtois et accueillant. D'une façon générale, j'essaie de prendre toujours le meilleur côté des situations. Malgré la situation très difficile que je vivais, je me suis dit que j'ai eu la chance de tomber sur une structure qui m'a bien accompagnée et qui m'a écoutée.*

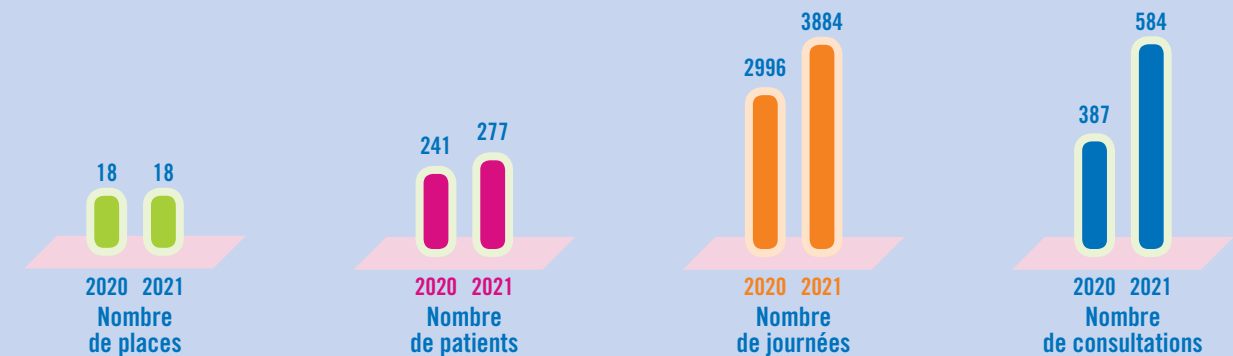
#### Quelle relation avez-vous avec le personnel de votre établissement ?

*J'ai des relations cordiales et respectueuses. Le personnel respecte mon rythme et celui de ma fille. Je me sens écoutée. Je comprends les traitements et le but des prises en charge, j'ai toujours eu des explications de la part de l'équipe pour chaque soin et rééducation. J'arrive à garder ma place de parent en étant impliquée à ma juste place.*

#### Que préférez-vous dans la prise en charge de votre enfant ?

*Ma fille est passée ensuite en hôpital de jour avec plusieurs rééducations. J'apprends beaucoup en orthophonie. On me montre une manière de communiquer avec mon enfant via un autre langage en utilisant des signes. C'est très important pour moi.*

### Les chiffres clés de l'activité en hospitalisation de jour



### Passage d'un cirque

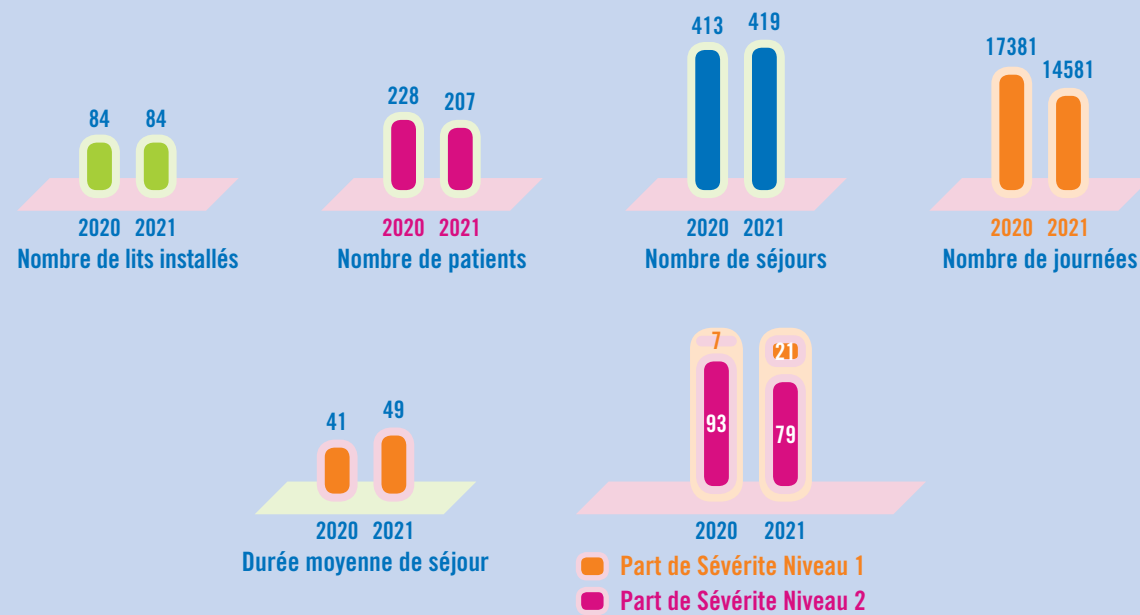
Le service éducatif de l'établissement a organisé le passage d'un cirque au cours du mois de juillet 2021, permettant aux enfants de découvrir avec joie de nombreux animaux en tous genres.

### Boîte à lire

Depuis le mois de septembre 2021, une boîte à lire est disponible à l'accueil de l'EPABR. Cette installation encourage les enfants à échanger et partager sur des lectures qui leur ont plu, ou non, mais incite également les autres enfants à se prêter à l'exercice et crée une émulation collective autour de la lecture.



## Les chiffres clés de l'activité en hospitalisation complète



# Centre de Réadaptation de Coubert



214 lits autorisés en hospitalisation complète

44 places autorisées en hospitalisation de jour

384,38 ETP 2021

## Les missions de l'établissement

Le Centre de Réadaptation de Coubert développe une offre répondant aux besoins de personnes adultes en recherche d'autonomie, suite à un problème de santé. L'établissement de Soins de Suite et de Réadaptation pour adultes comprend différentes spécialités : Neurologie (Médullaires/Cérébro-lésés), Brûlés, Locomoteur et Gériatrie. Il propose tous les modes d'hospitalisation : complète, de jour et à Domicile. Une équipe pluridisciplinaire prend en charge la personne dans sa globalité. L'établissement est certifié par la HAS et labellisé Culture et Santé (ARS). Son activité est fondée sur les valeurs de l'institution : humanisme, respect des droits, solidarité. Elle exige exemplarité, performance, professionnalisme et repose sur les besoins de la personne accueillie, placée au cœur de nos engagements.

## Les projets structurants de l'établissement

Acquisition et utilisation de matériels innovants de rééducation suite à l'appel à projets accidentés de la route

(ARS/Ministère Intérieur) et réalisation de vidéos de promotion

- **Réalité virtuelle** : Rééducation fonctionnelle en réalité virtuelle, simulation interactive et immersive pour soulager des douleurs, évaluations articulaires rapides.
- **Plateforme de marche Kinesiq** : Dispositif d'exercice à double plateaux à force motorisée qui se synchronise avec un contenu multimédia, dédié à l'augmentation de l'équilibre chez les personnes

accidentées. Rééducation membre inférieur et équilibre associé à +/- travail cognitif.

- **Semelles connectées** : Dispositif de mesure, d'amélioration et d'assistance de la marche pour maintenir l'autonomie.
- **Tyrosolution** : Dispositif de rééducation informatisé et robotisé en atelier inter complémentaire de 4 modules (Amadeo, Diego, Myro, Pablo), utilisation interdisciplinaire.
- **Portique de marche Andago** : Portique ambulatoire autonome pour la rééducation à la marche en suspension avec un allègement du poids du corps du patient symétrique ou asymétrique. Rééducation à la marche.
- **Main partielle bionique** : Partenariat avec les étudiants de 3<sup>ème</sup> année de l'ICAM Lieusaint qui travaillent sur des projets courts avec les orthoprothésistes (main prothétique 3D pour rééducation, impression 3D pour des attelles de pied, impression d'un porte-obus quasi-universel - pour l'oxygène sur les fauteuils roulants...).
- **Impression 3D** : début 2021, l'utilisation de la prise d'empreinte pour les visages des patients brûlés est initiée entre les orthoprothésistes et les ergothérapeutes.

Développement de la musicothérapie depuis Juin 2021 dans les services de neurologie, amputés, brûlés

La musicothérapie : programmes musicaux détente pour surmonter le stress, mieux dormir, mieux vivre avec sa douleur utile pour les soins, pansements, le coucher des patients. Les soignants et des référents rééducateurs ont été formés. 7 tablettes / licences ont été acquises avec des casques pour l'utilisation dans les services.



Marie COUPÉ et Dominique LÉBOUCQ  
Cadres de rééducation

## INTERVIEW

### Comment s'est passé la mise en place du projet ?

Le projet s'est mis en place en réponse à l'appel à projets « accidentés de la route » lancé par le ministère des solidarités et de la santé et l'ARS en 2019, notamment après la visite d'Edouard Philippe, Premier Ministre à l'époque, en lien avec la limitation de la vitesse à 80 km/h en juillet 2018.

L'établissement a renvoyé son dossier, comprenant des propositions de matériels testés avec des revendeurs. Le projet ayant été retenu, l'analyse des besoins a été affinée et réalisée avec les professionnels. Des groupes de référents testeurs des matériels ont été mis en place, afin de réaliser des nouveaux essais en Mai-Juin 2021. Les choix de matériels ont été validés de façon collégiale (médecins, rééducateurs puis Direction) afin de pouvoir engager les achats rapidement, et ce malgré la période covid.

### Comment se traduit pour vous l'innovation dans la prise en charge au Centre de Réadaptation de Coubert ?

L'établissement manquait de nouvelles technologies sur les plateaux de rééducation. Cette acquisition de matériels a permis de pallier ce manque et de proposer une alternative aux méthodes classiques. Ces nouvelles techniques (réalité virtuelle, portique de marche, robotique du membre supérieur, semelles connectées...) valorisent la prise en charge réalisée au Centre de Réadaptation de Coubert, cela peut-être un plus en matière de recrutement notamment et pour l'image de l'établissement.

Au-delà de l'acquisition, il est bien entendu important de les utiliser au quotidien, ce qui a nécessité un travail d'intégration dans la prise en charge, et nécessite encore un travail de tuilage/formation également pour les nouveaux professionnels arrivants. Les nouveaux matériels sont accessibles par différents services en utilisation partagée mais nécessitent dans tous les cas de l'accompagnement et du management dans leur utilisation.

En ce qui concerne l'aspect médico-économique, les matériels innovants ont également un intérêt car ils ont des cotations dédiées avec des extensions documentaires. Cela valorise l'activité et répond aux exigences attendues par les instances.

La rééducation par des dispositifs de pointe reste donc une forte valeur ajoutée qu'il faut continuer de développer pour offrir les meilleurs résultats possibles aux patients accueillis en SSR et répondre aux évolutions technologiques de demain.

### Comment l'utilisation du nouveau matériel impacte la prise en charge en rééducation ?

Les nouvelles technologies sont un moyen au service de la rééducation, une complémentarité. Ils comportent des avantages mais ne correspondent pas à tous les patients pour autant. L'utilisation des nouveaux matériels nécessite également une implication pluridisciplinaire, du médecin au rééducateur pour l'intégrer à la prise en charge et l'utiliser régulièrement.

Pour les rééducateurs, c'est une nouveauté dans la prise en charge, une optimisation du temps thérapeutique, une rapidité dans l'exercice, voire un confort d'utilisation. Les matériels sont assez intuitifs, donc simples d'acquisition, de maîtrise et d'installation.

Pour les patients, l'utilisation des matériels est différenciée selon leur phase de prise en charge. En fonction des objectifs fixés et du projet de soins, ils sont un moyen utilisé en parallèle des évaluations et exercices classiques. Ils permettent de travailler de façon différente avec une possibilité de laisser le patient en autonomie tout en garantissant sa sécurité. Certains dispositifs proposent des exercices variés qui changent du quotidien et procurent de réels bénéfices. Avec des programmes individualisés, les nouveaux matériels permettent également un suivi comparatif dans la progression des patients.

### Thérapie Assistée par l'Animal

Une expérimentation a été mise en place depuis mi 2020 sur un public long séjour neurologique. Une thérapeute intervient chaque mois pour stimuler les patients en lien avec l'équipe pluridisciplinaire. Un projet d'extension à la gériatrie est en cours avec une recherche de mécénat.

### Toucher-massage

70 salariés formés tous services confondus, utilisation pour les patients au quotidien dans tous les services. Acquisition de matériels spécifiques (tables, matériels) grâce aux tournages notamment. Pratique valorisée lors des journées thématiques CLUD, QVT, opération « massages » pour les salariés lors du Covid.

### Préparation du Dossier Patient Informatisé

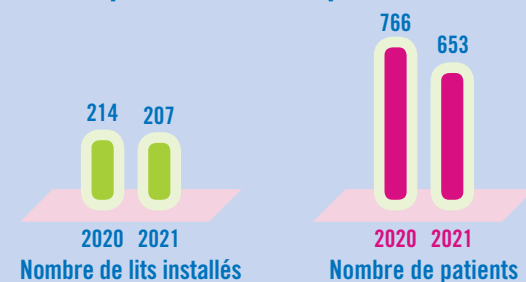
Coubert a été retenu comme site pilote en Ile-de-France pour déployer le DPI Osiris. Des groupes de travail avec référents métiers ont travaillé le paramétrage jusqu'à la fin d'année. Tous les utilisateurs ont été formés.

### Expérimentation ARS Cluster QVT en lien avec ARACT Ile-de-France

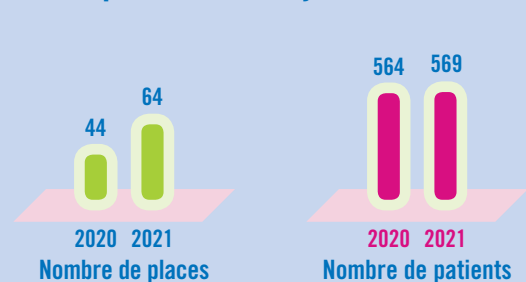
Accompagnement d'un an à la démarche QVT avec choix d'une expérimentation en comité de pilotage. Identification des axes prioritaires.



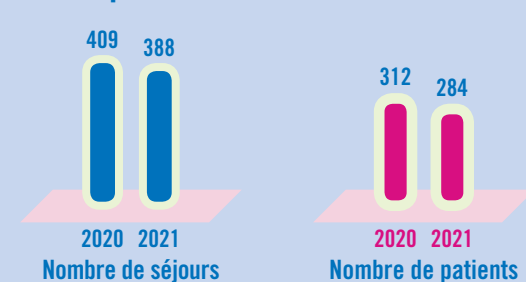
### Les chiffres clés de l'activité en hospitalisation complète



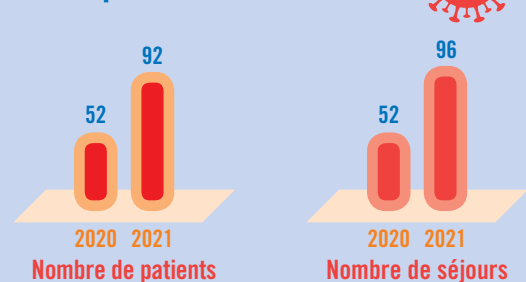
### Les chiffres clés de l'activité en hospitalisation de jour



### Les chiffres clés de l'activité en hospitalisation à domicile



### Les chiffres clés de l'activité en hospitalisation COVID



# ESSR

## Le Prieuré



96 lits autorisés en hospitalisation complète

10 places autorisées en hospitalisation de jour

115,59 ETP 2021

L'ESSR Le Prieuré est un établissement de soins de suite assurant des soins de réadaptation complexe et pluridisciplinaire. Sa mission est d'accueillir des patients après hospitalisation en service de médecine, de chirurgie ou adressés directement par leur médecin traitant. La mise en œuvre de ses activités réside en deux modes d'hospitalisation : l'hospitalisation complète et l'hospitalisation de jour.

### Les missions de l'établissement

L'objectif de la démarche de rééducation est de permettre : la limitation des handicaps physiques, la réadaptation somatique et psychologique ainsi que l'éducation du patient, la poursuite et le suivi des soins et du traitement et enfin la préparation de la sortie et la réinsertion.

L'établissement s'inscrit dans le maillage sanitaire et médico-social du sud 77 et contribue à la fluidification du parcours patient. Il collabore avec les hôpitaux publics et les acteurs privés, les dispositifs d'appui à la coordination (DAC) et les communautés professionnelles des territoires de santé (CPTS)

### Les projets structurants de l'établissement

#### Continuité d'activité durant la pandémie

Une nouvelle mobilisation de toutes les équipes de l'établissement, que ce soit médicale, paramédicale, techniques et administratives face aux multiples vagues de Covid 19 qui ont touché à la fois les patients et les professionnels. L'établissement a su faire face tout en poursuivant sa missions d'accueil des patients en adaptant ses protocoles aux diverses situations se présentant.

#### Renouvellement du Comité de Direction

Suite à plusieurs départs à la retraite, l'équipe du Comité de Direction de l'établissement a été renouvelée à 80%. L'intégration des nouveaux membres fut réalisée progressivement, selon une logique de gestion des emplois et compétences (GPEC) élaborée depuis plusieurs années en lien avec les principaux intéressés et les services des ressources humaines de l'UGECAM IDF. Ceci afin de définir les profils nécessaires et l'accompagnement dans la prise de fonctions, essentiel à la découverte de l'établissement et de notre institution.

#### Rénovation des infrastructures du site

La sécurité et la préservation du bâtiment font partie des priorités pour un site dont la construction date pour partie des années 50. Dans ce cadre, la politique d'investissement a été orientée au travers de diverses améliorations du réseau d'eau, du couvert et de l'accessibilité. L'amélioration du confort hôtelier et des soins n'a pas été oublié via le programme de climatisation des espaces de rééducation et l'installation de rails de transferts en rééducation et dans les chambres.



Laurent PAVILLON  
Directeur du Prieuré

### INTERVIEW

#### Comment se traduit l'innovation dans la prise en charge au sein du Prieuré ?

L'innovation dans le cadre de la prise en charge de patients âgés se traduit de plusieurs manières qui vont des activités proposées à la mise en place de nouvelles technologies. Le mise en œuvre de ces innovations passe par la construction du projet personnalisé de rééducation, définit en équipe pluridisciplinaire sur la base de tests et bilans fait au patient pour évaluer ses capacités cognitives et fonctionnelle et définir les objectifs de progrès.

Dans ce cadre, différentes modalités d'innovation se mettent en place : au niveau d'ateliers de rééducation basées autour d'activités comme le Yoga du rire, le chant ou la création de jeux concourant à de la rééducation et de la prévention comme le jeu « Parachute ». L'utilisation des nouvelles technologies numériques permettent aussi la progression de nos patients comme l'utilisation de l'activ'tab, table tactile interactive qui permet le travail en commun et la coopération entre les patients.

#### A-t-elle été impactée par le contexte lié à la pandémie ?

La pandémie a fortement impacté les activités des ateliers de groupe que l'on a dû stopper à certains moments et la rééducation s'est faite en chambre. Mais elle a aussi fait émerger de nouvelles approches comme le liens des patients avec leurs proches via des tablettes connectées et cette période a vu également la mise en place de deux casques de réalité immersive de relaxation pour apaiser et apporter du bien être à certains patients.

#### Y a-t-il des projets qui viendront prochainement s'inscrire dans cette démarche d'innovation ?

Des travaux sont en cours pour pouvoir agir via les nouvelles technologies au domicile du patient via par exemple des semelles connectées qui nous permettront de suivre et coacher le patient dans ses exercices de rééducation à domicile.

### Déploiement de l'outil DATAMEAL

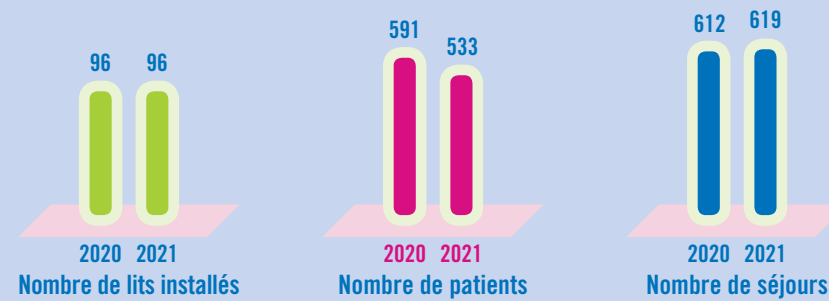
Au niveau des systèmes d'information, l'établissement a mené durant 6 mois un projet d'implémentation du nouveau logiciel de gestion des repas « DATAMEAL », compatible avec le futur Dossier Patient Informatisé. La mise en œuvre de ce nouveau logiciel vise à améliorer une prestation essentielle pour nos patients qui regroupe : la qualité des repas, le respect de la commande et le respect des régimes. Cette mise en œuvre est suivie quotidiennement par les équipes de restauration de notre prestataire, les diététiciennes et les équipes paramédicales du site.

### Adhésion à la Communauté Professionnelle de Territoire de Santé

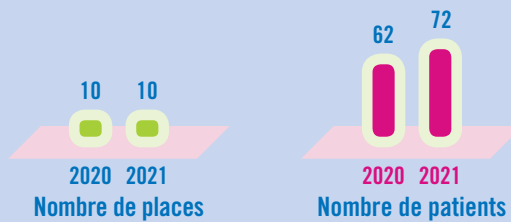
L'adhésion à la Communauté Professionnelle de Territoire de Santé (C.P.T.S) a été actée en décembre 2021. Cette association représente plus de 80 acteurs de santé libéraux du sud Seine et Marne et a pour objectif d'améliorer le travail et commun et le parcours des patients.

Elle s'est formée officiellement en décembre 2021 lors de la mise en place de la première Assemblée Générale. L'ESSR Le Prieuré est représenté dans plusieurs groupes de travail et apporte toute son offre et son expertise.

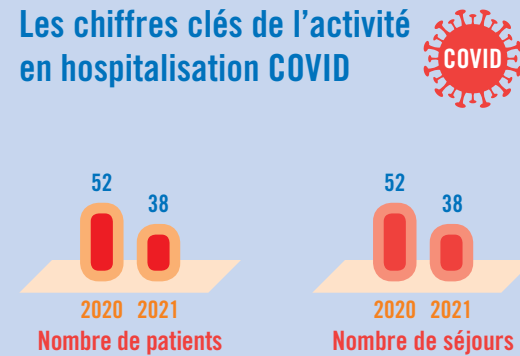
### Les chiffres clés de l'activité en hospitalisation complète



### Les chiffres clés de l'activité en hospitalisation de jour



### Les chiffres clés de l'activité en hospitalisation COVID



# Le CERRSY



50 lits autorisés en hospitalisation complète

30 places autorisées en hospitalisation de jour

92,91 ETP 2021

Le CERRSY accueille des personnes en soins de suite et de réadaptation souffrant principalement d'affections de l'appareil locomoteur et d'affections du système nerveux.

## Les missions de l'établissement

Le CERRSY autorisé aux mentions « affections de l'appareil locomoteur et de l'appareil nerveux » propose une offre de soins en adéquation avec les besoins de la population du territoire Sud Yvelines. Il propose également les prises en charge suivantes :

- Consultation spécialisée MPR
- Consultation complexe, podo-orthésiste et appareillage
- Une prise en charge en groupe dans le cadre du programme «Prescri'forme»

Les pathologies admises au CERRSY sont diverses :

- Les pathologies neurologiques acquises (AVC, tumeur cérébrale, SEP, Parkinson)
- Les pathologies ostéo-articulaires et dégénératives du rachis après chirurgie (orthopédie, poly traumatologie, neurochirurgie)

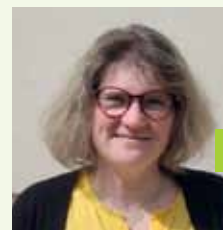
## Les projets structurants de l'établissement

### Continuité crise COVID-19

Dans la lignée de l'année 2020, l'année 2021 fut également marquée par la pandémie de Covid-19 qui a frappé le monde et immobilisé le pays pendant de longues semaines. Le CERRSY a poursuivi son adaptation dans ce contexte particulier afin d'assurer la continuité de son activité malgré les circonstances liées à l'épidémie.

### Travaux sur l'hypothèse d'une réouverture du 2<sup>ème</sup> étage

Fermé dans le cadre de la mise en place du virage ambulatoire demandé par l'ARS et contractualisé par CPOM (contrat pluriannuel d'objectifs et de moyens) pour une augmentation de l'ambulatoire (HDJ, HAD-R, équipe mobile EM SRR) et une augmentation à hauteur de 30% de l'activité globale de la neurologie, une réouverture du 2<sup>ème</sup> étage du CERRSY est à l'étude et pourrait intervenir en 2022.



Stéphanie LOISEAU  
Responsable qualité et gestion des risques

## INTERVIEW

### Tous ensemble vers la certification V2020

#### Quelle a été votre réaction à la découverte de la certification V2020 ?

Cette nouvelle version est à mon sens bien plus valorisante pour le terrain et semble plus « simple » à mettre en place grâce à l'outil Qualista et à ses grilles prédéfinies. Depuis, nous mettons en place toutes les actions d'évaluations internes pour préparer notre prochaine visite qui aura lieu en mars 2023.

#### Quelles sont les actions mises en place dans le cadre de cette certification (groupe de travail, co-construction) ?

Nous avons un « noyau dur » à la gouvernance de notre établissement et des acteurs principaux, pluri-professionnels, qui participent à la construction du projet : nos cadres de santé et responsables de service. Les équipes sont sensibilisées et participent aux réunions / instances / évaluations et sont informées régulièrement sur l'avancée des évaluations (parcours et patients traceurs, la démarche empathie, implication des représentants de usagers...). Des outils de communication ont été mis en place pour faciliter la circulation de l'information auprès de tous nos professionnels.

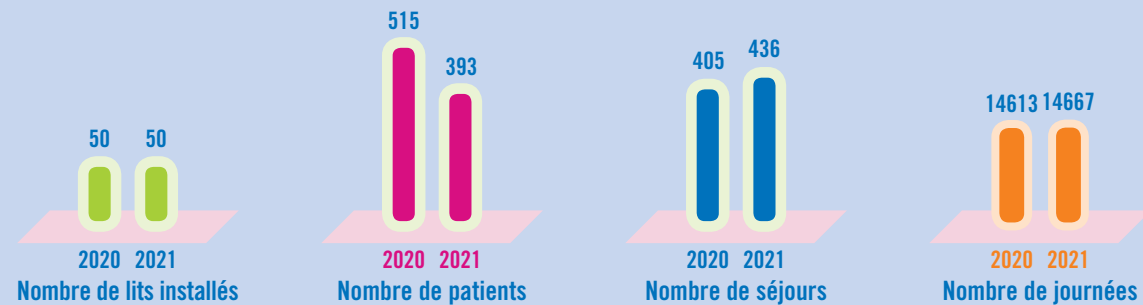
#### Comment décrieriez-vous les enjeux de cette certification ?

Obtenir notre certification est un enjeu majeur pour le CERRSY. En effet, elle est la vitrine de notre établissement et représente la reconnaissance du travail de tous autour de la prise en charge et de la sécurité de nos patients. Parallèlement, ce marqueur vient également renforcer la confiance des usagers en notre expertise.

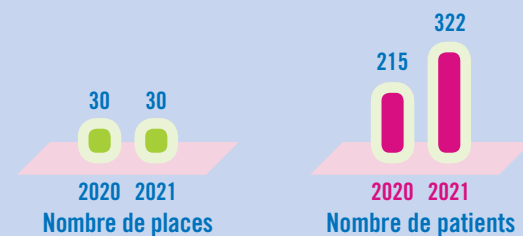
#### Et après la certification ?

Nous visons à optimiser et pérenniser la démarche d'amélioration continue de la qualité et de la sécurité de nos patients en mettant en place des outils et des moyens de communication qui s'adaptent au terrain.

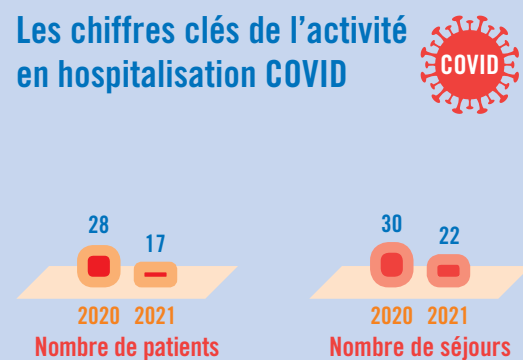
### Les chiffres clés de l'activité en hospitalisation complète



### Les chiffres clés de l'activité en hospitalisation de jour



### Les chiffres clés de l'activité en hospitalisation COVID





# Pôle médico-social

Enfants de 0 à 20 ans

CMPP Delépine

ITEP Le Coteau

ITEP 77 Mosaïques

CAMSP Vitry-Champigny

IME Solfège



**Samir EL HADDAD**  
*Directeur de l'ITEP Le Coteau*

ÉDITO

## L'activité médico-sociale enfance en 2021

Dans le contexte de restructuration de l'offre médico-sociale, nos chantiers sont nombreux et importants.

Restructurer l'offre afin de favoriser une vision globale de l'enfant en s'appuyant sur l'ensemble des acteurs pour construire des parcours différents, est un objectif que nous portons.

Restructurer l'offre afin de permettre aux jeunes et à leurs parents de s'approprier leur parcours de vie, est également un objectif recherché.

Le passage d'une logique d'admission à une logique de parcours doit s'appuyer sur une plateforme de services modulable. Cet accompagnement est constitué d'une série d'étapes et de changements en termes de mobilité d'activités et de situations relationnelles.

Notre objectif est ambitieux : dépasser le concept d'établissement au profit de cette nouvelle entité, la plateforme de services pour répondre aux besoins des enfants par des prestations adaptées. Cette plateforme n'a pas de vocation à répondre à tous les besoins mais de répondre à un maximum d'entre eux en offrant une diversité de services dans une logique de parcours cohérents en évitant des éventuelles ruptures.

Cette adaptabilité doit offrir une palette de services certes en interne mais nécessite aussi une collaboration avec d'autres partenaires et institutions extérieures. Les jeunes seront approchés par leurs capacités et non par leurs déficiences. Cette doctrine permettra le développement des pratiques innovantes en donnant du sens comme toujours à l'action individuelle et collective en s'appuyant sur la motivation des équipes confrontées à des réformes en cascade...

Cette implication mérite d'être soulignée, accompagnée et valorisée pour mettre en évidence la puissance du « sentiment d'utilité » capable de dépasser les difficultés rencontrées.

# CMPP

## Delépine



4300 consultations  
(actes autorisés)

8,92 ETP 2021

Le CMPP Delépine est un Centre de Consultations et de Soins. Dans le cadre de son agrément, il prend en charge des enfants et des adolescents présentant des troubles psychologiques affectant leur épanouissement familial, social et scolaire. C'est un centre de soins ambulatoires chargé de prévenir, de dépister et de traiter les difficultés psychologiques ou des troubles psychiques survenus chez l'enfant bénéficiaire.

Les soins proposés comportent des suivis adaptés aux enfants et adolescents de 0 à 20 ans révolus : référence médicale avec les psychiatres de l'équipe ou référence psychologique, psychothérapie avec les psychologues et les psychiatres, rééducation du langage oral et écrit avec les orthophonistes, rééducation psychomotrice avec les psychomotriciens, groupes thérapeutiques pluridisciplinaires, et prise en charge des problématiques sociales avec l'assistante sociale.

### Les missions de l'établissement

Le CMPP a pour missions la prévention, l'évaluation diagnostique et le soin ambulatoire d'enfants et adolescents présentant des difficultés psychiques qui se manifestent par des troubles relationnels et/ou des difficultés au sein de la famille et/ou des problèmes d'insertion sociale, en particulier scolaire : ces difficultés représentent un large éventail allant d'une souffrance passagère « banale » jusqu'à des pathologies graves du développement.

### Les projets structurants de l'établissement

En 2021, l'activité fut fortement impactée par le COVID, et les difficultés de recrutement médical.

#### Renouvellement de l'équipe du CMPP Delépine

Le CMPP a accueilli le Dr SINZELLE en tant que Directeur de l'établissement, suite au départ à la retraite du Dr BOUVARD.

Un nouveau psychologue et une nouvelle psychomotricienne ont également rejoint le CMPP, ainsi qu'un nouveau psychiatre.

#### Réflexion autour d'une modernisation des structures

Après une réfection des sols durant l'année 2021, la Direction du CMPP a lancé une réflexion sur un projet de rénovation de l'établissement en collaboration avec l'équipe Patrimoine du siège.

#### Mise à disposition de solutions informatiques

L'équipe informatique du siège a œuvré au déploiement de solutions informatiques par wifi au sein de l'ensemble de l'établissement, un projet qui s'inscrit dans l'amélioration des conditions de travail des collaborateurs.

#### Réorganisation des dossiers et suivis cliniques en prévision d'une dématérialisation

Avec la participation de l'équipe Qualité, l'établissement s'est mobilisé sur la réorganisation des suivis cliniques avec référence médicale systématique, tout en actualisant les dossiers papiers en vue du déploiement de la solution MEDIATEAM prévu courant 2022.



**Chafia BEDDIAR**  
Secrétaire médico-sociale, co-responsable de l'accueil au CMPP

### INTERVIEW

#### Comment avez-vous vécu les changements de 2021 ?

Les changements de 2021 ont été positifs, et ont été mis en place par le nouveau médecin-directeur depuis janvier 2021 et la nouvelle assistante de direction depuis 2020.

#### Quels ont été les travaux les plus notables au CMPP en 2021 ?

Les travaux de réfection du sol à l'étage, ce qui a donné un coup de neuf au CMPP. En premier lieu au niveau de la cuisine, les travaux dans la cuisine étaient les plus nécessaires et ils ont été très utiles car c'est un lieu de passage très important, où l'hygiène doit être irréprochable. Ensuite, pour les couloirs, c'est plus propre, et avec les couleurs vives, cela donne une meilleure atmosphère au CMPP. L'aspect est plus agréable comme on le voit dans d'autres structures de soin. C'est plus joyeux et mieux adapté au public des enfants que nous recevons.

#### Y a-t-il eu des changements au niveau de l'accueil-secrétariat du fait d'une nouvelle organisation en 2021 ?

Oui, par exemple la réorganisation des dossiers, ce qui nous facilite aussi la tâche à nous en tant que secrétaires. Il y eu aussi un changement dans les outils de travail, les téléphones et les ordinateurs, accessibles maintenant à tout le personnel, qui fonctionnent bien et qui sont mieux adaptés à nos attentes.

Nous avons aussi eu accès à tout ce qu'il faut pour faire face au COVID: les masques et le gel entre autres, pour pouvoir sortir de la crise COVID sans trop d'encombres.

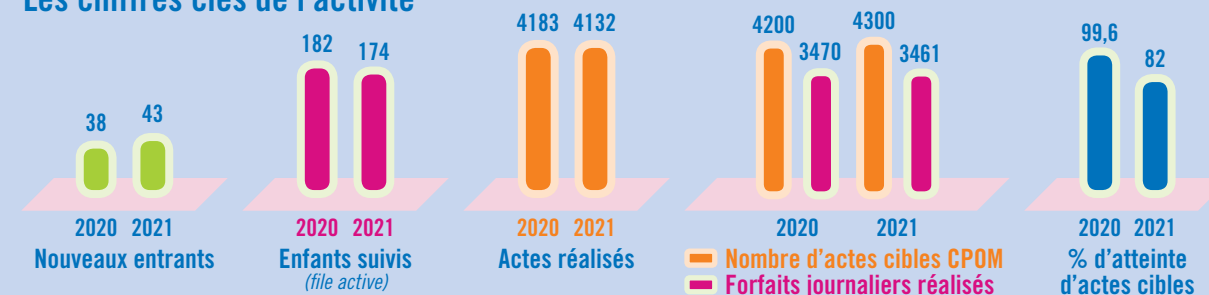
#### Quel a été le département de l'UGECAM avec lequel vous avez eu le plus d'échanges ?

L'accompagnement est nettement plus visible par l'équipe qualité, car elle intervient beaucoup plus régulièrement, et nous apporte des méthodes et des outils pour mieux travailler. L'équipe qualité du pôle médico-social enfance, avec Marion MAZEMAN, Mélanie CHOPARD et Ingrid BELMILOUD nous aide énormément, de sorte à ne plus être seuls à mener les actions importantes, comme par exemple l'organisation des questionnaires de satisfaction, des règlements de fonctionnement, des livrets d'accueil ou le Conseil de la Vie Sociale.

#### Comment ressentez-vous cette nouvelle organisation du travail au niveau du CMPP ?

Ça a donné une visibilité à notre travail., l'objectif du nouveau directeur dès sa nomination.

### Les chiffres clés de l'activité



# ITEP

## Le Coteau



54 places agréées en Internat

72 places agréées en Semi-internat

30 places agréées en CAFS

96 places agréées en SESSAD

6 sites géographiques

131,25 ETP 2021

L'ITEP Le Coteau accueille des enfants, adolescents adressés par la MDPH après accord de leur parent qui présentent des difficultés psychologiques dont l'expression, notamment l'intensité des troubles du comportement, perturbe gravement la socialisation et l'accès aux apprentissages.

### Les missions de l'établissement

Intervention interdisciplinaire, thérapeutique, éducative et pédagogique

### Offre d'accompagnement

L'ITEP Le Coteau offre plusieurs prises en charge en équipes pluridisciplinaires :

- internat (6 à 12 ans),
- semi-internat de Vitry-sur-Seine (5 à 11 ans) et Joinville-le-Pont (5 à 11 ans),
- centre d'accueil familial spécialisé (4 à 18 ans),
- SESSAD (3 à 14 ans).

Les 52 enfants poursuivent leur scolarité en unité d'enseignement intégrée.

#### L'internat

L'enfant est accueilli, du lundi au vendredi, par des professionnels autour d'un projet personnalisé d'accompagnement. Ce projet vise l'intégration scolaire, sociale et familiale tout en favorisant l'évolution et l'épanouissement de l'enfant. L'hébergement de l'enfant, assuré dans l'établissement, fait partie intégrante de la prise en charge. > 14 admissions en 2021.

#### Le semi-internat

L'enfant est pris en charge de jour, du lundi au vendredi, par des professionnels autour d'un projet personnalisé d'accompagnement. L'établissement propose des temps de soins, des temps scolaires et des temps éducatifs (ateliers éducatifs, sports...) en fonction du projet de l'enfant.

> 13 admissions en 2021.

#### Le CAFS (Centre d'Accueil Familial Spécialisé)

La prise en charge est mise en œuvre par l'équipe pluridisciplinaire dans le cadre d'un accueil en familles, assuré par des assistantes maternelles agréées.

> 40 places installées.

#### Le SESSAD (Service d'Éducation Spécialisée et de Soins à Domicile)

de l'ITEP Le Coteau regroupe quatre antennes implantées dans différentes communes du Val de Marne : Boissy-Saint-Léger, Champigny-sur-Marne, Choisy-le-Roi et Vitry-sur-Seine.

> 23 admissions en 2021.

Les missions du SESSAD sont de favoriser l'intégration et prévenir l'exclusion familiale, scolaire et sociale, soutenir et consolider la place de l'enfant dans ses différents lieux de vie et d'activités, accompagner la famille dans ses missions éducatives.



Cohen MEÏR  
Éducateur spécialisé

### INTERVIEW

#### L'art et la culture occupent une place particulière dans vos accompagnements éducatifs ?

Depuis 10 ans ma mission d'éducateur se partage entre le remplacement des éducateurs d'internats et d'ateliers de jour en congés et l'encadrement d'ateliers éducatifs « transversaux », avec aussi une fonction de tuteur pour les nouveaux éducateurs arrivés. Mon travail se compose à la fois d'un accompagnement du quotidien mais aussi d'ouverture artistique et culturelle comme le théâtre, la musique, l'écriture, la réalisation d'album/BD, le graffiti ou encore l'apiculture. Certains projets se construisent depuis plusieurs années.

#### Quelles sont les activités artistiques que vous avez poursuivies en 2021 ?

Tout d'abord la musique. Il s'agit d'ateliers d'initiation à la pratique instrumentale, avec des « découvertes » de différents instruments et de sons, un travail sur l'écoute avec des jeux collectifs. L'improvisation musicale est une dimension que je souhaite rendre accessible. Elle permet de se libérer des contraintes techniques, laissant la place à une spontanéité créative.

Un studio musique insonorisé a été aménagé dans l'ITEP, il est équipé de tous les instruments nécessaires pour une formation musicale. Un musicien professionnel intervient sur plusieurs cycles tout au long de l'année.

#### Il y a d'autres projets qui se construisent depuis plusieurs années ?

Par exemple depuis 3 ans, un livre est réalisé tous les ans avec des enfants et une illustratrice professionnelle. Les enfants choisissent le thème, je recueille leurs récits spontanés. L'histoire se construit progressivement avec les enfants volontaires, en passant parfois par le jeu théâtral. L'illustratrice rencontre les enfants pour saisir leurs univers et préciser les personnages.

En fin d'année scolaire l'album/BD est imprimé et remis aux enfants, familles et différents services de l'ITEP. Les enfants sont attentifs à l'inscription de leur nom dans l'ouvrage, en tant qu'auteur. « Sables mouvants » est la réalisation 2021. Un 3<sup>ème</sup> ouvrage est en cours.

#### Vous avez aussi développé un projet « apiculture » ?

Oui, depuis 20 ans, nous travaillons avec des apiculteurs situés dans la campagne de l'Essonne. Des groupes d'enfants ont régulièrement participé à des ateliers dans leur « miellerie ». Au printemps 2021, ils sont venus installer 2 ruches, bien protégées par un enclos, dans le parc de l'ITEP. Un travail pédagogique autour de la vie des abeilles a été mené avec des classes et des ateliers éducatifs. Des enfants ont participé à la mise en pot de la récolte du miel, parfumé aux fleurs du coteau, pour une belle récolte d'environ 50kgs !

#### Qu'est-ce qui vous semble important dans ces activités ?

Ces activités donnent surtout l'occasion d'une ouverture, à soi, et aux autres. Nous invitons des classes extérieures pour les concerts, spectacles ou expositions (Album /BD). Ce qui donne l'occasion de rencontres et de partages très positifs.

Chaque processus de création autant que l'aboutissement offre à chacun le sentiment d'avoir vécu une expérience unique, comme une étape importante dans son parcours. Et puis, l'accompagnement éducatif du quotidien qui est un aspect intéressant de ma fonction est enrichi par ces expériences artistiques et culturelles partagées avec les enfants, les intervenants et collègues.

#### Est-ce que cette dynamique d'ouverture est partagée ?

Tout à fait, différentes actions sont développées à l'ITEP depuis 5 ans, avec des interventions artistiques en interne, ou en extérieur, et de plus en plus en partenariat avec des structures culturelles et pédagogiques locales.

Notre réseau se développe, ce qui nous permet de construire ensemble des projets innovants. À l'ITEP, l'art et la culture s'inscrivent vraiment comme un levier pour l'insertion sociale.

## Les projets structurants de l'établissement

### Développement de l'auto-détermination et du pouvoir d'agir

La transformation de l'offre médico-sociale s'inscrit dans un contexte d'un changement de paradigme concernant la place des personnes en situation de handicap dans la société impliquant de :

- partir des besoins et des attentes des personnes handicapées et de leurs aidants ;
- s'appuyer sur leurs capacités et leur participation.

### Contribution au développement de l'auto-détermination et au pouvoir d'agir

Le CREAI (Le centre régional d'études d'actions et d'informations, en faveur des personnes en situation de vulnérabilité en Ile-de-France accompagne l'ITEP Le Coteau dans le projet « recherche-action » centré sur la notion « d'autodétermination ». Il doit permettre dans un premier temps à travers le diagnostic, de mieux visualiser les problématiques en jeu, les forces déjà présentes, les ressources exploitées... mais également d'identifier les faiblesses et les leviers permettant de dépasser les résistances tant internes qu'externes.

### Reconfiguration de l'internat

Si l'activité de l'internat de Cachan répond pleinement à l'inclusion scolaire et sociale en offrant une prise en charge séquentielle pour des jeunes de 12 à 16 ans scolarisés dans le second degré, la proposition pour l'internat du site de Vitry consiste à réduire la capacité d'accueil à l'internat de 12 places en les redéployant en place de SESSAD 14-18 ans (Aujourd'hui 13-14 ans).

- La réduction des places d'internat au profit des SESSAD permettra d'aller dans le sens de l'inclusion et l'insertion sociale et professionnelle.

- Le passage à 32 enfants, (8 enfants par groupe de vie au lieu de 11 actuellement) permettra une meilleure gestion du groupe avec un encadrement plus sécurisant.

Ce changement va permettre également d'offrir un lieu d'accueil plus confortable qui respecte l'intimité des enfants. Des travaux seront prévus pour l'adaptation d'un pavillon en chambres individuelles, avec à terme l'idée d'optimiser l'accompagnement des bénéficiaires à travers une offre diversifiée permettant de construire des parcours personnalisés.

### Reconfiguration du CAFS

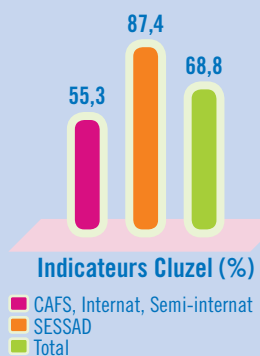
Le CAFS (Centre d'accueil familial spécialisé) présente 2 difficultés : la baisse importante des notifications de la MDPH et la problématique du recrutement des assistants familiaux qui sont également à souligner sur l'année 2021. Il est envisagé de redéployer 10 places de CAFS vers des accompagnements dans le cadre d'une équipe mobile d'appui en direction des besoins des MECS et de l'ASE.

- intervention auprès des équipes scolaires éducatives, concernant des situations difficiles, ces interventions se déroulant dans le cadre d'une demande de l'ASE pour ses salariés et assistants familiaux.
- L'équipe mobile constitue une modalité supplémentaire d'intervention.



## Les chiffres clés de l'activité en 2021

	Admissions	Sorties	Passerelles
CAFS	2	1	0
Internat Vitry	13	16	5
Internat Cachan	1	1	3
Semi-internat Vitry	9	13	1
Semi-internat Joinville-le-Pont	4	4	0
SESSAD Boissy	4	5	1
SESSAD Champigny	8	3	0
SESSAD Choisy-le-Roi	4	3	2
SESSAD Vitry	7	10	3
<b>Total</b>	<b>52</b>	<b>56</b>	<b>15</b>



# ITEP

## 77 Mosaïques



24 places agréées en internat

44 places agréées en semi-internat

20 places agréées en CAFS

100 places agréées en SESSAD\*

5 sites géographiques

77 ETP 2021

L'ITEP 77 Mosaïques accueille des enfants et des adolescents présentant des difficultés psychologiques dont l'expression, notamment l'intensité des troubles du comportement, perturbe gravement la socialisation et l'accès aux apprentissages. Les services de l'établissement accompagnent le développement des enfants et adolescents au moyen d'une intervention interdisciplinaire articulée autour des trois axes : thérapeutique, éducatif et pédagogique.

### Les missions de l'établissement

Les modalités de prise en charge proposées se déclinent en fonction du projet personnel de l'enfant et sont notifiées par la MDPH. Elles sont réalisées :

- avec de l'hébergement, en internat de semaine ou en centre d'accueil familial spécialisé ;
- sans hébergement, en semi internat ;
- en ambulatoire, en service d'éducation spécialisé et de soins à domicile (SESSAD).

L'accompagnement est mis en œuvre par des équipes composées d'éducateurs spécialisés, de médico-psy (psychologues, orthophonistes, psychomotriciens), et d'enseignants de l'Éducation Nationale. Ces équipes sont pilotées par des cadres coordonnateurs et s'appuient sur l'expertise d'un médecin psychiatre.

### Les projets structurants de l'établissement

#### Réorganisation des locaux à Brolles

Amorcée en 2021, cette nouvelle organisation est une réponse à l'augmentation de l'effectif du groupe des adolescents à compter de

la rentrée scolaire 2021/2022, par une nouvelle prise en charge sur le site ainsi qu'une redistribution des moyens en professionnels.

#### Création d'un groupe d'enfants à Saint-Thibault-des-Vignes (77400)

Sur ce site s'est opérée la mise en place d'un groupe de 6 enfants, pré-ados de 11 à 12 ans, pour lesquels des objectifs spécifiques ont été identifiés. Cette opération a nécessité une modification des conditions d'accompagnement tant pour les locaux que pour les moyens matériels et les effectifs de professionnels

#### SESSAD 16/20\* : montée en charge de la capacité d'accueil tout au long de l'année

Le site a vu sa capacité d'accueil monter en charge progressivement tout au long de l'année avec l'ajout de 10 places supplémentaires.

#### Déploiement de MEDIATEAM

2021 a également été marquée par le lancement de MEDIATEAM, un logiciel de gestion des dossiers des usagers à partir de fiches de transmission remplies par les professionnels de santé.



Myriam BOULGHEGH

Coordinatrice de Parcours à l'ITEP de Bois-le-Roi

INTERVIEW

L'ITEP 77 fonctionne en DITEP et de plus en plus d'enfants comme Mathéo peuvent bénéficier d'une prise en charge adaptée à leurs troubles sur plusieurs services de l'établissement.

#### Pourquoi cette offre de prise en charge pour ce jeune ?

Le parcours de ce jeune est vraiment le reflet de ce que l'on appelle un parcours « atypique ». Mathéo est arrivé à l'ITEP 77 MOSAIQUES en 2016 avec une notification MDPH. Dans un premier temps, il a été accueilli sur l'internat jusqu'en 2019. Le projet de ce jeune a évolué positivement au fil du temps, tant sur le plan éducatif que scolaire et nous avons pu mettre en place un accueil dit : « en séquentiel » sur le semi-internat 3 nuits par semaine, puis 2, puis un retour au domicile à temps plein. Puis il a été en inclusion scolaire ce qui nous a amené à construire pour ce jeune un accompagnement avec le Sessad.

#### Comment a été construite cette prise en charge avec les différents services de l'ITEP ?

Lors de réunion pluridisciplinaire avec les acteurs des 3 services, ITEP, SESSAD et CAFS, la situation de Mathéo a été évoquée, rapidement une prise en charge type « TRITEP » a été mise en œuvre. Un emploi du temps partagé a été mis en place avec le SESSAD de Melun.

Au bout de quelque temps, un point d'étape a été fait. Nous avons ciblé des besoins plus larges au niveau éducatif (amélioration des interactions avec les autres, intégration des règles et des codes sociaux) qui seront assurés par le CAFS. Cette proposition a été validée par le père de Mathéo.

#### Qu'est-ce que cette prise en charge a apporté à Mathéo ?

Mathéo : « Ça m'a permis de retrouver des repères, de travailler ma posture d'élève, de travailler le respect, le cadre en petit groupe et en grand groupe, d'améliorer ma relation avec les autres enfants mais aussi avec les adultes. »

« Au domicile de la famille d'accueil, j'ai plus de temps pour dormir, et donc pour être disponible pour le collège le lendemain. Je partage des moments de complicité, de jeux. Les moments du repas permettent de discuter. Je trouve que j'ai une hygiène et un confort de vie. »

### Les chiffres clés de l'activité

	Internat		Semi-internat		CAFS		SESSAD 16/20	
	2020	2021	2020	2021	2020	2021	2020	2021
Nombre de places installées	16	16	57	57	15	15	10	10
Nombre d'enfants pris en charge	23	22	93	87	17	19	8	16
Nombre de jours d'ouverture	211	211	211	211	300	300	82*	211
Nombre de journées/actes réalisés	2032	2709	8142	10146	3953	3381	249	1021
Taux d'occupation (%)	60	80,24	68	84,36	88	75,13	58	80,65
DMS (an)	2 ans	1 an	0,9 mois	1 an 8 mois	2 ans 9 mois	8 ans 2 mois	-	5 mois

\*De septembre à décembre

# CAMSP

## Vitry / Champigny

70 places agréées à Vitry

85 places agréées à Champigny

7043 actes réalisés

20,11 ETP 2021

Le CAMSP accompagne des enfants de la naissance à 6 ans présentant des troubles de développement sensoriel, moteur, mental, psychologique et neuro-développemental. Il propose des actions en ambulatoire de dépistage, de prévention, de soins, de guidance parentale et d'inclusion sociale et scolaire.

### Les missions de l'établissement

Le CAMSP vise au travers de l'approche globale de prise en charge le développement harmonieux de l'enfant. L'accompagnement psychologique, éducatif et social des familles ainsi que l'aide à l'insertion sociale de l'enfant dans ses différents milieux de vie (crèche, école) sont les spécificités de la prise en charge de l'établissement.

### Les projets structurants de l'établissement

#### Création de la plateforme PCO/PDAP

Le projet de création d'une plateforme autisme -PCO/PDAP- a été retenu par l'Agence Régionale de Santé. Le CAMSP Petits Pas a été associé à la Fondation Vallée et à l'Association Prévention Soins et Insertion -APSI- pour sa réalisation et sa gestion chacun y apportant sa contribution et son expertise. Sa finalisation est en cours et sa réalisation prévue courant 2022.

#### Convention avec le Réseau de Périnatalité du Val-de-Marne

La Convention avec le Réseau de Périnatalité du Val-de-Marne se poursuit impliquant l'articulation et la continuité du suivi médical et de la prise en charge des enfants nés prématurément. Elle occasionne des rencontres et des échanges médicaux réguliers ainsi que la formation des professionnels de santé et principalement du Médecin Directeur Technique.

#### Renouvellement de la convention avec l'Association des Paralysés de France (APF)

La convention signée avec l'Association des Paralysés de France (APF) a été renouvelée et autorise le détachement du Docteur Claire DO GNOC THANH, médecin de rééducation fonctionnelle à hauteur de 15H00. Elle permet une prise en charge adaptée des enfants présentant une déficience motrice, d'un pluri-handicap ou d'un multi-handicap et ainsi de répondre à leurs besoins.



Khadidjatou BA  
Pédopsychiatre

### INTERVIEW

#### Pour vous, que signifie une prise en charge globale en CAMSP ?

C'est une prise en charge pluridisciplinaire incluant les différents professionnels identifiés dans le projet de soins de l'enfant, défini en fonction de ses difficultés, de sa problématique clinique globale. Elle englobe l'environnement de l'enfant, sa famille, l'école et les différents partenaires impliqués dans le projet de soins.

#### Comment co-construire le projet global de soins avec les parents ?

À tous les stades du projet personnalisé d'accompagnement les parents y sont associés. Nous devons leur fournir une information adaptée à leur compréhension et adaptée au fur et à mesure de l'évolution clinique. Ainsi ils peuvent en comprendre les enjeux autour de leur enfant et prendre part de façon active aux différentes propositions.

#### Qu'est-ce qui est recherché ?

L'objectif global de la prise en charge au CAMSP est d'améliorer les difficultés présentées par l'enfant afin qu'il puisse avoir un épanouissement optimal au sein de sa famille, de sa scolarité et de la société.

#### En quoi l'équipe pluridisciplinaire s'implique dans la prise en charge globale ?

Les différents professionnels travaillent en étroite collaboration, échangent leur point de vue au cours de synthèses et d'échanges informels, incluant les autres acteurs, l'école, les crèches, les professionnels libéraux et autres. Une bonne articulation entre ces professionnels est nécessaire à la réalisation des objectifs fixés, à leur ajustement de façon cohérente.

#### Quels sont les effets de la prise en charge globale sur l'inclusion ?

Le projet de l'enfant porté par l'équipe du CAMSP dans une dimension pluridisciplinaire facilite son inclusion dans la société à travers le travail réalisé avec les partenaires, surtout l'école, qui identifient ainsi le CAMSP comme lieu privilégié porteur de la problématique clinique globale de l'enfant sur lequel ils peuvent s'appuyer.

#### Quelle est la place de la prise en charge globale des enfants souffrant de troubles neuro-développementaux ?

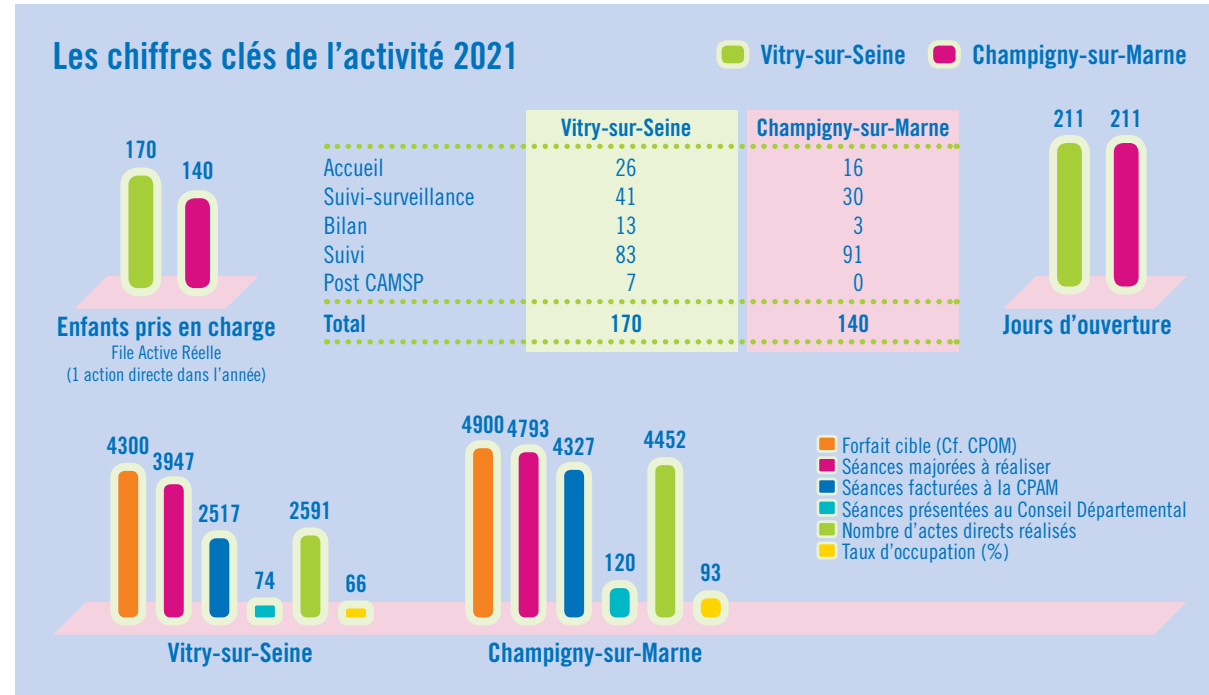
La population du CAMSP présente une proportion importante d'enfants porteurs de TND. L'identification et la catégorisation de cette population sont importantes. Les bilans réalisés par plusieurs professionnels de santé permettent de mettre en place les outils adaptés permettant d'optimiser l'abord thérapeutique. Dans notre travail nous prenons également en compte la souffrance de la famille car s'occuper d'un enfant porteur de handicap n'est pas de tout repos. Il arrive que les parents soient dépassés et épuisés ou s'effondrent. Nous portons une attention particulière à cette dimension et mettons en place des entretiens familiaux qui ouvrent un espace de parole pour les parents et la fratrie.

**Maintien du lien avec les familles dans le contexte de pandémie**

Le partenariat bi-mensuel avec la Maison Départementale pour les Personnes Handicapées (MDPH) a été suspendu du fait de l'épidémie de COVID19. Des liens sont maintenus via des supports et les outils numériques au bénéfice des familles, principalement celles qui sont isolées et des situations « d'enfants sans solution ».

**Réflexion autour d'un projet alternatif sur les enfants en attente d'admission**

Le Pôle de compétences et de prestations externalisées est un acteur majeur lorsque des enfants sont « sans solution » après la sortie de certains enfants, c'est-à-dire en attente d'admission en établissement spécialisé. Une réflexion commune partagée entre les différents professionnels qui œuvrent autour de l'enfant conduit à l'élaboration d'un projet alternatif.



# IME

## Solfège



20 places

13 places en semi-internat

7 places en internat

19,83 ETP 2021

L'IME Solfège accueille des filles et des garçons de 12 à 20 ans atteints de troubles envahissants du développement ou constituant un syndrome autistique. L'établissement dispose de 13 places agréées en semi-internat, 7 places agréées en internat et est implanté à Boulogne-Billancourt, à proximité de Paris, au sein d'un bâtiment neuf dont l'architecture et la répartition des espaces ont été conçues pour la prise en charge de ces jeunes adolescents.

### Les missions de l'établissement

L'IME a pour vocation de mettre en place des actions éducatives, pédagogiques et thérapeutiques permettant de développer leurs capacités d'autonomie, de communication et de socialisation. Ces objectifs sont poursuivis par le travail autour de la séparation au travers de l'internat séquentiel.

### Les projets structurants de l'établissement

#### Partenariat avec le Lycée Le Rebours (75013)

Dans la continuité des actions inclusives déjà mises en place, portées par l'enseignant spécialisé de l'IME, de nouvelles collaborations ont été menées en 2021 notamment avec le Lycée Le Rebours, situé dans le 13ème arrondissement. Un groupe de lycéens partage ainsi avec les adolescents de l'IME les séances de cirque dispensées par le Cirqu'Aouette.

#### Promotion des activités physiques

Les activités sportives ont été encore développées afin de permettre à chaque adolescent la pratique d'un sport à minima une fois par semaine. Du matériel a été acheté en conséquence (VTT, tricycle, draissienne, ballons...), un parcours sportif a été installé dans le jardin et de nouveaux partenariats ont été signés (intervention d'une danseuse professionnelle, convention avec l'association Plein Air Handicap). Par ailleurs, un dossier de candidature pour obtenir le label Génération 2024 a été déposé (en cours d'étude).

#### Collaboration avec le réseau Hangynéco sur la vie intime et sexuelle

Le projet autour de la vie intime et sexuelle a été finalisé en collaboration avec une sage-femme du réseau Handigynéco. Depuis septembre 2021, des séances bi-mensuelles sont proposées à certains jeunes, elles portent sur le corps, l'intimité et le sentiment amoureux sur la base d'outils spécifiques et adaptées à leur compréhension.



Virginie MACHARD  
Directrice adjointe

### INTERVIEW

Lauréat du Prix Initiative Handicap proposé par la Mairie de Boulogne Billancourt, l'IME Solfège remporte 5000 euros pour son projet de film documentaire L'IME Solfège, cœur de vie au cœur de la ville.

#### Pourquoi un documentaire ?

Fin 2020, la Mairie lance le Prix Initiative Handicap. Le projet doit avoir une valeur d'exemplarité en matière de handicap. Avec l'équipe pluridisciplinaire, nous nous sommes interrogés et au travers des différentes propositions émises, nous avons retenu l'idée d'un documentaire pour ouvrir plus encore les portes de l'institution et renforcer les actions déjà engagées en matière d'inclusion.

#### Quels objectifs ?

A travers un documentaire ancré dans le territoire et l'accompagnement des adolescents, nous souhaitons faire évoluer le regard porté sur le handicap et l'autisme. Le travail en structure médico-sociale est souvent mal connu, le handicap interpelle, on entend parfois que les portes des établissements sont fermées et le regard porté, négatif. Les troubles du spectre autistique interrogent. Notre rôle et notre expertise, en tant que professionnels, est d'accompagner les adolescents dans toutes leurs manifestations. Nous intervenons sur différents domaines, des apprentissages au développement des loisirs en passant par la communication, l'approche thérapeutique, la sensorialité... Notre expérience nous invite à intervenir davantage dans tous les lieux de vie : les magasins, la rue, les établissements scolaires, les lieux liés à la santé...

#### Il s'agit donc d'une campagne de communication ?

Oui, ce documentaire est le tremplin de notre nouvelle campagne de sensibilisation à l'attention du grand public, des professionnels, des entreprises. Il comblera le besoin d'information et constitue une invitation à de futurs partenariats autour des parcours des personnes accueillies.

#### Comment ce documentaire est-il construit ?

L'approche est ouverte sur la société et les collaborations. Nous illustrons avec quelques-unes des nombreuses activités partagées comme le hockey sur gazon, l'achat du pain, les jeux sur table avec l'un des lycées de Boulogne Billancourt.

Nous nous attachons à montrer la pertinence de tous les outils spécifiques mis en place pour que l'accompagnement des jeunes puisse aller vers plus de compréhension et d'inclusion. Par exemple : proposer un casque anti-bruit pour mieux tolérer l'hyper sensibilité aux sons, concevoir un emploi du temps imagé pour faciliter la compréhension du déroulement d'une journée...

Les adolescents, les familles, les professionnels sont les acteurs engagés au sein du film pour une vision partagée et transverse du monde de l'autisme.

#### Vous évoquez les familles, quelle a été leur réaction ?

Avant de déposer le dossier auprès de la Mairie, le projet a été présenté au CVS. Un avis favorable et enthousiaste a été rendu. Les parents ont été sollicités afin de recueillir le nombre d'autorisations à l'image et mesurer ainsi la participation avant de poursuivre l'écriture du projet. La quasi majorité des familles a répondu favorablement. Les parents ont été également sollicités pour apporter leurs témoignages. Trois parents ont accepté de participer aux interviews.

#### Les prochaines étapes ?

Après la diffusion aux familles courant mai 2022, le film a été présenté auprès de la Mairie de Boulogne Billancourt, sans laquelle il n'aurait pu voir le jour, lors de la Nuit du Handicap en juin 2022 puis sera porté auprès de nos potentiels futurs partenaires : écoles, collèges et lycées, entreprises... autant que de besoin.



### Formation à la guidance parentale

Une partie des professionnels a été formée à la guidance parentale fin 2020. Courant 2021, un groupe de travail a été constitué afin de formaliser une sensibilisation de l'équipe sur la base des acquis de formation et définir de premières pistes d'accompagnement pour soutenir et guider les familles dans leurs difficultés, mais aussi envisager des modalités nouvelles d'accompagnement.

### Projet de cour sensorielle

En collaboration avec les professionnels sensibilisés à l'accompagnement sensoriel, l'une des psychomotriciennes de l'IME a élaboré un projet de cour sensorielle qui sera un lieu apportant des réponses aux besoins de stimulation sensorielle des jeunes. Bien que thérapeutique d'un premier abord, la cour sensorielle permettra aussi de répondre à des objectifs éducatifs notamment par la stimulation des fonctions cognitives, le développement des centres d'intérêts mais aussi l'autonomie dans le plaisir et le jeu. Cet espace pourra aussi favoriser le lien social en étant le support à des interactions entre les jeunes et entre jeunes et adultes.

### Partenariat avec le dispositif Handiconsult

De nouvelles collaborations ont été mises en place dans le cadre de l'accès aux soins, notamment au travers des consultations Handiconsult, dispensées à ce jour par la Pitié Salpêtrière. Le projet de télémedecine reste d'actualité (projet initié) comme étant facilitateur d'un accès rapide aux consultations spécialisées au regard des problématiques somatiques des adolescents porteurs de TSA.

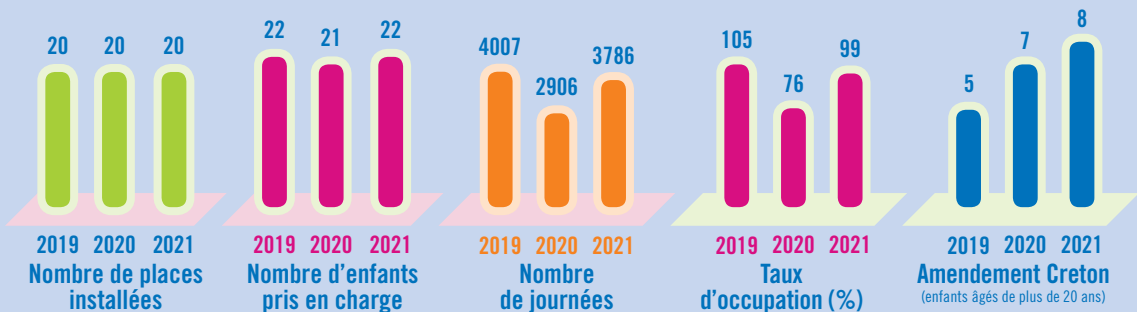
### Réalisation du film documentaire

#### « l'IME Solfège, cœur de vie au cœur de la ville »

Dans un objectif d'ouvrir plus encore les portes de l'institution, l'IME Solfège a répondu au Prix Initiative Handicap proposé par la Mairie de Boulogne-Billancourt, ce qui lui a permis de remporter le premier prix et d'obtenir un financement partiel permettant de réaliser un film documentaire « l'IME Solfège, cœur de vie au cœur de la ville ». Ce court-métrage livre un éclairage sur le travail en structure médico-sociale, avec pour objectif final de faire évoluer le regard porté sur le handicap et l'autisme.



### Les chiffres clés de l'activité



# Pôle médico-social

## Adultes

Plateforme Acti+ Lieusaint

ESPO-ESRP Aubervilliers

ESRP Beauvoir

SAMSAH 92

ESPO 78



Lionel BOUTET  
Directeur de la plateforme Acti+ Lieusaint

ÉDITO

### L'activité médico-sociale adulte en 2021

L'année 2021 a été une période véritablement charnière pour le Département Médico-social Adultes de l'UGECAM Ile-de-France : le décret du 2 octobre 2020 relatif aux missions et aux organisations des ESRP/ESPO a véritablement montré toute l'ampleur de la nécessaire transformation de l'offre médico-sociale à impulser au sein de nos établissements ; le rapport de l'Inspection générale des affaires sociales d'octobre 2019 sur les ESAT a, de la même manière, témoigné de la révolution organisationnelle et philosophique que nous devons embrasser pour continuer à améliorer nos prestations auprès des personnes en situation de handicap.

Ces mouvements du cadre réglementaire nous ont, ces derniers mois, forcément bousculés voire à certains moments insécurisés. Mais il ne faut pas en douter, ces changements sont une chance pour nos équipes et pour les personnes accompagnées. Cela nous a permis de nous réinterroger sur le sens de notre projet, sur nos moyens d'action et sur la pertinence de nos réponses dans un environnement en constante évolution.

Cela a ainsi été la base des nouvelles orientations stratégiques RP portées par notre Groupe et qui ont été fortement marquées par le souci d'individualisation, de personnalisation et de pouvoir d'agir au sein de nos différentes actions.

Ce mouvement a du reste été porté au quotidien grâce à des équipes qui n'ont cessé de faire preuve d'engagement, de professionnalisme et de dynamisme. Ce sont ainsi les coopérations, les échanges de pratiques, les réflexions partagées tant au niveau de nos ESMS qu'au niveau régional (comité de Direction, échanges et débats avec les IRP, etc.) qui ont contribué à mettre en place un terreau fertile pour les dynamiques de développement et d'innovation des années à venir.

Nous réussissons ainsi à rester ce que nous sommes aujourd'hui : un acteur connu et reconnu sur le territoire Francilien pour la qualité de ses accompagnements, pour la richesse de ses prestations (notamment en matière de réadaptation professionnelle mais également en matière d'accompagnement plus global par le SAMSAH de Garches ou par la future Maison d'Accueil Spécialisée) et pour la diversité de ses publics (sourds, cérébrolésés, malades psychiques, autistes, etc.)

L'année 2021 n'a ainsi été qu'un prélude à un mouvement plus vaste de changements à venir. Mais nos valeurs, nos principes d'actions, notre militantisme, notre conviction dans l'auto-détermination des bénéficiaires et dans la richesse des professionnels/les qui portent chaque jour nos organisations, nous permettront avec certitude, de préserver voire d'augmenter notre force d'actions au profit de l'inclusion des personnes en situation de handicap.

# Plateforme Acti+

## Lieusaint



25 places agréées en Orientation Insertion Professionnelle

25 places agréées en Actions de Mise et/ou Remise à Niveau

80 places agréées en Formation Réadaptation Professionnelle

20 places en UEROS

83,56 ETP 2021

La Plateforme Acti+ Lieusaint est dédiée à l'inclusion socio professionnelle des personnes en situation de handicap. Elle est composée d'un ensemble de services et d'établissements coordonnés et regroupés au sein de trois Départements :

- **Un département Projets et Potentiels** (Préorientation classique, préorientation pour personnes à besoins spécifiques, remise à niveau, UEROS Francilienne et son stage de réentrainement)
- **Un département Formation** (Pôles d'expertise surdité, BPJEPS, AEB/AMB, ECM/VCM, FLE, etc.)
- **Un département Travail** (ESAT, emploi accompagné, pôle d'expérimentation et d'évaluation technique)

Parce que l'inclusion par le travail et la formation ne peuvent se penser indépendamment de la santé, de l'insertion sociale, de la mobilité et de l'accès à la culture, Acti+Lieusaint agit en diversifiant ses leviers d'actions :

- **Un pôle MPS** (médico-psycho-social) au plus près des besoins sociaux et de santé (psychique et somatique) des bénéficiaires
- **Un système d'hébergement** adapté et son service de restauration au cœur même d'Acti+Lieusaint
- **Une auto-école adaptée avec l'Association ARIS** favorisant les capacités de mobilité des personnes en situation de handicap
- **Des appartements d'expérimentations** facilitant l'autonomisation des personnes
- **Une politique d'accès à la culture et au sport** dynamique et accessible

## Les missions de l'établissement

La plateforme n'a pas simplement pour objectif d'aider les personnes en situation de handicap à intégrer une inclusion socio-professionnelle, elle a pour finalité également de redonner confiance aux bénéficiaires en les associant à chacune des démarches les concernant.

La réalisation des projets n'est ainsi pas une fin en soi. C'est en fait une étape qui permet à une personne de se construire comme citoyen à part entière autour d'un projet à réaliser. Le travail sur l'émergence du projet doit alors permettre de se mobiliser et de mobiliser son environnement dans une véritable dynamique d'autodétermination.

## Les projets structurants de l'établissement

### Déménagement sur le site de Lieusaint

Auparavant regroupés au sein du Centre de Coubert, les locaux des activités médico-sociales ont été déplacés après un déménagement sur le nouveau site de Lieusaint, qui héberge la nouvelle structure Acti+.

### Lionel Boutet, nouveau directeur de l'établissement

Lionel Boutet a pris ses fonctions au second semestre et a conduit les opérations de relocalisation et porte le nouveau projet de l'établissement.



Liliane CHARTON  
Département formation

## INTERVIEW

### Comment avez-vous vécu la période précédant le déménagement ?

*Nous avons eu des informations régulièrement. Cela nous a permis notamment de savoir comment les travaux avançaient et de commencer à nous projeter un peu dans ce nouvel environnement de travail.*

*Avec les pénuries liées à la COVID, il y a eu à la fin quelques retards au niveau de la livraison du bâtiment. Ces retards ont créé quelques tensions, nous ne savions effectivement pas si nous allions pouvoir enfin déménager. Toutefois, les choses se sont ensuite mises en place et cela a permis de bien vivre cet événement.*

### Maintenant que vous êtes installés, comment vous sentez vous à Lieusaint ?

*J'aimerais vous répondre : étonnamment bien. Cela faisait des dizaines d'années que je travaillais sur Coubert avec du coup tout l'attachement que vous pouvez imaginer.*

*Personnellement, je dois bien avouer que je ne sautais pas de joie à l'idée de venir sur Lieusaint. Toutefois, assez rapidement et contrairement à ce que j'avais craint, je me suis rapidement plu dans ce nouvel espace. Certaines choses sont bien entendu encore à améliorer, encore à créer mais l'ambiance est positive et l'envie d'avancer collectivement partagée il me semble.*

### Cela a-t-il changé votre manière de travailler ?

*Oui... incontestablement. Je dirai que ce qui a le plus changé est le fait qu'on soit enfin les uns à proximité des autres. À Coubert, les sites étaient éclatés au sein du centre avec peu ou pas d'opportunité de réunions, de partages, de réflexions communes. Aujourd'hui, chaque espace est une possibilité de rencontre avec ses collègues.*

### Et vous aviez une chose importante à dire sur 2021, cela serait quoi ?

*Le changement dans la manière de travailler. Pour tout vous dire, j'ai même dit à mon mari que j'allais regretter de partir à la retraite. Chose inimaginable pour moi il y a encore quelques mois.*

### Et pour 2022 ?

*Je souhaite continuer à développer les contacts avec mes collègues pour développer davantage de projets, pour susciter plus de partages encore. L'épanouissement professionnel passe également par cela.*



### Réorganisation des établissements en plateforme

Les établissements et services d'ACTI+ se sont vus réorganisés afin de les amener à une organisation en plateforme qui soit pleinement au service des parcours des personnes en situation de handicap.

### Séminaire sur la transformation de l'offre de service

En 2021, l'établissement a organisé un séminaire réunissant l'ensemble des équipes autour de la transformation de l'offre de service pour davantage d'individualisation et de personnalisation au niveau de nos prestations.

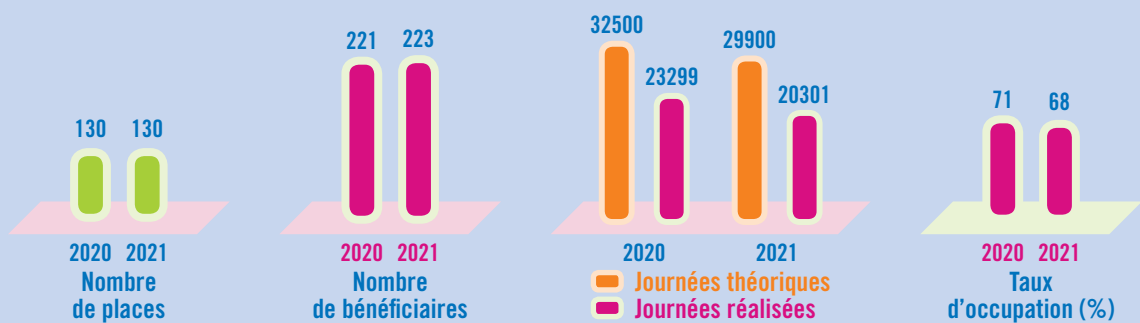
### Formation à la pair-aidance

Les professionnels du site ont été formés à la pair-aidance, que l'on peut désigner comme l'entraide entre des personnes atteintes d'une même pathologie.

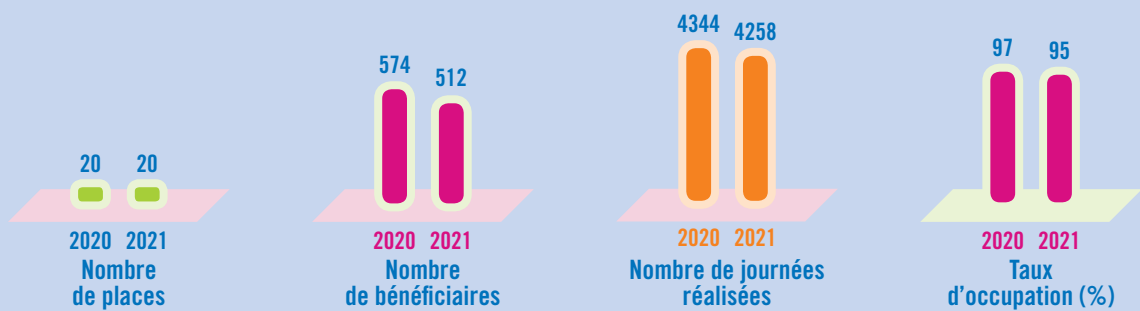
### Changement managériaux

Cette année fut également l'occasion d'impulser un changement de dynamique managériale portée par une volonté de mettre en place une organisation apprenante au sein d'Acti+ Lieusaint.

## Les chiffres clés de l'activité ESPO/ESRP



## Les chiffres clés de l'activité UEROS



Consultez les annexes en fin de rapport pour les chiffres clés de l'activité de l'ESAT



# ESPO-ESRP d'Aubervilliers



16 places agréées  
en pré-orientation

22 places agréées  
en mise à niveau  
et préparatoire

12 places agréées  
en français  
langue étrangère

60 places agréées  
en formation  
16 Technicien en montage et vente  
d'optique & lunetterie  
16 Employé administratif & accueil  
12 Comptable assistant  
16 Comptable assistant  
sanitaire et social

36,52 ETP 2021

Le droit à la réadaptation professionnelle est ouvert à toute personne qui du fait de son état de santé, et quelle que soit l'origine de son handicap (maladie, accident, accident du travail, maladie professionnelle) est devenue inapte médicalement à exercer sa profession.

## Les missions de l'établissement

Établissement précurseur puisque premier du genre ouvert en Seine-Saint-Denis, l'ESPO-ESRP d'Aubervilliers est un acteur de la réadaptation professionnelle pour les personnes en situation de handicap orientées par les CDAPH (Commission des Droits à l'Autonomie des Personnes Handicapées) en vue de leur insertion ou réinsertion professionnelle compatible avec leur limitation de santé. À compter du 2 octobre 2020 est également régi par décret relatif « aux missions et aux conditions d'organisation et de fonctionnement des établissements et services de préorientation et de réadaptation professionnelle pour les personnes handicapées ». Spécialisé dans la prise en charge globale des personnes en situation de handicap afin de les accompagner vers un retour à l'emploi durable, l'Établissement et Services de réadaptation professionnelle d'Aubervilliers dispense des formations d'orientation, pré-qualifiantes et qualifiantes. La valeur ajoutée de l'ESPO-ESRP Aubervilliers est l'accompagnement médico-psycho-social personnalisé et coordonné au sein d'une équipe pluridisciplinaire dans une dynamique d'insertion vers l'Entreprise.

## Les projets structurants de l'établissement

### Partenariat École 42

En 2021, l'ESPO ESRP d'AUBERVILLIERS a développé son offre de formation et se tourne vers les métiers du numérique en s'associant avec l'École 42.

Fondée par Xavier NIEL, 42 est la première formation en informatique entièrement gratuite ouverte à tous sans condition de diplôme et accessible dès 18 ans. Elle affiche un taux d'insertion professionnelle de 100% à ses élèves à l'issue de la formation.

Le partenariat avec l'école 42 a débuté au printemps 2021 par le développement d'une action de formation spécifique axée sur l'apprentissage des outils numériques et digitaux ainsi qu'une initiation au codage informatique. Ce sont 5 usagers qui ont été formés au numérique à l'ESPO-ESRP et accompagnés durant les épreuves de la Piscine à l'été 2021. L'épreuve de la piscine décidant de l'admission définitive des candidats à l'École 42.

Ces premiers rapprochements ont aboutis à la prolongation de la convention de partenariat entre l'ESPO-ESRP Aubervilliers et l'École 42 pour les 5 prochaines années ainsi qu'à la pérennisation d'une action de formation spécifique aux métiers du numérique avec pour objectif l'accueil de 24 usagers par an sur cette section.

### Rénovation de l'Espace de Pré-orientation

Dès le début de l'année 2021, l'équipe de Pré-orientation a emménagé dans des espaces rénovés. En effet, la rénovation d'une partie du rez-de-chaussée entamé début 2019 a été finalisée et nous permet désormais de disposer d'un plateau de 250 m<sup>2</sup> entièrement dédié aux missions de l'ESPO ainsi que d'un espace de réunion de plus de 30 m<sup>2</sup> (modulable).



Mamadou DIOP  
Formateur FLE

## INTERVIEW

Formateur FLE depuis 7 ans, Mamadou DIOP a intégré le groupe UGECAM Ile-de-France il y a un an en intervenant au Centre de Réadaptation de Coubert. Depuis mi-2021, il intervient à l'ESPO-ESRP AUBERVILLIERS et a depuis accompagné plusieurs groupes de 12 bénéficiaires en section Français Langue Étrangère.

### Quelles sont les spécificités de l'accompagnement du public FLE ?

Chaque personne qui arrive à des aptitudes différentes : certains ont besoin de renforcer leur niveau à l'oral, d'autre en grammaire et en orthographe, d'autres à l'écrit. Il s'agit également de partir des besoins réels des bénéficiaires mais de les confronter au réel car ces besoins peuvent être subjectifs. Dès l'entrée en formation, nous allons réaliser une évaluation qui va permettre d'objectiver ces besoins et de proposer des activités adaptées.

### Comment se déroule cet accompagnement individualisé au quotidien ?

L'essentiel est d'amener chacun à produire quelque chose qui ait du sens et qui réponde à la commande. Lors de l'étude d'un texte, par exemple, chacun va étudier la forme et le fond avec son propre potentiel.

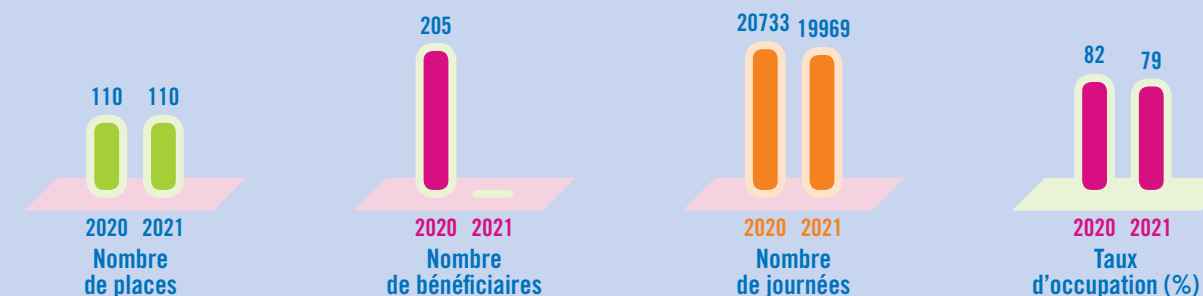
Les niveaux étant différents, les exigences ne seront pas les mêmes au niveau du vocabulaire par exemple. Une autre difficulté est d'amener les personnes ayant un niveau moins important à s'accrocher. Pour cela, il faut à la fois se concentrer sur les besoins afin de favoriser son évolution et montrer les perspectives dès le départ.

Bien évidemment, dans le cadre d'un accompagnement individualisé, nous adaptons les supports pédagogiques et mettons en place des ateliers individuels en partant de l'objectif que souhaite atteindre la personne à l'issue de la formation et de son projet professionnel (retour à l'emploi, accès à une formation qualifiante, etc) afin d'être en cohérence entre les enseignements amenés en formation et le projet personnel et professionnel de la personne. Cet accompagnement individualisé intervient en règle générale à mi-parcours.

### Quelles sont les possibilités une fois la formation achevée ?

À l'issue de la formation, nos bénéficiaires ont la possibilité de passer le DELF PRO selon le niveau qu'ils ont acquis (A1 – A2 ou B1). Sur les 2 à 3 derniers mois, à raison d'une demi-journée à une journée par semaine, ils bénéficient chacun d'un accompagnement spécifique.

## Les chiffres clés de l'activité



# ESRP

## Beauvoir



20 places agréées en mise à niveau

32 places agréées en formation agent administratif

40 places agréées en formation secrétaire assistante médico-social

34 places agréées en formation technicien de laboratoire

46,04 ETP 2021

L'ESRP Beauvoir à Evry Courcouronnes dispense des formations de réadaptation professionnelle à des adultes reconnus travailleurs handicapés après une orientation de la Commission des Droits et Autonomie des Personnes Handicapées (CDAPH).

La capacité d'accueil s'élève à 120 places dont 60 places d'internat. L'équipe pluridisciplinaire se compose d'un pôle médico psycho social (médecin, psychiatre, infirmière, psychologue clinicienne, psychologue du travail, ergothérapeute) d'un pôle insertion (job coach et chargée d'insertion), de formateurs d'adultes en situation de handicap et de services administratifs et supports.

### Les missions de l'établissement

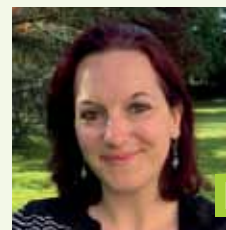
Les orientations de l'UGECAM Ile de France, adoptées par le Conseil, ont confirmé les orientations des ESRP de l'UGECAM Ile de France par une logique de prise en charge médico-sociale centrée sur les besoins de formation des travailleurs handicapés, dans l'optique d'une formation qualifiante (Ministère du Travail) et d'une insertion durable. Pour atteindre cet objectif, la prestation offerte est globale et pluridisciplinaire.

### Les projets structurants de l'établissement

#### Participation au projet «la Caravane Babouillec»

Avec la co-construction d'une œuvre avec les stagiaires et les professionnels, porté par le conseil départemental, la DRAC et financé par l'ARS Ile de France.

La Caravane Babouillec est un projet qui s'inscrit dans la démarche initiée par le Département autour des droits culturels. L'un de ces 8 droits mis en avant dans cette démarche est celui de la coopération. Ce projet a donc permis de co-construire autour de la figure de Babouillec, jeune femme autiste qui n'a pas accès à la verbalisation, un processus de création artistique avec les stagiaires et certains membres du personnel. Avec la Compagnie « Le Vent se lève ! », dirigée par Jean Pierre Chrétien Goni et Hélène Labaldi, une équipe artistique s'est installée dans l'établissement pour mener des actions artistiques autour de Babouillec. De ces actions, a découlé une restitution théâtrale le 7 juillet.



Anne SEPREY  
Infirmière au service MPS  
et référente du dispositif  
Orient' Santé

#### INTERVIEW

#### Pouvez-vous présenter votre parcours, et vos missions au sein de l'ESRP Beauvoir?

Je suis infirmière depuis 2008. Après avoir exercé plusieurs années en milieu hospitalier dans différents services (neurochirurgie, cancérologie digestive,...), je me suis orientée vers le milieu médico-social. D'abord en réseau de soin spécialisé dans l'accompagnement des patients atteints de sclérose en plaques, puis en Centre d'Hébergement et de Réinsertion Sociale, et enfin à l'ESRP Beauvoir où j'ai pris mes fonctions en octobre 2017.

J'exerce au sein de l'équipe médico-psycho-sociale, en équipe pluridisciplinaire avec mes collègues psychologue, ergothérapeute, médecins (généraliste et psychiatre) et assistante sociale. J'accompagne les bénéficiaires de l'établissement dans leur parcours de soins : cela va de l'orientation vers un professionnel de santé libéral à l'éducation à la santé sur des pathologies chroniques, en passant par des soins infirmiers dits « techniques » (pansements, injections, soins d'urgence,...) et de la prévention en santé publique.

#### Comment définiriez-vous l'accès au soin au sein de votre établissement ?

Les bénéficiaires de l'ESRP Beauvoir présentent souvent plusieurs difficultés cumulées qui freinent leur accès aux soins. En effet, le handicap, qu'il soit physique, cognitif ou sensoriel, peut représenter une difficulté dans leur parcours de soin, mais lorsqu'une problématique socio-financière ou la barrière de la langue vient s'ajouter, le bénéficiaire peut rapidement être dans un renoncement. L'accompagnement mis en place par l'équipe médico-psycho-sociale propose alors une prise en charge globale permettant de lever les freins.

L'individualisation du parcours du bénéficiaire, contractualisé par le plan d'accompagnement dans les semaines qui suivent son entrée en formation, donne ainsi lieu à une stratégie complète. Nous sommes régulièrement amenés à renouveler nos pratiques afin de répondre aux besoins des bénéficiaires : accompagnement physique aux RDV médicaux, soutien renforcé dans un parcours de soin spécifique, ...

Nous avons par exemple mis en place un accompagnement rapproché pour une bénéficiaire cumulant d'importantes difficultés à se déplacer, en lien avec son handicap physique et cognitif, et une précarité financière ne lui permettant pas de faire appel à un taxi pour se rendre à d'éventuels RDV médicaux. Au cours de sa formation de Français Langue Étrangère, la réalisation d'un bilan neuropsychologique a été nécessaire pour cette bénéficiaire dans le cadre de la construction de son projet de vie. Il ne lui était malheureusement pas possible de se déplacer en transports en commun jusqu'au lieu où les 6 consultations étaient planifiées, et l'éventuel financement d'un taxi par l'établissement ne lui aurait permis de se repérer dans les locaux. J'ai donc personnellement accompagné cette bénéficiaire en voiture une fois par semaine pendant 1 mois et demi, et la psychologue de l'établissement l'a accompagnée lors de l'entretien de restitution du bilan, afin de pouvoir reformuler et s'assurer de la bonne compréhension par madame. Grâce à cet accompagnement, des suites de parcours adaptées à son état de santé mais également à ses capacités socio-financières ont pu être envisagées.

#### Quels sont les types de services de soin que vous proposez à l'ESRP BEAUVOIR?

Les compétences de l'équipe médico-psycho-sociales étant pluridisciplinaires, différents types de soins ou d'accompagnement à la santé peuvent être proposés en interne. La présence dans l'équipe d'un médecin généraliste permet la réalisation de consultation de médecine générale (dépistage, évaluation, mise sous traitement, ...), en complément du suivi par le médecin traitant, tandis que celle d'un médecin psychiatre permet une évaluation des difficultés psychiques et l'instauration éventuelle d'un traitement. Du côté de l'infirmerie, les soins proposés peuvent être multiples tout en gardant comme objectif une continuité dans le parcours de soin du bénéficiaire. L'accompagnement à la santé y prend tout son sens : évaluation des besoins, orientation vers un professionnel de santé adapté, éducation à la santé, entretiens de soutien mais également soins « techniques » en cas de besoin. Enfin, l'ergothérapeute propose une évaluation des besoins d'aménagement matériel mais également un accompagnement à la gestion du stress et de la douleur par la sophrologie.

Afin de faciliter le « maintien en santé » des bénéficiaires, des séances de relaxation sont également organisées, ainsi que de l'activité physique adaptée et du yoga du rire. Nous travaillons actuellement à développer nos partenariats extérieurs sur des prestations précises comme le dépistage des troubles visuels et la santé bucco-dentaire.

### Lancement du pré-qualifiant Orient' Santé

Ce dispositif est une action soutenue par les « missions handicap » d'établissements sanitaires et sociaux et vise à mettre en place une remobilisation ainsi qu'un développement professionnel dans le secteur sanitaire.

Porté par les groupes Ramsay Santé et Korian, ce projet contribue à faciliter l'insertion des personnes en situation de handicap dans les métiers de la santé. Il s'adresse aux personnes ayant obtenu une Reconnaissance de la Qualité de Travailleur Handicapé ou ayant au moins déposé une demande.

L'objectif est de poursuivre sur un parcours de formation qualifiante d'infirmier, aide-soignant, auxiliaire de puériculture ou accompagnant éducatif et social via un contrat d'apprentissage ou non.

L'accès est à l'initiative d'un orienteur : Pôle Emploi, Cap Emploi, Mission Locale, Service de Santé au Travail ou MDPH.

### Organisation de la première édition du Festi' Emploi

Cette journée organisée avec Dynamique emploi, la mission locale d'EVRY et l'ensemble des partenaires sur le territoire (53 exposants) a réuni plus de 700 personnes.

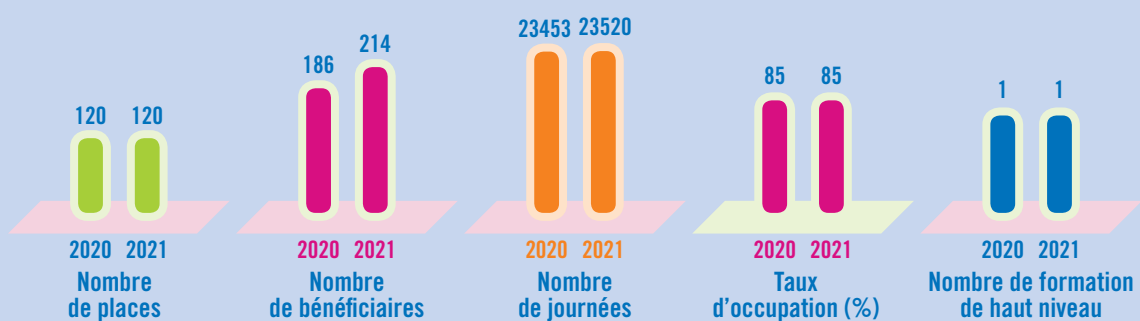
Au programme :

- stands d'exposition des acteurs associatifs et économiques
- présentations et conférences des métiers, parcours et offre de services
- ateliers simulations d'entretien, offres d'emplois, offres de stages, conseils, coaching
- lots à gagner

Chaque visiteur a pu s'informer sur les mesures menant vers l'emploi, la formation, les aides, les structures d'accompagnement, ou trouver un emploi en rencontrant directement les entreprises qui recrutent.



### Les chiffres clés de l'activité





**Eugénie MULLER**

*Formatrice Secrétaire Assistante Médico-Social et référente de section*

## INTERVIEW

### Comment définiriez-vous l'inclusion et quelle mise en place effective à l'ESRP BEAUVOIR ?

*Appartenir à un groupe est une force supplémentaire à part entière. Ce sont les différences des uns et des autres qui l'alimentent. Être formatrice dans un ESRP me permet d'accompagner un public adulte en situation de handicap, volontaire, dans une démarche de reconversion professionnelle au sein d'un espace où égalité et différence trouvent leur place. C'est ma définition de l'inclusion. Il est important de souligner que le titre délivré pour le métier de secrétaire assistant médicosocial est le même quelle que soit la filière (droit commun ou ESRP) par laquelle il a été obtenu.*

*Au-delà du sens professionnel, la notion de solidarité entre en jeu. En effet, la pair-aidance entre stagiaires est une plus-value. Les stagiaires que nous accueillons à l'ESRP BEAUVOIR disposent de savoirs et d'une variété d'expériences professionnelles importante pour certains d'entre eux, avec des parcours atypiques et/ou des niveaux d'études très élevés. En apprenant à travailler ensemble, lors d'ateliers collaboratifs ils apprennent les uns des autres, bien plus encore que lors d'une séance théorique transmise par un formateur. C'est un outil pédagogique très utilisé à l'ESRP BEAUVOIR.*

*Les stagiaires bénéficiant d'une reconnaissance en qualité de travailleur handicapé, ont été reconnus inaptes dans leur ancien emploi et cette reconversion professionnelle leur permet de rebondir sur un nouveau métier. Nous les aidons à exploiter et développer leur potentiel tout en prenant soin de préserver leur capital santé et en prévenant toute forme de discrimination liées notamment au handicap, mais aussi à l'âge, à l'origine sociale ou la culture, au genre, à l'orientation sexuelle, à l'apparence physique ou encore à la situation sociale.*

*Par exemple : à l'issue de la période préparatoire du parcours de formation SAMS, l'équipe formative s'est aperçu qu'une stagiaire rencontrait d'énormes difficultés pédagogiques.*

*Il lui fallait travailler beaucoup plus pour un rendu professionnel tout juste convenable. L'équipe formative, en accord avec l'équipe pluridisciplinaire, lui a proposé une réorientation professionnelle qu'elle a acceptée. Cette stagiaire a obtenu un titre professionnel de niveau 3 et s'épanouit professionnellement sur un poste d'accueil. Bénéficier d'un accompagnement pluridisciplinaire lui a permis de vivre cette transition, anxiogène, plus sereinement.*

*Les « accidents de la vie » quels qu'ils soient, sont bien souvent une force pour nos stagiaires, toujours plein de surprises. Ils parviennent à rebondir là où l'on s'attendrait à ce que cela soit le « coup de trop ».*

*Être formatrice à l'ESRP BEAUVOIR me permet d'accompagner les stagiaires SAMS avec l'aide de ma collègue formatrice à temps plein et d'une équipe pluridisciplinaire, sans oublier les services supports (informatique, administratif, technique, hébergement et une restauration associée).*

### Comment s'organise l'accompagnement de vos bénéficiaires ?

*À leur arrivée sur le parcours de formation, le niveau de connaissance des stagiaires est évalué durant toute la 1ère semaine grâce à des tests de positionnements pédagogiques. Elles (essentiellement des femmes, à 99%) sont également reçues par le pôle médico psycho social (MPS) afin d'affiner la connaissance de leur parcours de vie (une pré-visite ayant déjà eu lieu), en respectant le cloisonnement des informations et le secret médical.*

*À l'issue de ces entretiens, l'équipe pluridisciplinaire établit un binôme de tuteurs, pour chaque stagiaire, l'un relevant du MPS et le second du pédagogique.*

*Une fois ce binôme constitué, le stagiaire est reçu cette fois par ses deux tuteurs afin que soit formalisé son plan d'accompagnement (PA). En effet, le stagiaire est co-acteur et co-auteur de son parcours de formation.*

*Le plan d'accompagnement répertorie l'ensemble des besoins, MPS et pédagogiques nécessaires, à mettre en place pendant tout le parcours de formation. Cela comprend par exemple le matériel ergonomique (défini par notre ergothérapeute), des séances de remédiations cognitives (dispensées par notre psychologue clinicienne), un suivi médical (infirmière, médecin généraliste, médecin psychiatre), un suivi social mais aussi, pour la partie pédagogique, des supports adaptés (écrits, oraux ou visuels), du travail individuel sur des plateformes de travail collaboratives, des ateliers de travail personnel individualisé par compétence, un rythme de travail adapté... De plus, une alternance entre séances pédagogiques et temps de détente est également mise en place grâce à des ateliers d'activités physiques adaptées, des séances de relaxation, parfois de sophrologie, de conseils en image avant l'examen final...*

*À l'issue de son parcours, le stagiaire bénéficie d'un suivi pluridisciplinaire qui se poursuit jusqu'à l'insertion professionnelle. Dans ce cadre, en tant que référente de section, je diffuse régulièrement les offres d'emploi qui me parviennent à nos anciennes stagiaires. L'équipe formative reprend contact avec elles, à 6 mois puis à 1 an, voire plus, de la sortie de l'établissement. La traçabilité de ces démarches est assurée par l'équipe formative. D'autre part, l'ergothérapeute intervient sur demande en entreprise, au moment du recrutement, pour informer des adaptations nécessaires au « stagiaire » sur son nouveau poste de travail.*

### Quelle différence faites-vous entre Inclusion et intégration des personnes en situation de handicap dans le milieu professionnel ?

*De façon factuelle, lorsque j'inclus, j'intègre et inversement. Ce n'est pas la « situation de handicap » d'une personne qui me permet de l'inclure. L'inclusion et l'intégration font parties de mes valeurs, en dehors de toute notion de handicap.*

*Dans le milieu professionnel, il y a de la place pour tous profils de personnes. A mon sens, la diversité est source de richesse et l'unité et la cohésion d'équipe génèrent l'efficacité. Cela donne du sens à l'accompagnement dans mon métier.*

*La crise sanitaire a généré des contraintes considérables. Néanmoins, au sein de l'ESRP les équipes se sont mobilisées, ont fait preuve de créativité et d'ingéniosité pour adapter leurs pratiques professionnelles à la situation inédite. Elles ont expérimenté de nouvelles approches de leur métier avec l'adhésion et la participation active de nos stagiaires.*



# SAMSAH 92



20 places agréées

20 personnes en file active

6,71 ETP 2021

Le SAMSAH 92 accompagne dans leur domicile jusqu'à 20 adultes résidents des Hauts-de-Seine, victimes de lésions cérébrales acquises non dégénératives et présentant des troubles cognitifs et comportementaux avec ou sans trouble moteur associé se répercutant sur l'autonomie et/ou l'insertion socio-professionnelle.

## Les missions de l'établissement

Le SAMSAH 92 intervient sur notification MDPH auprès de bénéficiaires adultes cérébro-lésés et domiciliés dans les Hauts-de-Seine.

Il a vocation à apporter une aide ponctuelle mais répétée dans l'accomplissement des actes élémentaires et élaborés de la vie courante, au sein-même du lieu de vie des bénéficiaires.

Il doit permettre la mise en place d'un dispositif durable d'assistance par des professionnels de proximité dès que possible et agir tant que cela est nécessaire en synergie avec les autres structures spécifiques pour personnes cérébro-lésées.

Dans le respect du projet de vie, le SAMSAH 92 organise et met en œuvre tout ou partie des prestations suivantes :

- La mise en place de stratégies de compensation du handicap au domicile et/ou éventuellement sur le lieu de travail ou d'étude du bénéficiaire,
- la coordination du parcours de soin de la personne,
- l'aide pour développer la vie sociale de la personne,
- la création d'un réseau autour de la personne pour l'aider dans ses démarches administratives, sociales et/ou médicales,
- le soutien psychologique de la personne ou de son entourage,
- l'aide à la recherche ou au maintien dans l'emploi, dans la formation.



Océane LIBERT  
Ergothérapeute

INTERVIEW

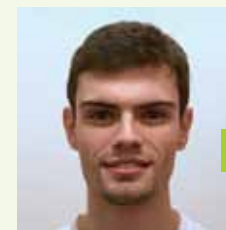
### Que représente l'accompagnement personnalisé pour vous ?

L'accompagnement personnalisé est une démarche unique qui consiste à recueillir des souhaits de la personne et de son entourage pendant une phase d'évaluation, puis à déterminer des objectifs de suivi et d'accompagnement pour la personne, en déployant des moyens personnalisés et des intervenants au regard des besoins identifiés et non de façon répétitive et indéterminée.

L'accompagnement personnalisé est aussi caractérisé par un document : le projet d'accompagnement personnalisé. Ce document est signé par la personne et parfois son entourage, par le coordinateur, et par le référent dans l'équipe du SAMSAH. Il engage la personne et le SAMSAH dans un accompagnement ciblé et spécifique pour une durée déterminée, sur des dimensions de santé, d'autonomie et de participation sociale.

### Comment percevez-vous le rôle du référent vis-à-vis de l'accompagnement personnalisé ?

Chaque personne accompagnée dispose d'un professionnel de l'équipe qui est nommé référent pour elle. Le but de ce référent est d'être un interlocuteur immédiat pour la personne mais aussi pour son entourage. Il coordonne le projet global d'accompagnement, en faisant état des avancées de chaque membre de l'équipe pluri professionnelle. Les échanges permettent d'avoir un regard plus global sur la situation et cela implique donc d'adopter un positionnement complémentaire par rapport à celui déjà occupé par notre profession.



Thibault GUILMOIS  
Coordonateur

INTERVIEW

### Comment est mis en œuvre l'accompagnement personnalisé au sein du service ?

L'accompagnement personnalisé passe avant tout par la formalisation de la démarche. Le compte-rendu d'évaluation, le projet d'accompagnement personnalisé actualisé tous les ans et les bilans d'accompagnement annuels constituent des documents socles à la personnalisation d'un accompagnement. Ils mettent en lumière les souhaits et aspirations formulés par les personnes accompagnées. Ces données sont mises en perspective des besoins évalués par l'équipe pluri professionnelle et des prestations fournies par notre SAMSAH. Cela permet d'identifier les actions qui pourront être engagées directement par notre équipe et celles qui nécessiteront l'appui d'un partenaire sur le territoire. Pour le fonctionnement interne de l'équipe, nous nommons un référent par personne accompagnée. Ce référent signe et est donc garant du projet d'accompagnement personnalisé. Il fait vivre et évoluer le projet de la personne et constitue un relais primordial entre la personne, son entourage, le SAMSAH et les partenaires.

### Qu'implique la personnalisation des accompagnements pour l'exercice de l'activité de chacun des membres de l'équipe ?

En premier lieu je crois que cela permet de sans cesse se questionner sur le caractère unique de chaque situation rencontrée. Un même problème identifié peut être résolu de plusieurs façons en fonction des situations et c'est toute la plus-value offerte par notre SAMSAH : trouver sans cesse des réponses nouvelles au sein d'un maillage territorial en évolution permanente. Cela implique de mettre en œuvre une démarche de raisonnement et non de s'appuyer sur un protocole déjà prêt à l'emploi. Et par ailleurs, la personnalisation est nécessairement mise en perspective avec la finalité inclusive des accompagnements d'aujourd'hui et de demain. Accompagner des personnes directement à leur domicile sur le territoire entier des Hauts-de-Seine implique de s'engager à participer et à faire vivre un réseau local de partenaires propre à chaque commune du département, au nombre de 36.

## Les projets structurants de l'établissement

### Création de classeurs de soins dans le cadre du plan national Accès aux soins

Des classeurs ont été créés, mis à disposition et présentés aux personnes accompagnées et à leur entourage dans le but de favoriser l'autonomie dans le rappel et l'organisation des rendez-vous médicaux et dans la transmission des informations du dossier d'un praticien à un autre.

### Déploiement de Mediateam, le dossier informatisé de l'utilisateur (service co-pilote)

Les professionnels remplissent des fiches de transmission informatisées afin de s'inscrire dans une démarche de pluridisciplinarité tout en respectant les exigences réglementaires.

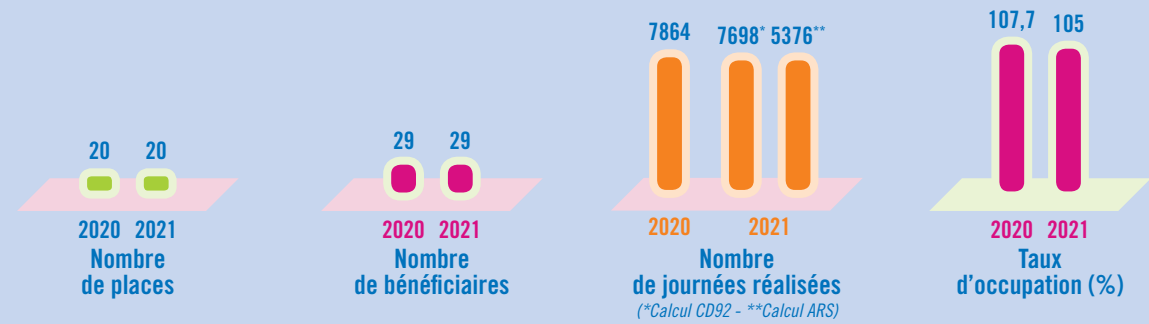
### Organisation de sorties culturelles : sur la Seine en bateau-mouche, dans les jardins de Giverny

Le SAMSAH a organisé plusieurs sorties culturelles regroupant des personnes accompagnées. Ces rencontres sont l'occasion d'évaluer l'autonomie des personnes accompagnées dans des conditions nouvelles, de partager des expériences communes et de rompre l'isolement dont souffrent certaines.

### Organisation du 1<sup>er</sup> groupe d'expression en-dehors de nos locaux

Un groupe d'expression a été organisé dans une salle communale mis à disposition dans le nord du Département. Cela a permis aux personnes accompagnées résidentes du nord du département de participer malgré le manque d'autonomie dans les déplacements extérieurs.

## Les chiffres clés de l'activité



# ESPO 78



24 places agréées  
en pré-orientation

7,03 ETP 2021

77,33%  
des stagiaires  
se projettent sur  
une formation qualifiante  
de niveau 3 ou 4

L'ESPO 78 accueille des adultes en situation de handicap avec pour objectif un accompagnement vers un retour à la vie professionnelle.

## Les missions de l'établissement

L'ESPO 78 permet aux personnes ayant une RQTH d'élaborer un projet d'insertion professionnelle réaliste et individualisé sur une période de 8 à 12 semaines avec l'appui d'une équipe pluridisciplinaire. Il participe à l'accueil, l'information, l'évaluation, l'autonomie de la démarche d'émergence jusqu'à la confirmation du projet ainsi qu'à la préparation à l'insertion menant à une formation en ESRP ou de droit commun, ou vers un retour à l'emploi direct. Afin de faciliter la réinsertion professionnelle des bénéficiaires, des stages d'observation en entreprise sont réalisés.

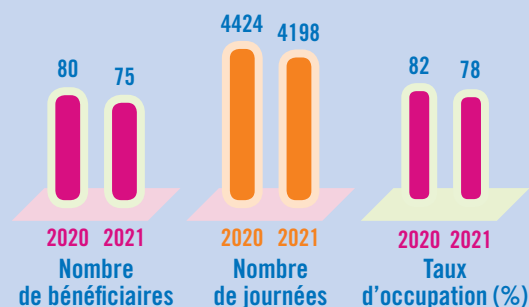
## Les projets structurants de l'établissement

**Mise en place de parcours hybrides à destination des bénéficiaires**  
Le contexte sanitaire est venu complexifier l'organisation des activités et la construction des projets professionnels des personnes accueillies. Pour éviter tout sentiment d'isolement des personnes accompagnées, l'ESPO 78 a fait preuve d'adaptation et d'innovation constantes notamment par la mise en place de parcours « hybrides » pour s'adapter aux difficultés de santé des bénéficiaires. Une adaptation des solutions technologiques notamment numérique a été nécessaire et a permis d'accompagner les stagiaires de manière beaucoup plus individuelle.

### Réalisation d'évaluations pluridisciplinaires

De son côté, le décret du 2 octobre 2020 donne la possibilité aux bénéficiaires, durant leur parcours de pré orientation, de réaliser leurs stages sur des périodes variables, sur différents métiers ou différents employeurs. L'ESPO 78 propose de réaliser des évaluations médico-psycho-sociales et/ou professionnelles au titre de la décision aux MDPH/MDA, mais également aux partenaires, et plus particulièrement le Cap emploi. Ces évaluations pluridisciplinaires réalisées en amont permettent aux une meilleure prise de décisions et, de facto, proposer le parcours le plus adapté possible aux bénéficiaires.

### Les chiffres clés de l'activité



## INTERVIEW

L. ATTIQBE, assistante sociale  
S. BRESSAN, psychologue clinicienne  
C. CHARBONNIER, formatrice  
M. DENÉCHÈRE, psychologue du travail  
P. LE DEZ, formateur  
V. MODESTE, formatrice

### Comment accompagnez-vous les bénéficiaires en fracture numérique ?

Pour chaque bénéficiaire, environ 4 heures par semaine d'accompagnement individualisé sur les 4 premières semaines du dispositif sont effectués. Le vendredi matin est plus particulièrement dédié à l'accompagnement individualisé lors d'ateliers informatiques (premiers pas en informatique, création et utilisation d'une adresse mail, l'apprentissage du logiciel Zoom, ...).

### Quel accompagnement individualisé apportez-vous aux stagiaires qui souhaitent, à l'issue de leur pré orientation, intégrer un poste en entreprise ?

De plus en plus de stagiaires souhaitent l'emploi direct à l'issue de la pré orientation. L'ESPO 78 doit prendre en compte la personne dans sa singularité et, de fait, personnaliser l'accompagnement vers l'emploi. Pour ceux souhaitant passer des concours d'entrée, nous les préparons aux entretiens d'embauche et à la passation de tests de raisonnement logique. Certains bénéficiaires, parfois très éloignés de l'emploi, doivent être accompagnés dans les rendez-vous de stage. Cela les rassure et ils peuvent mieux exposer leur démarche de reconversion. Nous adaptons également les temps de stage en fonction de la personne.

Dès sa capacité à découvrir le monde de l'entreprise, plusieurs stages peuvent être réalisés pour, d'une part, vérifier ses capacités fonctionnelles et, d'autre part, valider ou non ses pistes métier. Les stagiaires peuvent être également accompagnés par la mise en place d'ateliers informatiques adaptés à leur recherche d'emploi, par l'inscription sur des sites dédiés au recrutement de personnes en situation de handicap, du ciblage d'entreprises et des recherches de stage. Ces accompagnements individualisés permettent, majoritairement aux stagiaires, d'être employables voire recrutés.

### Comment adaptez-vous les parcours des bénéficiaires pour qui le rythme peut être difficile ?

Effectivement, compte tenu des handicaps, il peut être difficile, pour certains bénéficiaires, de suivre un parcours linéaire de pré orientation. Même si le décret du 2 octobre 2020 prévoit une mise en œuvre du projet adaptée aux besoins de la personne dans la limite maximale totale de 14 semaines sur une période de 24 mois, cela est impossible administrativement. Toutefois, les freins et les limitations de chacun doivent être pris en compte.

Nous adaptons les rythmes et les horaires de chacun afin de leur donner le temps de retrouver leurs potentialités et de faire émerger un projet approprié. Cela a pour effet la mise en place de télétravail et d'adaptation ou création des outils de suivi. Les supports et les tests de bilan, d'élaboration de projet, et les mises en situations peuvent être également adaptés lorsque ceux-ci peuvent mettre le bénéficiaire en situation d'échec ou mal à l'aise.

### Quel soutien psychologique pouvez-vous apporter ?

Le soutien est réalisé sous trois objectifs : reclassement professionnel, socio-professionnel et psychologie clinique.

Au niveau reclassement professionnel, le regard du psychologue permet à la personne de prendre de la distance par rapport à son parcours antérieur, de lever des freins à l'insertion, mettre en évidence les aptitudes, les freins, les limitations. Un bilan personnalisé est nécessaire afin d'aider la personne dans sa construction future. Certaines mauvaises expériences professionnelles jouent sur sa capacité à se projeter.

En terme socio-professionnel, de plus en plus de stagiaires s'avèrent éloignés de l'emploi et/ou présentent un profil dégradé en terme de confiance et d'estime d'eux-mêmes nécessitant un suivi personnalisé par l'intermédiaire d'ateliers, d'entretiens individuels ou d'évaluations spécifiques et complémentaires. Il est également important de les aider à franchir les épreuves, une étape de deuil de l'ancien métier n'arrivant pas toujours à être surmontée.

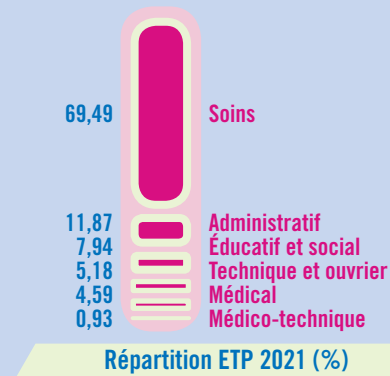
Enfin, sur le plan clinique, encourager les personnes les plus fragiles et ayant un besoin d'accompagnement psychologique à se faire suivre est nécessaire ; pour les personnes déjà suivies, le but n'est pas de se substituer à son accompagnement extérieur. La thérapie EMDR s'avère très adaptée aux profils de stagiaires présentant des séquelles psycho-traumatiques (burnout, licenciement, divorce, SDF, ...). Des ateliers sont proposés sur la gestion du stress et des conflits ainsi qu'une sensibilisation aux risques psychosociaux.

# ANNEXES – PÔLE SANITAIRE

## Espace Pédiatrique Alice Blumes-Ribes

Répartition des patients - HC	Séjours
Affections et traumatismes du système ostéoarticulaire	40,10%
Affections du système nerveux	31,98%
Affections endocriniennes, métaboliques et nutritionnelles	11,69%
Affections de l'appareil respiratoire	10,26%
Autres motifs de recours aux services de santé	4,06%
Affections des organes digestifs	1,43%
Affections du sang, des organes hématopoïétiques, du système immunitaire et tumeurs malignes de siège imprécis ou diffus	0,24%
Affections des oreilles, du nez, de la gorge, de la bouche et des dents	0,24%

Répartition des patients - HDJ	Séjours
Affections du système nerveux	41,47%
Affections endocriniennes, métaboliques et nutritionnelles	27,35%
Affections et traumatismes du système ostéoarticulaire	21,18%
Autres motifs de recours aux services de santé	4,06%
Affections de l'appareil respiratoire	3,82%
Troubles mentaux et du comportement	1,76%
Autres motifs de recours aux services de santé	1,47%
Affections du sang, des organes hématopoïétiques, du système immunitaire et tumeurs malignes de siège imprécis ou diffus	1,47%
Affections de l'appareil circulatoire	0,88%
Affections de la peau, des tissus sous-cutanés et des seins	0,59%

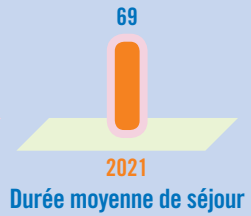
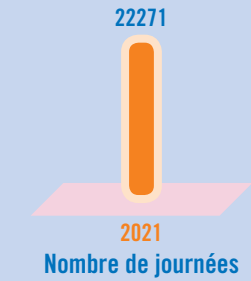


Budget	2021
Charges	16 174 474
Produits	18 248 879
Résultat	2 074 404

## Hospitalisation de jour



## Hospitalisation à domicile



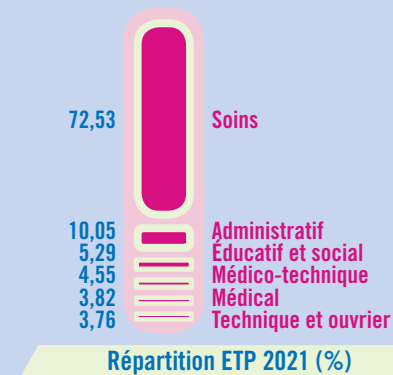
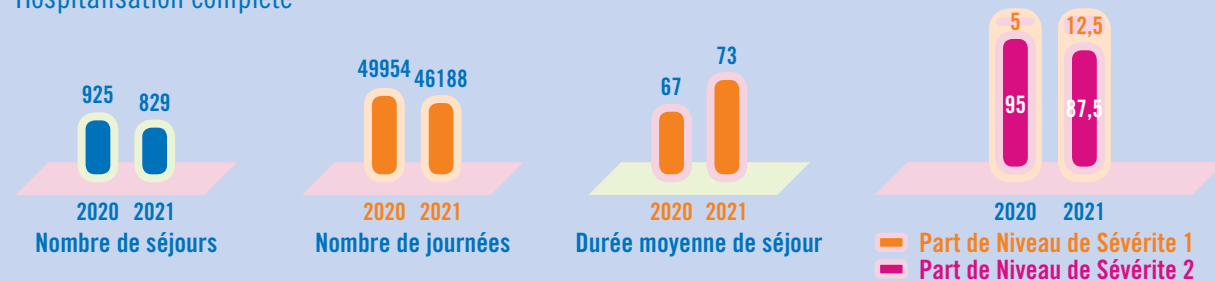
Répartition des patients - HC	Séjours
Affections et traumatismes du système ostéoarticulaire	50,66%
Affections du système nerveux	23,76%
Affections de la peau, des tissus sous-cutanés et des seins	12,91%
Affections de l'appareil respiratoire	3,98%
Affections de l'appareil circulatoire	3,98%
Affections des organes digestifs	1,69%
Affections de l'appareil génito-urinaire	1,45%
Affections endocriniennes, métaboliques et nutritionnelles	0,60%
Autres motifs de recours aux services de santé	0,48%
Affections du sang, des organes hématopoïétiques, du système immunitaire et tumeurs malignes de siège imprécis ou diffus	0,36%
Troubles mentaux et du comportement	0,12%

Répartition des patients - HDJ	Séjours
Affections du système nerveux	57,07%
Affections et traumatismes du système ostéoarticulaire	39,37%
Affections de la peau, des tissus sous-cutanés et des seins	1,45%
Affections de l'appareil respiratoire	0,66%
Autres motifs de recours aux services de santé	0,66%
Certaines maladies infectieuses, virales ou parasitaires	0,40%
Troubles mentaux et du comportement	0,26%
Affections de l'appareil génito-urinaire	0,13%

Répartition des patients - HAD	Journées
Rééducation neurologique	47,26%
Soins de nursing lourds	26,92%
Rééducation orthopédique	16,53%
Pansements complexes et soins spécifiques	5,99%
Post-traitement chirurgical	2,17%
Assistance respiratoire	0,48%
Nutrition entérale	0,31%
Nutrition parentérale	0,22%
Troubles mentaux et du comportement	0,12%
Soins palliatifs	0,07%
Chimiothérapie anticancéreuse	0,05%

## Centre de Réadaptation de Coubert

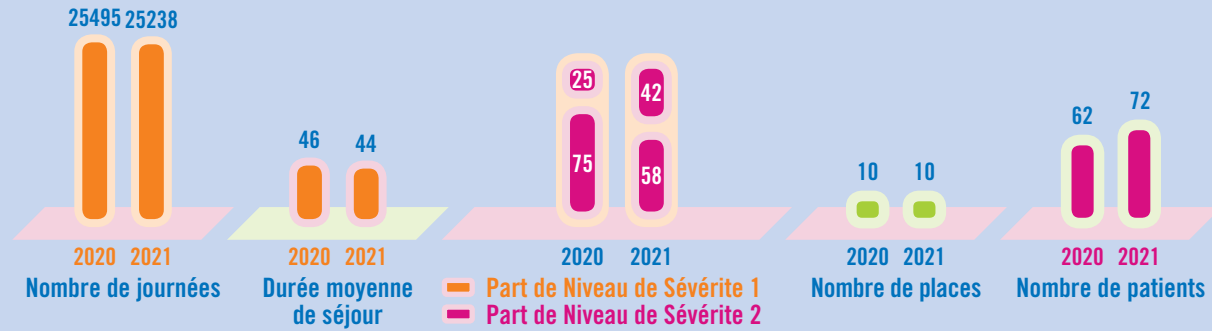
### Hospitalisation complète



Budget	2021
Charges	40 984 422
Produits	41 982 483
Résultat	998 061

## ESSR Le Prieuré

### Hospitalisation complète

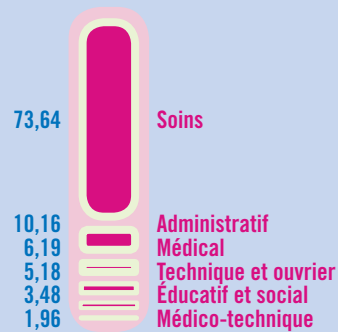


### Répartition des patients - HC

	Séjours
Affections et traumatismes du système ostéoarticulaire	39,58%
Affections de l'appareil circulatoire	14,05%
Affections des organes digestifs	10,50%
Affections du système nerveux	9,69%
Affections de l'appareil respiratoire	7,43%
Autres motifs de recours aux services de santé	6,62%
Affections de l'appareil génito-urinaire	4,36%
Affections du sang, des organes hématopoïétiques, du système immunitaire et tumeurs malignes de siège imprécis ou diffus	3,72%
Affections endocriniennes, métaboliques et nutritionnelles	2,26%
Affections de la peau, des tissus sous-cutanés et des seins	1,45%
Certaines maladies infectieuses, virales ou parasitaires	0,32%

### Répartition des patients - HDJ

	Séjours
Affections du système nerveux	52,63%
Affections et traumatismes du système ostéoarticulaire	30,26%
Affections de l'appareil circulatoire	5,26%
Affections endocriniennes, métaboliques et nutritionnelles	2,63%
Troubles mentaux et du comportement	2,63%
Affections de l'appareil respiratoire	2,63%
Autres motifs de recours aux services de santé	1,32%
Affections des organes digestifs	1,32%
Affections du sang, des organes hématopoïétiques, du système immunitaire et tumeurs malignes de siège imprécis ou diffus	1,32%



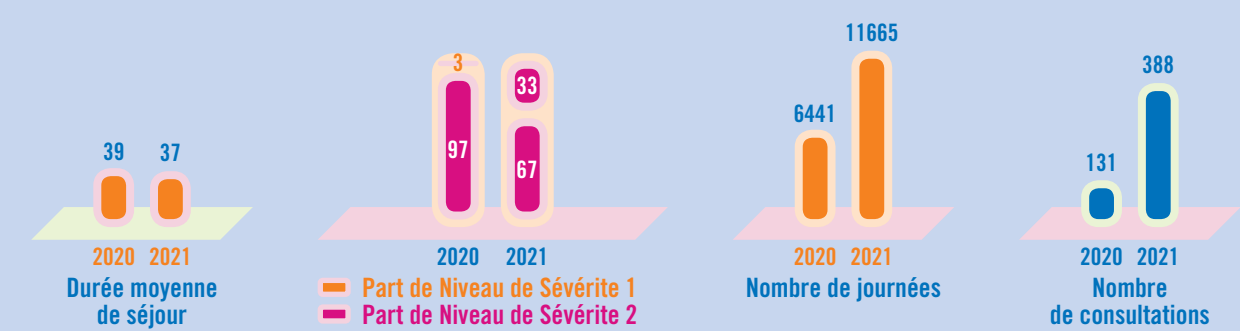
Répartition ETP 2021 (%)

	2021
Charges	11 989 901
Produits	12 732 732
Résultat	742 952

Budget

## Le CERRSY

### Hospitalisation complète

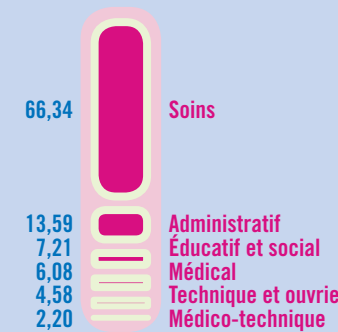


### Répartition des patients - HC

	Séjours
Affections et traumatismes du système ostéoarticulaire	72,71%
Affections du système nerveux	26,61%
Affections de l'appareil respiratoire	0,69%

### Répartition des patients - HDJ

	Séjours
Affections et traumatismes du système ostéoarticulaire	65,17%
Affections du système nerveux	33,71%
Affections de l'appareil circulatoire	1,12%



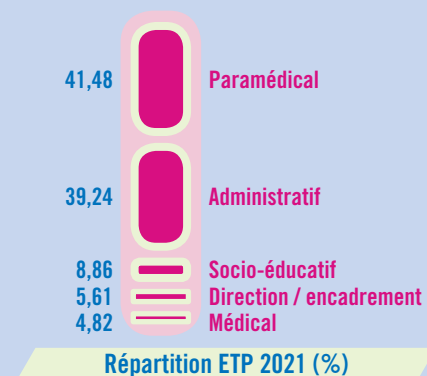
Répartition ETP 2021 (%)

	2021
Charges	10 886 259
Produits	10 680 964
Résultat	-205 295

Budget

# ANNEXES – PÔLE MÉDICO-SOCIAL ENFANTS

## CMPP Délepine



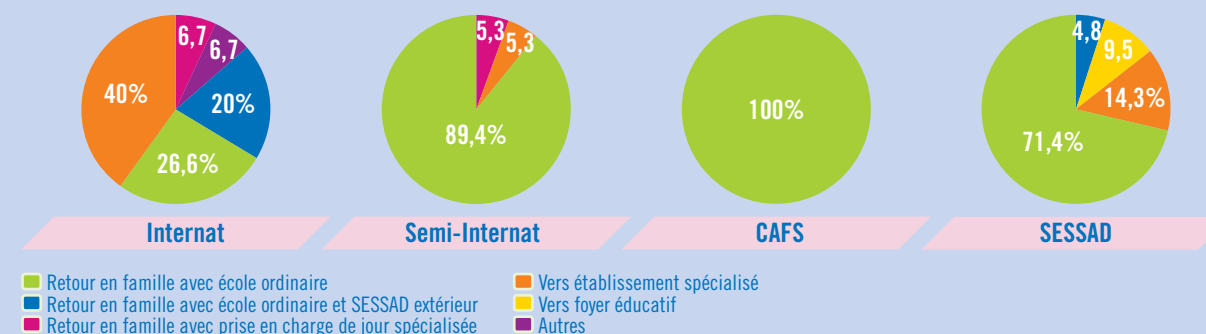
	2021
Charges	763 582
Produits	776 359
<b>Résultat</b>	<b>12 977</b>

## ITEP Le Coteau

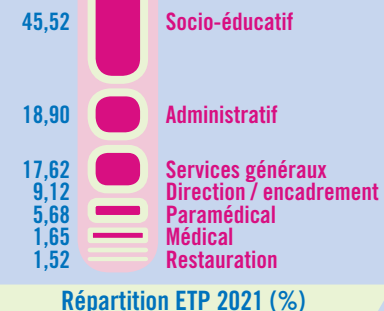
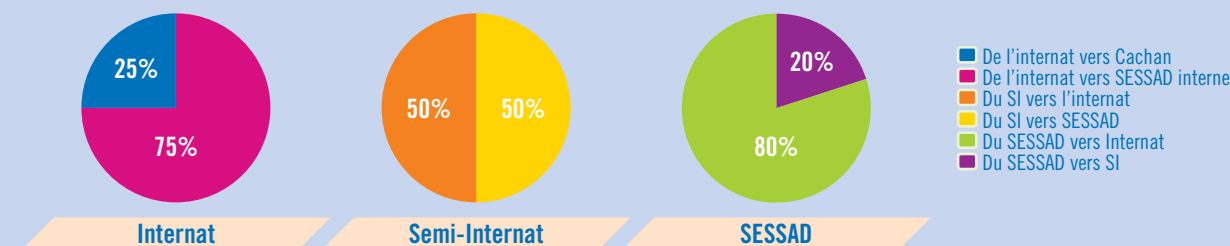
Activité ITEP Le Coteau	Internat		Semi-internat		CAFS		SI Joinville-le-Pont	
	2020	2021	2020	2021	2020	2021	2020	2021
Nombre de places installées	54	54	54	54	30	30	18	18
Nombre d'enfants pris en charge	60	59	61	64	21	19	21	17
Nombre de jours d'ouverture	211	211	211	211	300	300	211	211
Nombre de journées réalisées	5931	8816	7234	6452	5409	4992	1513	1554
Taux d'occupation (%)	52	-	64	-	60	61,62	40	40
DMS (an)	2,7	4,05	3,9	3,5	7,8	9	2	4

Activité	SESSAD	
	2020	2021
Nombre de places installées	96	96
Nombre d'enfants pris en charge	112	106
Nombre de semaines d'ouverture	42,2	42,2
Nombre d'actes réalisés	7999	9851
Taux d'occupation (%)	68	81
DMS (an)	2,1	2,5

## Sorties et orientations DITEP 2021



## Dispositif / Passerelles 2021



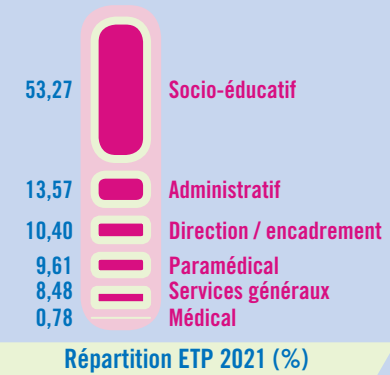
	2021
Charges	9 825 569
Produits	10 287 282
<b>Résultat</b>	<b>461 713</b>

	2021
Charges	1 955 614
Produits	2 029 465
<b>Résultat</b>	<b>73 852</b>

Budget SESSAD 94

## ITEP 77 Mosaïques

Activité	SESSAD	
	2020	2021
Nombre de places installées	90	90
Nombre d'enfants pris en charge	127	135
Nombre de semaines d'ouverture	42,2	42,2
Nombre d'actes réalisés	7480	9948
Taux d'occupation (%)	66	87,3
DMS (an)	3 ans 2 mois	2 ans 8 mois



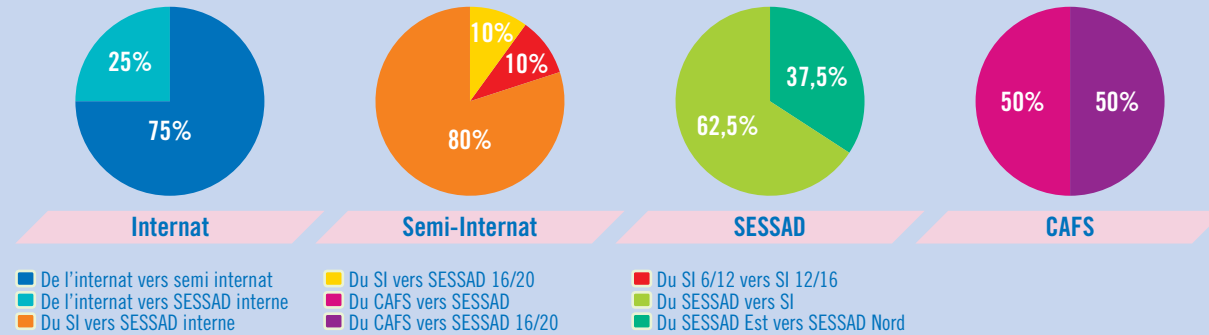
	2021
Charges	6 395 005
Produits	6 145 110
<b>Résultat</b>	<b>-249 895</b>

### Budget ITEP 77

	2021
Charges	2 082 175
Produits	2 189 075
<b>Résultat</b>	<b>106 900</b>

### Budget SESSAD 77

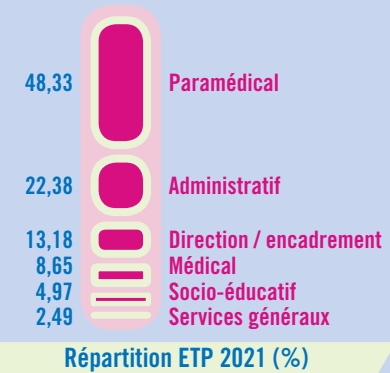
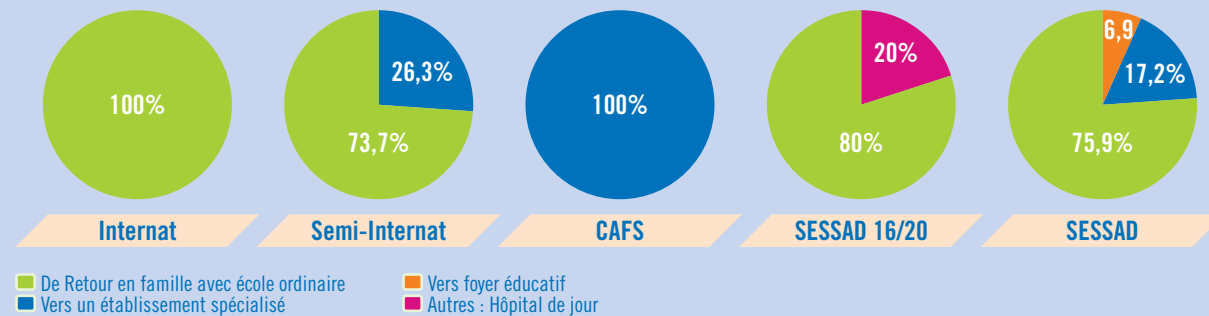
## Passerelles entre les services de l'ITEP 2021



## CAMSP Petits Pas et Cadet Rousselle

Sorties et orientations (tous niveaux confondus)	Vitry-sur-Seine		Champigny-sur-Marne	
	2020	2021	2020	2021
Nombre d'orientations vers une autre structure	18	45	11	28
Nombre de déménagements	2	2	12	3
Nombre de fins de traitement	13	5	9	4
Pas de suivi nécessaire	4	7	4	15
Autre choix parental	8	1	2	2
Décès	0	1	0	1
<b>Total</b>	<b>45</b>	<b>61</b>	<b>38</b>	<b>53</b>

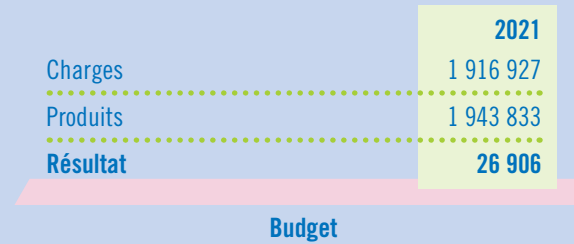
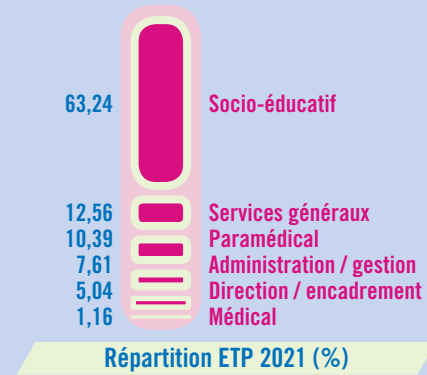
## Sorties et orientations : Sortants du DITEP



	2021
Charges	1 981 686
Produits	1 984 635
<b>Résultat</b>	<b>2 951</b>

### Budget

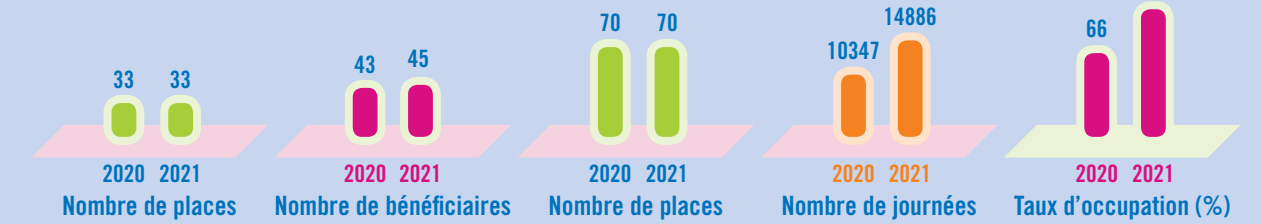
## IME Solfège



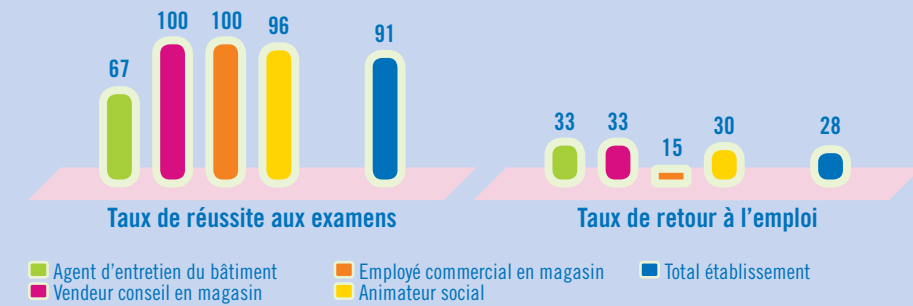
# ANNEXES – PÔLE MÉDICO-SOCIAL ADULTES

## Acti+ Lieusaint

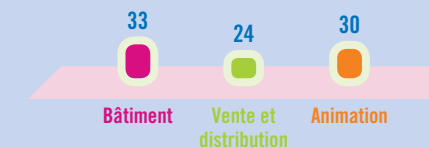
### Emploi accompagné



### Réussite aux examens et retour dans l'emploi durable à 12 mois (%)



### Taux de retour dans l'emploi par secteur d'activité à 12 mois (%)

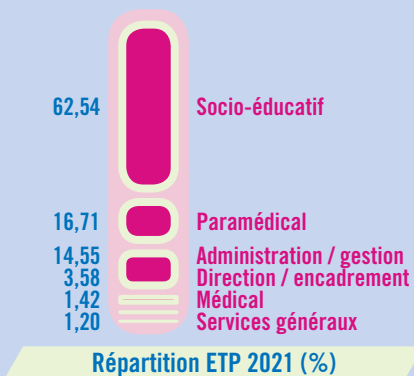




Activité	CA 2021	Évolution N-1
Espaces verts	256878	+6.5%
Cafétéria	0*	-
Production cuisine	105644	-30%
Hors les murs	66723	-23%
Nettoyage industriel locaux	62213	+7%
<b>Total</b>	<b>491 459</b>	<b>+8.7%</b>

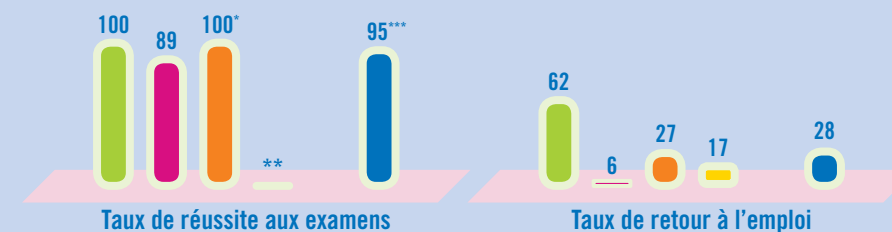
### Chiffre d'affaires ESAT

\*Beaucoup de changement à la restauration entre 2018 et 2021 + effet covid



## ESRP-ESPO AUBERVILLIERS

Réussite aux examens et retour dans l'emploi durable à 12 mois (%)



■ Technicien en Montage et Vente d'Optique et Lunetterie ■ Comptable assistant sanitaire et social  
 ■ Employé administratif et d'accueil ■ Total établissement  
 ■ Comptable assistant

\*Dont 60% Admis - validation partielle \*\*Pas d'examen en 2021 \*\*\*Dont 30% Admis - validation partielle

	2021
Charges	5 993 350
Produits	5 437 096
<b>Résultat</b>	<b>-556 254</b>

### Budget ACTI+

	2021
Charges	1 038 115
Produits	967 327
<b>Résultat</b>	<b>-70 788</b>

### Budget ESAT Social

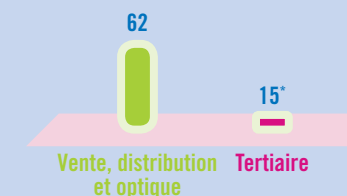
	2021
Charges	1 412 042
Produits	1 292 465
<b>Résultat</b>	<b>-119 577</b>

### Budget ESAT Commercial

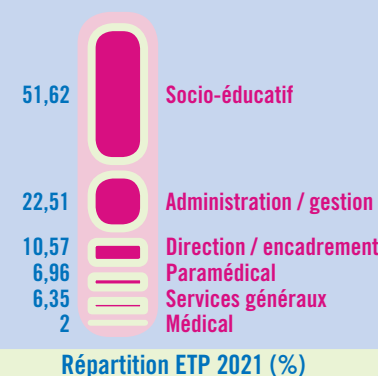
	2021
Charges	1 829 341
Produits	2 222 372
<b>Résultat</b>	<b>393 031</b>

### Budget UEROS

Taux de retour à l'emploi par secteur d'activité à 12 mois (%)



\*Sur 40 stagiaires en formation qualifiante tertiaire sorties en 2019, 33 ont répondu à notre enquête. Sur ces 33 personnes, 5 personnes (soit 15%) sont insérés.

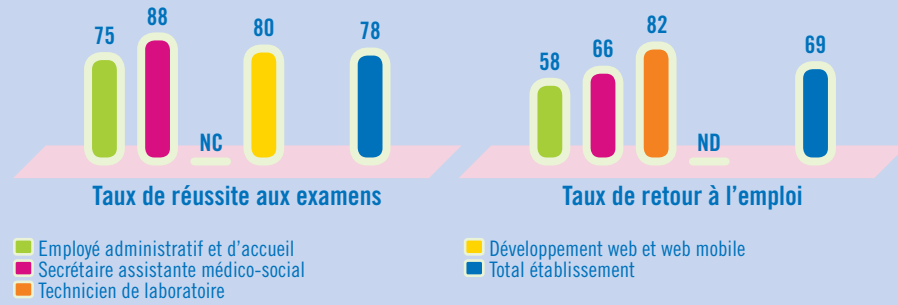


	2021
Charges	3709152
Produits	3 686 667
<b>Résultat</b>	<b>- 22 485</b>

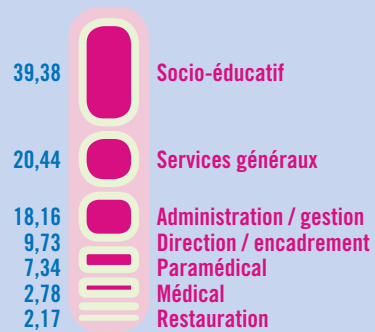
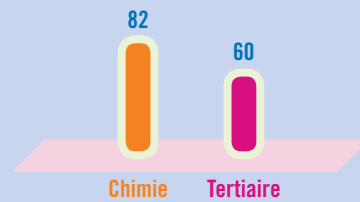
### Budget

## ESRP BEAUVOIR

Réussite aux examens et retour dans l'emploi durable à 12 mois (%)



Taux de retour à l'emploi par secteur d'activité à 12 mois (%)



Répartition ETP 2021 (%)

2021	
Charges	4 878 985
Produits	4 548 855
Résultat	-330 130

Budget

## SAMSAH 92

Domaines d'interventions

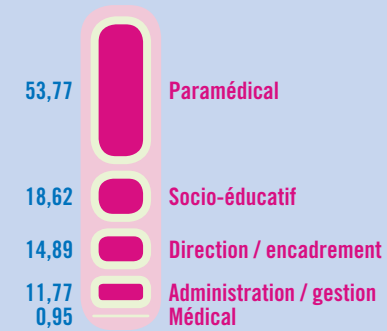
Interventions (%)

Administratif	18%
Médical	13%
Vie quotidienne	26%
Vie sociale	15%
Professionnel	4%
Psychologie	11%
Projet personnalisé	13%

Professionnels concernés

Personnes accompagnées

Médecin	23
Infirmière	20
Psychologue clinicienne	20
Educatrice spécialisée	27
Ergothérapeute	29
Assistante sociale	27
Psychologue du travail	3

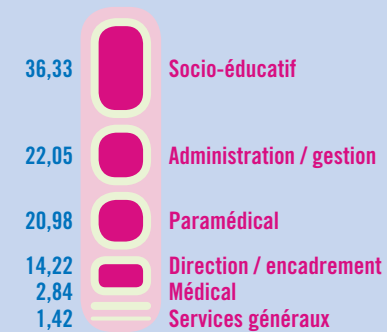


Répartition ETP 2021 (%)

2021	
Charges	497 433
Produits	544 832
Résultat	47 399

Budget

## ESPO 78



Répartition ETP 2021 (%)

2021	
Charges	813 460
Produits	867 206
Résultat	53 746

Budget

# 16 établissements et services sanitaires et médico-sociaux au service des enfants, des adultes & du grand âge

## Siège

4, place du Général de Gaulle  
93100 Montreuil  
Tél. : 01 58 10 10 00  
siege.contact.idf@ugecam.assurance-maladie.fr

## Centre de Formation Continue

33 avenue de Mousseau  
91035 Evry Cedex  
Tél. : 01 60 79 51 10  
cfc-idf@ugecam.assurance-maladie.fr

## PÔLE SANITAIRE ENFANTS ET ADULTES

### 1 Espace Pédiatrique Alice Blum-Ribes

4, place du Général de Gaulle  
93105 Montreuil Cedex  
Tél. : 01 49 88 22 55  
epabr.contact@ugecam.assurance-maladie.fr

### 2 Centre de Réadaptation de Coubert

Départementale 96  
77170 Coubert  
Tél. : 01 64 42 21 09  
coubert.contact@ugecam.assurance-maladie.fr

### 3 ESSR Le Prieuré

4, rue Bezout - BP 80097  
77212 Avon Cedex  
Tél. : 01 64 69 63 85  
leprieure.contact@ugecam.assurance-maladie.fr

### 4 Le CERRSY

BP 96 - 78513 Rambouillet Cedex  
Tél. : 01 34 94 52 00  
lecerrsy.contact@ugecam.assurance-maladie.fr

## PÔLE MÉDICO-SOCIAL ENFANTS

### 5 CMPP Delépine

16 impasse Delépine 75011 Paris  
Tél. : 01 55 25 16 00  
cmppdelepine.contact@ugecam.assurance-maladie.fr

### 6 ITEP Le Coteau

Internat, semi-internat, CAFS et SESSAD de Vitry, de Choisy-le-Roi, de Boissy-Saint-Léger et de Champigny-sur-Marne. Semi-internat de Joinville-le-Pont, Internat de Cachan.  
21, rue Verte 94400 Vitry-sur-Seine  
Tél. : 01 46 81 19 00  
itepcoteau.contact@ugecam.assurance-maladie.fr

### 7 ITEP 77-Mosaïques

Dont internat, semi-internat de Saint-Thibault  
Dont SESSAD de Noisiel, Melun et Coulommiers  
Dont internat, semi-internat et CAFS de Bois-le-Roi  
1 bis, rue Louis de Broglie  
77400 Saint-Thibault-des-Vignes  
Tél. : 01 60 31 58 30  
itep77.contact@ugecam.assurance-maladie.fr

### 8 CAMSP

« Cadet Rousselle »  
24, rue Jeanne d'Arc 94500 Champigny-sur-Marne  
Tél. : 01 86 21 52 76  
campschampigny.contact@ugecam.assurance-maladie.fr  
« Petits Pas »  
79, avenue La Bruyère 94400 Vitry-sur-Seine  
Tél. : 01 85 34 71 34  
campsvitry.contact@ugecam.assurance-maladie.fr

### 9 IME Solfège

55, rue Denfert-Rochereau 92100 Boulogne-Billancourt  
Tél. : 01 85 34 71 19  
imesolfège.contact@ugecam.assurance-maladie.fr

## PÔLE MÉDICO-SOCIAL ADULTES

### Plateforme ACTI+ Lieusaint

10 ESRP-ESPO, 11 ESAT Emploi Accompagné  
12 UEROS (Antenne 95, 92, 75, 77 et 78)  
61 avenue Pierre Point 77127 Lieusaint  
Tél. : 01 71 55 22 00  
actiplus.accueil@ugecam.assurance-maladie.fr

### 13 ESRP-ESPO Aubervilliers

5-7 rue des Noyers 93300 Aubervilliers  
Tél. : 01 48 11 30 60  
crpaubervilliers.accueil@ugecam.assurance-maladie.fr

### 14 ESRP Beauvoir

33, avenue de Mousseau  
91035 Evry Cedex  
Tél. : 01 60 79 51 00  
crpbeauvoir.contact@ugecam.assurance-maladie.fr

### 15 SAMSAN 92

Hôpital Raymond Poincaré  
104, boulevard Raymond Poincaré  
Pavillon Netter  
92380 Garches  
Tél. : 01 47 10 76 47  
samsah92.contact@ugecam.assurance-maladie.fr

### 16 ESPO 78

BP 96 - 78513 Rambouillet Cedex  
Tél. : 01 70 53 20 50  
contact.cp78@ugecam.assurance-maladie.fr

## Rapport d'activité 2021 UGECAM Ile-de-France

Directeur de la publication : Marie-France Begot-Fontaine – Coordination : Département de la communication – Rédaction : Établissements et siège UGECAM Ile-de-France. Conception : Sophie Lemonnier – Impression Technicom. Crédit photos : Gil Fornet, Contextes, William Beaucardet, Getty Images, Istock, Augustin Detienne – Juillet 2022.



www.ugecamidf.fr