

LES NOUVELLES DE L'



Le bulletin d'information des salariés de l'UGECAM BFC

L'édito



C'est avec un grand plaisir que je sou mets à votre lecture la 1ère édition de l'année 2023 de notre newsletter. Cette dernière recèle des sujets qui illustrent la belle dynamique que portent nos établissements et services.

Ainsi, notre projet relatif à accès à la santé et aux soins des personnes vivant avec un handicap poursuit son déploiement sous des formes très différentes mais sur l'ensemble de notre territoire. Il s'appuie aujourd'hui sur une réelle expertise qui se nourrit et se consolide continuellement par des partenariats efficaces.

Ce déploiement se traduit ainsi par des actions de prévention dans tous les domaines où les besoins sont identifiés et qui concernent particulièrement les personnes vivant avec un handicap. Ainsi nous avons pu déployer ou proposer l'accès à de la prévention bucco-dentaire, à la lutte contre le surpoids et l'obésité, ou encore, la mise en place de séances d'habituat ion aux soins à destination des enfants vivant avec des Troubles du Spectre Autistique (TSA) ...

Notre plan « « sport-Santé » se caractérise lui aussi par de très belles réussites. Cette volonté d'accompagner nos bénéficiaires vers de l'activité sportive ludique et profitable à leur santé se traduit aussi par de l'excellence. Ainsi, nous sommes fiers de compter parmi nos jeunes plusieurs champions de France et ce, dans plusieurs disciplines. Ces réussites donnent tout leur sens aux paradigmes liés à notre action comme : l'inclusion, l'autodétermination, l'accessibilité universelle...



Le bulletin d'information des salariés de l'UGECAM BFC

Je profite de cette opportunité pour dire un grand BRAVO à nos triples médaillés d'or de l'IME De Villeneuve et un grand MERCI aux professionnels qui les accompagnent tous les jours.

Je sais que chacun d'entre vous est très impliqué dans des actions équivalentes au sein de nos différents établissements et services.

Nos prochaines newsletters seront autant d'occasion de valoriser vos différentes actions et je vous encourage à nous les faire remonter !

Je vous souhaite une très bonne lecture

Christophe ALLIGIER



Fiers de nos triples champions de France !



Les jeunes sportifs de l'IME de Villeneuve ne cessent de nous étonner par leur excellence !

En effet, après avoir brillamment décroché pour la 2ème fois consécutive le titre de champions de France de #Cross-Country, lors du championnat de France organisé par l'UNSS (Union Nationale du Sport Scolaire), le 28 janvier dernier à Dijon, nos champions ne sont toujours pas rassasiés.

Ils viennent de remporter avec brio le titre de champions de France de Bike and Run au championnat de France relatif à la discipline. L'événement a eu lieu à Saran, dans la banlieue d'Orléans, les 16 et 17 mars 2023.

Toujours en partenariat avec le lycée Anna Judique de Semur-En-Auxois (21), ils ont d'abord franchi la première manche en relais duathlon qui a eu lieu le jeudi 16 mars et ce, avec de précieuses minutes d'avance à la clé.

Ce temps grappillé, avec une rare intelligence tactique, leur a permis d'aborder avec confiance la deuxième manche dédiée à la poursuite bike and run qui s'est déroulée le vendredi 17 mars.

La détermination et le dépassement de soi dont ils ont fait preuve, les ont conduits à une victoire éclatante. Ainsi, nos jeunes sportifs viennent d'être sacrés champions de France pour la troisième fois depuis le début de cette année 2023.

Mille mercis à nos jeunes de nous rendre fiers, un milliard de mercis de prouver au monde que le Handicap et la différence ne sont pas un frein pour l'accès à la pleine citoyenneté, à l'autodétermination, à l'excellence...

Un grand bravo à Bertrand THIERRY qui accompagne nos jeunes sur le chemin de la réussite. De par son action, il traduit les objectifs de notre "projet sport santé" en résultats concrets sur le terrain.

Encore un très grand merci à la CPAM de la Côte d'Or qui a financé les équipements sportifs de nos jeunes champions.

LA PREVENTION BUCCO-DENTAIRE, UN ENJEU MAJEUR POUR LA SANTÉ DES PERSONNES ACCOMPAGNÉES.

La santé bucco-dentaire des personnes vivant avec un handicap à tous les âges de leur vie est essentielle.

Une mauvaise santé bucco-dentaire a un impact majeur tant sur la relation sociale que sur l'alimentation. Elle est également source de douleurs qui peuvent engendrer des troubles du comportement parfois difficilement interprétables ou compréhensibles.

Une mauvaise santé bucco-dentaire peut aussi impacter voire, aggraver de nombreuses autres pathologies. Par conséquent, permettre aux personnes concernées d'accéder à une meilleure santé en évitant des «sur-handicaps» est l'un des piliers de l'autonomie.

Selon le baromètre HANDIFACTION, les retours des équipes et des familles, l'accès aux soins dentaires s'avère loin d'être évident. En effet, selon l'étude interne menée au sein de l'ensemble des établissements et services de l'UGECAM BFC en charge du handicap, en 2021, seuls 38,6 % des personnes accompagnées ont vu un dentiste au cours des 12 derniers mois. Ce taux est de 50% chez les jeunes de moins de 20 ans.

Dans le cadre du déploiement de notre plan régional d'accès à la santé et aux soins des personnes vivant avec un handicap, l'accès aux soins dentaires occupe une place prépondérante.

Dans cette dynamique, nos établissements et services s'ingénient à multiplier les initiatives et les partenariats pour améliorer l'accès aux soins dentaires des personnes accompagnées.

En 2021, nos établissements franc-comtois ont conventionné avec l'association HANDIDENT FC membre du réseau Santé Orale Soins Spécifiques (SOSS) pour mettre en place des actions de formation et de dépistages au sein de nos structures.



LA PREVENTION BUCCO-DENTAIRE, UN ENJEU MAJEUR POUR LA SANTE DES PERSONNES ACCOMPAGNEES.

Par ailleurs, les établissements et services de Côte d'Or (IME Villeneuve, Pôle TSA et bientôt le DITEP 21) ont conventionné avec le Centre Hospitalier, la Chartreuse, pour proposer des séances d'habituations aux soins dentaires, des dépistages et des soins pour les personnes accompagnées les plus éloignées du soin.

L'Instance Régionale d'Éducation et de Promotion de la santé (IREPS) propose également le prêt de matériel et offre un kit bucco-dentaire pour sensibiliser en interne les personnes accompagnées. Ces kits, complémentaires des actions menées par le personnel soignant des établissements, permettent de sensibiliser les personnes concernées aux bonnes habitudes et aux bons gestes.





CHALLENGE INTERORGANISMES DON DE SANG



L'équipe de l'UGECAM BOURGOGNE FRANCHE-COMTE est fière d'avoir participé au challenge 2023 inter-organismes DON DU SANG de Dijon, organisé par l'EFS et ce, aux côtés des autres membres de notre grande famille, notre Grande Dame, notre Sécurité Sociale dont le cœur du réacteur est mû par la solidarité (CAF, CPAM, Carsat, Ugecam, URSSAF, MSA, DRSM). L'équipe de la Sécurité Sociale est fière de terminer troisième parmi plus de 100 équipes.

Cette année, à la maison du don de Dijon, un nouveau record a été battu avec plus de 1200 dons dont près de 30% de dons de plasma, une première !

Le don du sang est un don de soi, un petit geste aux grandes conséquences : "sauver des vies humaines".

Nous remercions chaleureusement les équipes de l' #EFS pour leur implication dans ce magnifique événement fédérateur. Nous leur renouvelons notre engagement à être à leurs côtés pour continuer ensemble cette belle aventure humaine.



CHALLENGE DON DE SANG

Du 24 janvier au 24 février 2023 - Maison du don de Dijon

LE CMPP DU JURA, UN SERVICE AU CŒUR D'UN NOUVEAU PARTENARIAT SANITAIRE ET MEDICO-SOCIAL !

Le CMPP du Jura, acteur majeur dans la prise en charge des enfants présentant des troubles et des difficultés, s'inscrit dans une démarche partenariale sur le territoire jurassien.

Au quotidien, chaque antenne du CMPP s'attache à rencontrer les partenaires territoriaux qui gravitent autour des situations d'enfants permettant ainsi d'améliorer l'accompagnement.

Le temps du diagnostic ou du soin au CMPP est un temps infime dans la semaine de l'enfant. Pour accompagner au mieux l'enfant, tout en respectant le secret professionnel, il faut souvent avoir une vision de l'ensemble de l'environnement de l'enfant. Un travail avec les familles est important. Et souvent, il faut inscrire cet accompagnement dans un continuum multidimensionnel dont l'enfant est le centre de gravité.

De plus, les rencontres avec les partenaires permettent de mieux les informer sur nos missions mais aussi de mieux connaître les leurs.

Le CMPP est en relation avec des partenaires exerçant dans divers champs d'action. Depuis la rentrée de septembre, nous avons ainsi rencontré, échangé, élaboré et collaboré avec :

- le CMP (Centre Médico-Psychologique) de St-Claude,
- les enseignants référents du secteur de Dole
- l'EMAS (Equipe Mobile d'Appui à la Scolarisation) de l'APEI Lons Le Saunier,
- le DITEP (Dispositif Institut Thérapeutique Éducatif et Pédagogique) de l'ASMH Revigny,
- une représentante de l'équipe éducative de l'ASE (Aide Sociale à l'Enfance) de Dole
- l'équipe éducative du collège Pré-St-Sauveur de St-Claude

Un nouveau partenariat et territorial efficients



LE CMPP DU JURA, UN SERVICE AU CŒUR D'UN NOUVEAU PARTENARIAT SANITAIRE ET MEDICO-SOCIAL !

Le CMPP, également signataire du PTSM (Plan Territorial de Santé Mentale), est représenté aux Cellules Cas Complexes en Santé Mentale Infantojuvénile du Jura initiées par le Centre Hospitalier Spécialisé de St Ylie.

La collaboration avec le CHS est renforcée par les journées d'immersion entre les secteurs du sanitaire et du médico-social. Ainsi, nous avons déjà accueilli une infirmière du CMP-Espace Ado et nous accueillerons prochainement une secrétaire médico-sociale dans le cadre de ce même dispositif.

Enfin, lors des rencontres inter-antennes, nous avons pour usage d'inviter des partenaires ; en septembre, M. Lagrange, Chef de Mission Aide Sociale à l'Enfance du Conseil Départemental du Jura, nous a présenté les différents rouages de la protection de l'enfance et les missions de son service.

Le CMPP du Jura restera résolument inscrit dans cette démarche de travail en réseau et de coopération avec nos partenaires. Notre objectif est l'amélioration continue de nos pratiques, de notre offre de soins et d'accompagnement dédiés aux enfants.

Un nouveau partenariat et territorial efficients

CITÉ SCOLAIRE
PRÉ SAINT
SAUVEUR



ASMH
du sens à la vie

Madame GODART Laetitia et son accueillante

GROUPE BOURGOGNE FRANCHE-COMTÉ
UGECAM
Soigner, rééduquer, réinsérer : la santé sans préjugés

L'ESAT DE LA WIVRE, UN ETABLISSEMENT ECORESPONSABLE !

L'ESAT de la Wivre est un établissement d'accompagnement socio-professionnel encadrant 34 travailleurs vivant avec un handicap. La structure est située à Monéteau près d'Auxerre (89).

Nos travailleurs œuvrent au sein de 6 ateliers différents (Menuiserie, Entretien de bureaux, Espaces verts, Repassage/lingerie de particuliers et d'entreprises, Infographie, Détachement en entreprise).

L'atelier de menuiserie de l'ESAT de la Wivre a accueilli récemment son nouveau moniteur d'atelier, Alexandre PREY et ce, suite au départ à la retraite de Monsieur Marc CHARBONNIER. Ce dernier, étant ébéniste de formation, avait recours à des méthodes traditionnelles pour transmettre son savoir-faire à ses travailleurs. Mille mercis à Marc pour tout ce qu'il a apporté à l'ESAT et à ses travailleurs.

Le changement de moniteur a impulsé une nouvelle dynamique dans le domaine de la production. En effet, Alexandre prend le parti de remettre l'activité dans l'air du temps en l'inscrivant dans une démarche écoresponsable. Dans cet esprit, un panel de mobilier à partir de palettes récupérées et recyclées a été conçu. Ce concept a très vite suscité l'adhésion de l'équipe en interne, mais également, celle de clients de l'ESAT. En effet, ceux-ci ont été séduits d'une part, par la démarche écoresponsable, d'autre part, par des meubles aux formes esthétiquement modernes et novatrices.

Ces meubles au design moderne et dont la conception est résolument écologique, pourraient égayer vos lieux de vie et vous engager dans une démarche de solidarité inter-établissements.

Il est possible de consulter la boutique en ligne de l'ESAT la Wivre sur leur site internet : www.esatwivre89.com afin de voir plus de photos de ce mobilier audacieux.



LES SAMSAH DU JURA AU SERVICE DU SOIN ET DE L'ACCOMPAGNEMENT

Deux ou trois fois dans l'année, les pros du SAMSAH Jura UGECAM consacrent une journée au travail en équipe autour d'une thématique relative à leurs missions.

Le 19 janvier, la journée d'étude du SAMSAH était consacrée à « accompagner-soigner ». Cette journée organisée par le SAMSAH Jura UGECAM était ouverte à des partenaires concernés par le sujet. Ainsi, l'équipe de l'UGECAM a été rejointe par l'APF, le SAMSAH AFTC, le SAVS de l'ASMH et Catherine GINSETON, coordinatrice départementale du PTSM du Jura.

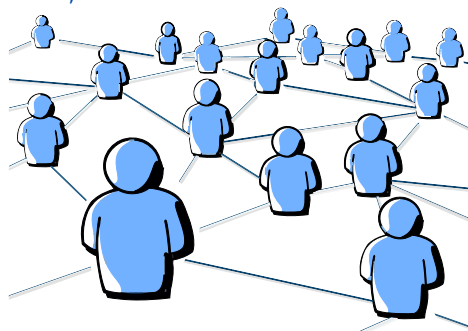
En raison d'un fort mouvement de grève annoncé, la journée a finalement été scindée en 2. Le 19 janvier matin, les participants ont suivi la visite guidée de l'exposition « prendre soin ». C'est une exposition temporaire gratuite, au Musée de Beaux-Arts de Dole. Et l'après-midi, reporté au 2 mars, a été animé par M. Fabien JOLY, docteur en psychologie et psychanalyste et Mme Christine Rageot, directrice du Plan National Accès à la Santé. À partir de l'exposition, Monsieur Joly a traité du lien entre le soma et la psyché et de la relation accompagnant-accompagné comme vecteur de soin. Mme Rageot a présenté la dynamique impulsée pour soutenir l'accès à la Santé des personnes qui vivent avec un handicap.

Quelques points forts de cette journée :

L'évolution au cours de l'Histoire des représentations de la maladie/santé, du malade, du soin, du soignant.

Un corps qui n'est pas habité par une âme est un cadavre. Donc pas de soma sans psyché.

Prendre soin d'une personne, c'est s'occuper de la santé de la personne mais aussi de son esprit. On prend soin d'un malade ou d'un nourrisson. Ce sont des soins radicalement différents, mais tout aussi fondamentaux.



LES SAMSAH DU JURA AU SERVICE DU SOIN ET DE L'ACCOMPAGNEMENT

Le soin est incarné par une fonction, une personne. Incarner le soin nécessite un investissement de celui qui prodigue le soin. En corollaire, cet investissement impacte celui qui dispense le soin.

À partir de quand une personne saine devient-elle une personne malade ? Quel est le marqueur qui détermine le passage d'un état à l'autre ?

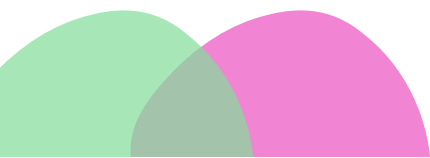
Le soin implique souvent de toucher, d'être touché pour soigner, apaiser, rassurer. Mais quelle est la bonne distance ? Comment l'autre, dans sa singularité, ressent-il ce contact : froid, douloureux, excitant, brulant...?

Avec l'œil, que voit-on ? Qu'a-t-on appris à voir ?

Et l'art, l'art qui raconte, mais aussi qui soigne.

Rappel que Handifaction est le baromètre national de l'accès au soin. C'est l'outil fondamental pour pouvoir engager des négociations locales ou nationales pour faire bouger l'accès au soin. C'est aussi un des critères d'évaluation pris en compte par la HAS.

L'accès aux soins et à la santé mobilise plusieurs champs de compétences, du politique qui analyse les besoins et décide des chantiers à conduire, aux divers professionnels du soin qui mettent en œuvre les actions thérapeutiques, qu'elles relèvent du soin physique au plus subtil des soins psychologiques.



LA PLATEFORME MEDICO-EDUCATIVE DE NOIDANS-LES-VESOUL AU SERVICE DU SOIN ET L'ACCOMPAGNEMENT

La plateforme Médico-Éducative est inscrite dans le dispositif inter-régional "Reconnaissance des savoir-faire professionnels" qui permet aux jeunes certifiés d'envisager de nouvelles perspectives d'évolution.

Les savoir-faire professionnels des publics en insertion sont identifiés à partir des compétences observables dans le milieu ordinaire du travail. Ces compétences sont répertoriées dans des référentiels construits et validés par des professionnels, selon une méthodologie identique aux référentiels des titres professionnels délivrés à l'Afpa.

Les jeunes de la Plateforme Médico-Éducative participent régulièrement à cette démarche et valident leurs compétences professionnelles.

La remise des portefeuilles des compétences est une occasion de mettre en avant les compétences acquises par ces jeunes en insertion professionnelle.



LA SEMAINE BLEUE A L'EHPAD BELFONTAINE

La semaine bleue est l'opportunité pour ceux qui assurent l'accompagnement de nos aînés d'organiser des animations et des activités qui favorisent la création du lien social entre générations ainsi que la prise de conscience de la place et du rôle social que jouent les aînés dans notre société.

Partout dans le pays, des manifestations locales sont organisées pour illustrer le thème retenu. Chaque année, un concours prime les meilleures initiatives. L'édition 2022 a eu lieu la semaine du 3 au 9 octobre 2022. Le thème adopté s'intitulait:

« Changeons notre regard sur les aînés, brisons les idées reçues ».

Notre Ehpad Belfontaine adhère pleinement aux valeurs de la Semaine bleue et par conséquent, il a participé à l'événement.

En effet, le jeudi 6 octobre 2022, en partenariat avec l'Association Nationale pour le Déploiement du Service Civique Solidarité Seniors, représentée par Pascal PIA, un atelier intitulé « Vis ma vie de personne âgée » a été mise en œuvre.

À l'aide d'un kit vieillissement, le directeur ainsi que plusieurs personnels de l'établissement ont endossé la situation d'une personne âgée dépendante.

Les drôleries de l'animation ont amusé les résidents qui ont ri aux éclats.



CRRF-SAMSAH- BOURBON LANCY, POUR LA PROMOTION DES METIERS DE LA SANTE ET DU SOCIAL

Le CRRF et le SAMSAH de Bourbon-Lancy, structures de l'UGECAM BFC contribuent activement à la promotion des métiers de la santé et du social, des secteurs actuellement en quête de sang neuf.

Dans cette dynamique, les équipes interdisciplinaires (kinésithérapeute, ergothérapeute, enseignante d'activité physique adaptée, assistante sociale, neuropsychologue, infirmière, éducatrice spécialisée et assistante qualité) de nos établissements, se sont activement mobilisées pour participer au 1er salon de l'emploi de la santé et du social du Charolais-Brionnais.

Cet événement inédit, qui s'est tenu début février à Paray le Monial (71), est le fruit d'une action partenariale interinstitutionnelle. En effet, il a réuni le Pôle d'Équilibre Territorial et Rural (PETR), la Mission Locale, Pôle Emploi du Pays Charolais Brionnais, le Conseil Départemental 71, le Conseil Régional BFC, l'Agence Régionale de Santé BFC ainsi que des structures de formation professionnelle pour informer sur les différents parcours.

La vocation de ce salon de l'emploi vise à promouvoir les métiers de la santé et du social auprès des jeunes de nos territoires et à permettre aux structures présentes de valoriser leurs offres de recrutement auprès du grand public.



LA MEDIATION ANIMALE, UN OUTIL THERAPEUTIQUE AU SEIN DE L'ITEP DE DOMOIS

L'ITEP de DOMOIS est l'une des principales composantes du Dispositif Institut Thérapeutique Éducatif et Pédagogique 21 (DITEP 21).

Cette structure de l'UGECAM BFC accueille « des enfants, adolescents ou jeunes adultes qui présentent des difficultés psychologiques dont l'expression, notamment l'intensité des troubles du comportement, perturbe gravement la socialisation et l'accès aux apprentissages. Ces enfants, adolescents et jeunes adultes se trouvent, malgré des potentialités intellectuelles préservées, engagés dans un processus handicapant (...). Les personnes concernées « sont par ailleurs engagés dans des processus complexes d'interactions entre leurs difficultés personnelles, leur comportement et leur environnement, et sont en situation ou risque de désinsertion familiale, scolaire ou sociale. Ce processus handicapant implique nécessairement la mise en œuvre de moyens éducatifs, thérapeutiques et pédagogiques conjugués pour restaurer leurs compétences et potentialités, favoriser le développement de leur personnalité et rétablir leur lien avec l'environnement et leur participation sociale ».

Dans cet esprit, l'ITEP de Domois recourt à différentes approches (thérapeutiques, éducatives et pédagogiques) et développe des partenariats.



LA MEDIATION ANIMALE, UN OUTIL THERAPEUTIQUE AU SEIN DE L'ITEP DE DOMOIS

Dans ce cadre, il a élaboré un partenariat prolifique avec l'association Ani'nomade, un organisme à but non lucratif, engagée depuis sa création en 2010 à promouvoir la médiation animale.

Selon Ani'nomade, la médiation animale est « une méthode clinique qui cherche à favoriser les liens naturels qui existent entre les humains et les animaux. C'est une animation qui permet, avec des animaux spécifiquement éduqués, de maintenir ou d'améliorer un état de bien-être physique, mental et social ».

Cinq enfants et adolescents accompagnés par l'ITEP ont vécu une inoubliable expérience où ils ont pu expérimenter la prise de soins et la prise en compte de l'Autre et ce, avec de fragiles créatures (lapins, écureuil, poules...). On a pu les voir apaisés, responsables, concentrés, abandonnant ainsi leurs troubles et leur agitation habituels.

En présence des cadres de l'établissement, la séance s'est terminée par une remise de diplôme de « bon soigneur » décerné à chaque jeune impliqué dans cette belle aventure. Nous avons pu voir de la fierté et mille étoiles scintillées dans les yeux émerveillés.

La médiation animale a intégré désormais l'arsenal thérapeutique de l'ITEP.



Ani'nomade
DES ANIMAUX POUR SOIGNER DES MAUX

Portrait



Létitia BARTHELERY
Assistante Qualité Gestion des Risques



Je suis Létitia BARTHELERY. J'occupe le poste d'assistante qualité, gestion des risques au siège de l'UGECAM BFC depuis le 12 décembre 2022. Après des études d'histoire de l'art qui m'ont passionnées, je me suis orientée en DUT (Diplôme Universitaire Technologique) information/documentation pour devenir documentaliste. C'est par ce biais que je suis rentrée dans le domaine du médico-social, puisque j'ai travaillé à l'UDAF21 (Union Départementale des Associations Familiales de Côte d'Or) pendant presque 15 ans. C'est à l'UDAF que j'ai pu élargir mes compétences en faisant des formations dans la qualité et c'est ainsi que je suis devenue assistante qualité. À l'UGECAM BFC, je suis chargée de l'appui à la démarche qualité des établissements et services médico-sociaux : gestion des plans d'actions, gestion des COFIL Qualité, suivi et gestion documentaire, évaluation externe. Je suis également en charge de la gestion administrative des événements indésirables et de la gestion des épidémies.

