



RAPPORT
D'ACTIVITÉ
2022

UGE CAM DE NORMANDIE

Sommaire

| | |
|--|-----------|
| Edito | 4 |
| Conseil | 5 |
| Délibérations | 6 |
| L'UGECAM | 7 |
| L'UGECAM Normandie | 8 |
| Organigramme | 9 |
| Les temps forts de l'année 2022 | 10 |
| Nos actions RSO | 12 |
| | |
| Les établissements sanitaires | 14 |
| CRMPR UGECAM Les Herbiers | 16 |
| CSSR UGECAM L'Hostréa | 18 |
| CSSR UGECAM Le Parc | 20 |
| | |
| Les établissements médico-sociaux | 22 |
| ITEP UGECAM Les Hogues | 24 |
| Pôle Ambulatoire UGECAM Les Hogues | 26 |
| IME UGECAM La Garenne | 28 |
| IMPro UGECAM La traverse | 30 |
| ITEP UGECAM La Rosace | 32 |
| SESSAD UGECAM Ornaïs | 34 |
| | |
| Les fonctions supports | 36 |
| Gestion des ressources humaines | 38 |
| Gestion des biens | 40 |
| Gestion comptable et financière | 42 |
| Contrôle de gestion | 44 |
| Dispositif de contrôle interne & Optimisation | 46 |
| Sécurité des Systèmes d'Information | 48 |
| Qualité et développement | 50 |
| Communication | 52 |
| Gestion informatique | 54 |
| | |
| Les établissements de l'UGECAM Normandie | 56 |



Les mots de...

Julien Bordron Directeur Général De l'Ugecam Normandie

Guy Besnard Président De l'Ugecam Normandie



Après plusieurs mois marqués par la crise sanitaire liée à l'épidémie de la Covid-19, l'année 2022 a permis un « retour à la normale » dans nos établissements, qui ont pu avoir une activité soutenue tout au long de l'année et déployer de nouveaux projets.

En juillet 2022, un nouveau Conseil a été installé par la direction de la sécurité sociale, associant des administrateurs de la CARSAT et des conseillers de toutes les CPAM de Normandie. Il veillera à la bonne gestion des établissements et services de l'Union, et à la poursuite de leur développement au service des publics fragilisés par l'âge, la maladie ou le handicap.

Dans le domaine sanitaire, les trois établissements se sont dotés en juin 2022 d'un nouveau « dossier patient informatisé », répondant aux exigences de sécurité, de traçabilité et d'interopérabilité fixées par les autorités sanitaires. Cet investissement majeur a mobilisé fortement les équipes, tant pour le paramétrage que pour l'utilisation au quotidien du nouvel outil.

Dans le même temps, les établissements sanitaires ont développé de nouveaux programmes de rééducation, en particulier en hospitalisation de jour, pour toujours mieux répondre aux besoins des patients de leur territoire.

Le CSSR UGECAM L'Hostréa notamment, s'est illustré par une augmentation d'activité de plus de 23% par rapport à 2021, consécutive à la réouverture d'une aile de l'établissement précédemment louée à un opérateur médico-social. L'établissement conforte son positionnement comme SSR de référence sur son territoire de santé et confirme son attractivité, tant pour les patients et leurs familles que pour les soignants dont les équipes ont été significativement renforcées.

Dans le secteur médico-social, l'UGECAM a renouvelé son contrat pluriannuel d'objectifs et de moyens avec l'ARS Normandie pour la période 2022-2026, accélérant la transformation de son offre médico-sociale.

Dans ce cadre, l'UGECAM s'est engagée à déployer de nouveaux services, notamment pour les publics avec trouble du spectre autistique, compte tenu des retards constatés dans la réponse aux besoins des familles. Un nouveau SESSAD UGECAM spécialisé TSA a ainsi été autorisé à Fécamp en juin 2022. Les 10 nouvelles places ouvertes ont été pourvues très rapidement. Cette création illustre la capacité d'adaptation de notre offre et l'agilité des équipes pour accompagner de nouveaux publics.

C'est avec une immense fierté que nous veillons au développement de l'UGECAM de Normandie, à son adaptation permanente, et à la reconnaissance par nos bénéficiaires, leurs familles, nos partenaires et les pouvoirs publics.

Le Directeur général, Julien Bordron

Le Président du Conseil, Guy Besnard



Conseil

PRÉSIDENT : M. Guy BESNARD
1er VICE PRÉSIDENT : M. Laurent BUSVETRE
2è VICE PRÉSIDENT : M. Christian LETELLIER



Juillet 2022
Nouveau Conseil

14

représentants
des assurés sociaux:

CFE/CGC

M. Bernard SIMON
Suppléante :
Mme Sylvie FOLIN

CFDT

Mme Mylène LEVENEUR
M. Guy BESNARD
Suppléant :
M. Bernard PIVAIN

CFTC

Mme Sarah THIBAULT
Suppléant :
Mme Catherine DUTHIL

CGT

M. Christian LETELLIER
M. Sylvain CHAPELLE
Suppléant :
Mme Sylvie SURBLED

CGT/FO

Mme Maryse TRAVERS
M. Frédéric COCHU
Suppléants :
M. Thierry TIRARD
M. Frédéric ZIELINSKI

10 **représentants**
des employeurs

MEDEF

Mme Sandrine LANOS-MARTIN
M. Tony ALFEREZ
Suppléants :
Mme Ghyslaine JUHASZ

CPME

M. Laurent BUSVETRE
Mme Nathalie TIMOTEI

U2P

M. Christophe TABOURET

4 **représentants**
de la FNMF

Mme Erika DELSAHUT
M. Eric LEBRUMAN
Suppléants :
M. Gilles DESBROUSSES
Mme Francine TOUTAIN

2 **représentants**
du personnel

Mme Anne-Marie DRANGUET
Mme Sylvie BREARD

Délibérations

Approbation du rapport d'activité 2021

Approbation du rapport sur les marchés 2021

Approbation des EPRD des établissements médico-sociaux 2022

Approbation des comptes administratifs 2021 des établissements médico-sociaux

Approbation des comptes financiers 2021 des établissements sanitaires

Arrêt des comptes 2021 de l'Ugecam de Normandie
Approbation du résultat à affecter de -783 520.67 €

Approbation de l'intégration de la Cpm de la Manche dans les statuts de l'Union

Approbation des EPRD des établissements sanitaires

Approbation du budget du siège pour un montant de 985 621 €, la gestion 80 pour un montant 2 005 097 € et le budget investissement de la gestion 88 pour un montant de 1 180 178 €.

Mars 2022

Juillet 2022

Octobre 2022

Décembre 2022

Adoption de la résolution suivante :

« L'UGECAM de Normandie est porteuse des valeurs de solidarité et engagée contre toutes les formes de violence arbitraire et d'atteinte à la santé des populations.

C'est pourquoi elle se mobilise face à la situation en Ukraine :

- Par le recensement des unités d'hébergement disponibles pour l'accueil de familles qui seront mises à disposition des services de l'Etat,
- En relayant l'appel aux dons de la Croix rouge en interne et en externe,
- En invitant les établissements à participer aux collectes organisées pour soutenir l'Ukraine. »

Validation du projet d'orientations du CPOM Médico-Social 2022-2026.

Validation du projet de réhabilitation et de modernisation du CRMPR Les Herbiers, Sollicite le soutien de la CNAM à travers une avance de fonds du FNA de 18 millions d'euros.

Constate que le projet nécessite la mobilisation de subventions externes et une forte dynamique sur les recettes,
Demande l'approfondissement du plan de financement et la négociation d'un avenant CPOM pour garantir la soutenabilité de l'opération.

Validation de la désignation de Mme Gandolfo en tant que référent déontologie local.

Approbation des statuts mis à jour intégrant la CPAM de la Manche.

Approbation de la désignation de M.Chapelle en représentant titulaire au comité normand d'histoire de la Sécurité sociale et de M.Busvètre en suppléant.

L'offre du Groupe National

● L'offre sanitaire

Les 81 établissements sanitaires développent des programmes spécialisés de rééducation et de réadaptation pour permettre aux enfants, adultes, personnes âgées et travailleurs en situation de handicap de recouvrer leur autonomie dans le respect de leur projet de vie. Ils disposent de plateaux techniques spécialisés de pointe, adaptés aux situations médicales des patients, en fonction des spécialités et des besoins de rééducation et de réadaptation, dans le domaine de la neurologie, de l'orthopédie, de la cardiologie et des besoins spécifiques des personnes âgées dépendantes ou à risque de dépendance. Le Groupe UGECAM s'inscrit dans une stratégie visant à inscrire ses établissements dans la mise en œuvre de la gradation des soins, en cohérence avec les expertises détenues et les besoins des territoires. Engagés dans le virage ambulatoire depuis plusieurs années, les établissements sanitaires sont également porteurs de projets innovants (mise en place d'équipes mobiles de médecine physique et de réadaptation - MPR, développement de l'hospitalisation à domicile, l'accès aux consultations spécialisées de MPR...).

● L'offre médico-sociale

Les 171 établissements et services médico-sociaux proposent un accompagnement personnalisé aux personnes en situation de handicap, de la petite enfance jusqu'à l'âge adulte. Opérateur reconnu au sein des territoires, le Groupe s'est résolument engagé dans la transformation de l'offre médico-sociale, en privilégiant l'autodétermination quant à la définition du parcours de vie, en favorisant l'inclusion et la participation à la vie sociale et citoyenne. Le Groupe UGECAM gère également 13 EHPAD et accompagne les personnes âgées en situation de dépendance et de fragilité.

● L'offre en réadaptation professionnelle

Le Groupe UGECAM gère 14 unités d'évaluation, de réentraînement et d'orientation Sociale (UEROS), dix établissements et services de pré-orientation (ESPO) et dix établissements et services de réadaptation professionnelle (ESRP). Les équipes pluridisciplinaires ont pour objectif d'accompagner la construction du projet social et professionnel des personnes accompagnées, dans le respect de leurs choix et aspirations individuelles. Les stagiaires accompagnés au sein des établissements et services de réadaptation professionnelle ont accès à une formation qui se déroule dans l'établissement ou hors les murs dans le cadre de la formation accompagnée. Enfin, les services d'emploi accompagnés permettent aux travailleurs handicapés et à leur(s) employeur(s) de sécuriser les parcours professionnels en s'assurant de l'adaptation à l'environnement de travail.

Chiffres clés

 **1,2Milliard**
d'euros de chiffre d'affaires



14 100

salariés dont :
- Près de 9 500 salariés affectés à l'offre de soins et l'accompagnement du handicap et des personnes âgées (dont 1 500 rééducateurs, 480 médecins et 5 600 soignants)
- 3 400 postes administratifs et techniques
- 1 100 postes de management



252

établissements et services dont :

81

établissements
sanitaires

171

établissements et services
médico-sociaux



61 690

patients pris en charge en soins
de suite et de réadaptation



14 819

lits et places installés
(7 381 en sanitaire et 7 438 en médico-social)



4 597

personnes accompagnées dans les établissements et services
de réadaptation professionnelle

14 735

personnes accompagnées dans les établissements et
services médico-sociaux

Gouvernance

Opérateur en santé de l'Assurance Maladie, le Groupe UGECAM, piloté par une direction nationale, est constitué d'établissements et services répartis sur plus de 150 sites, à la fois dans les champs sanitaire et médico-social, qui sont gérés par 13 unions régionales. Avec 14 300 collaborateurs qui exercent des métiers et des activités variés, les professionnels du Groupe soignent des patients ou accompagnent des personnes en situation de handicap ou de dépendance. Quels que soient leurs métiers, tous partagent les valeurs de l'Assurance Maladie : universalité, solidarité, responsabilité et innovation.

L'UGECAM

NORMANDIE

Soigner, rééduquer, réinsérer et accompagner : la santé sans préjugés

Acteur régional de santé, l'UGECAM de Normandie gère et pilote 9 établissements sanitaires et médico-sociaux répartis sur le territoire normand. Organisme privé à but non lucratif, l'UGECAM de Normandie a une mission de service public.

Nos établissements ont pour vocation de prendre en charge des personnes, enfants à personnes âgées, en situation de handicap, de perte d'autonomie ou de rééducation. Notre offre de soins est diversifiée, elle couvre : l'orthopédie – la traumatologie ; l'appareillage de prothèses / orthèses (amputations, paraplégie – tétraplégie) ; la rééducation ; la déficience intellectuelle ; les troubles du comportement ; les troubles neurodéveloppementaux ; la réhabilitation psychosociale.

Chiffres clés

 **52 millions**
d'euros de chiffre d'affaires

 **750**
salariés

 **10**
établissements et services dont :

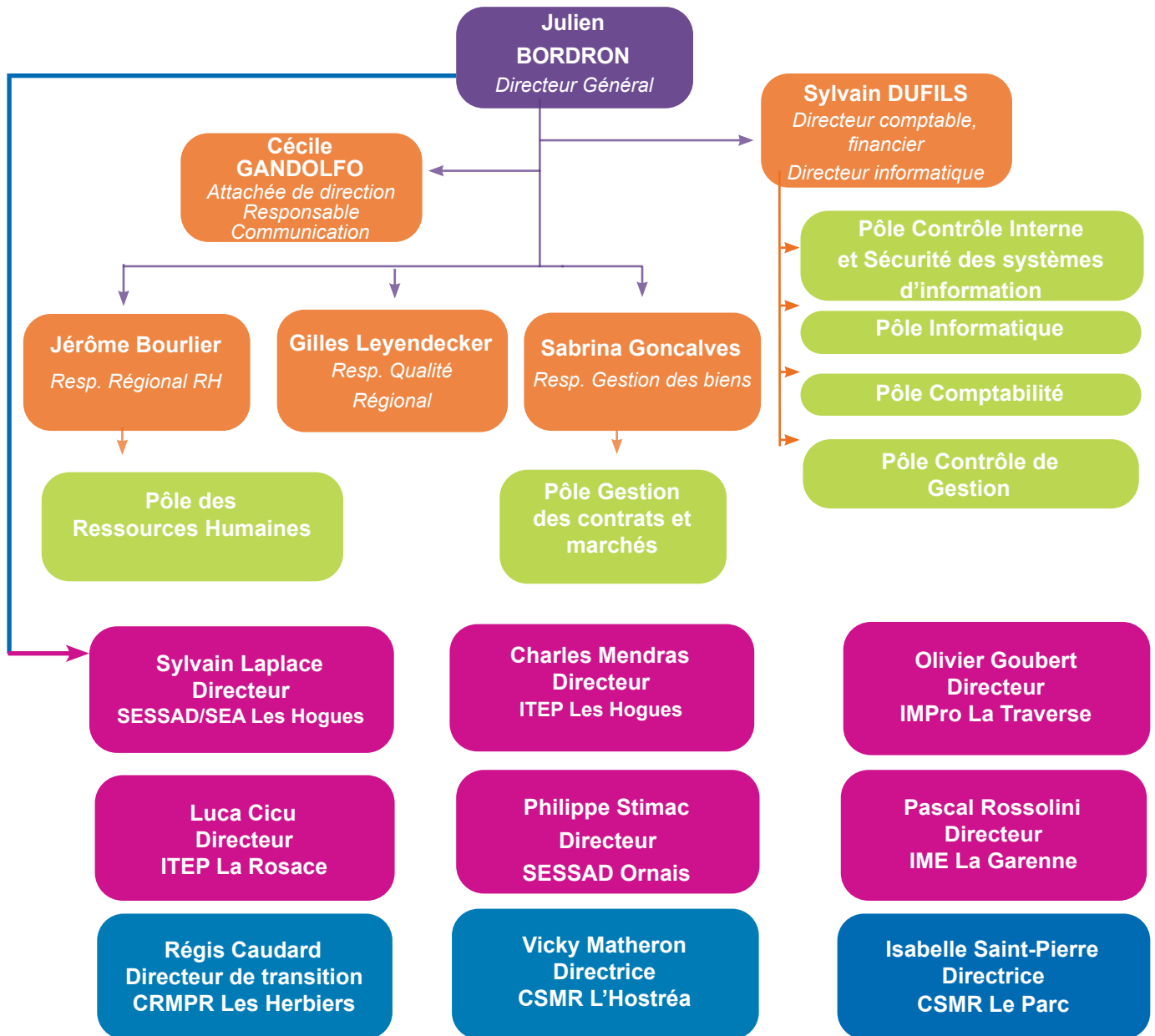
3 établissements
sanitaires

7 établissements et services
médico-sociaux

 **402**
lits et places
(établissements et services médico-sociaux)

 **406**
lits et places installés
(établissements sanitaires)

Organigramme au 31.12.2022



Les temps forts de l'année 2022



Janvier

Audit de la communication

Février

Un nouveau directeur à l'I'tep la Rosace : M. Luca Cicu

Mars

Inauguration de l'Aile Aquarelle

Le 11 Mars 2022 : cette unité, laissée libre après le départ de l'AMS Saint Martin a pu être réinvestie en unité d'hospitalisation complète permettant d'accueillir 21 patients, dans des conditions d'hospitalisation confortables.

Avril

Un nouveau DPI

Après de longs mois d'organisation et de paramétrages, les établissements sanitaires s'engagent dans la mise en place d'un nouveau Dossier Patient Informatisé, la solution Evolucare.



Mai

Accès aux soins

Partage d'expériences, d'initiatives et d'actions pour améliorer l'accès aux soins des personnes vivant avec un handicap, en prenant appui sur la charte Romain Jacob.



Juin

Signature du CPOM des établissements médico-sociaux avec l'ARS.

Retour expérience «Passerelle pour une vie d'adulte»

Dispositif s'inscrivant pleinement dans le virage inclusif et s'adressant à des jeunes 16 - 25 ans en grande fragilité et en risque de rupture avec les institutions..

Bascule DPI dans les 3 établissements sanitaires



Juillet

Installation d'un nouveau Conseil

Le 7 juillet, en présence de la MNC, M.Besnard est élu Président du Conseil, M.Busvètre 1er Vice-Président et M.Letellier, 2nd Vice-Président.

Août

Convention de coopération entre le pôle sanitaire du Vexin - CH de Gisors et le CSMR UGECAM L'Hostrée

Parmi les thèmes traités : la fluidité du parcours patient, la continuité et la qualité des soins, la participation à la CPTS du Vexin normand, l'organisation de formations et d'événements en commun, le développement des consultations spécialisées et les coopérations renforcées...

Septembre

Erasmus +

Participation de jeunes des établissements médico-sociaux aux mobilités en Belgique et en Sardaigne.



Octobre

Acquisition d'un véhicule Auto-école

Une voiture pour réduire les patients à la conduite au CRMPR Les Herbiers.



Novembre

Modernisation du CRMPR Les Herbiers

Le 21 novembre, l'UGECAM de Normandie, en présence de sa directrice nationale Anne Moutel-Seiller, a présenté son ambition de poursuivre la modernisation du Centre.

Décembre

Installation des vélos Bureaux

Deux vélos bureaux ont été installés dans une classe du DITEP la Rosace. Chaque enfant peut s'y installer et donc travailler tout en pédalant.



Nos actions RSO

Depuis 2021, le nouveau référentiel RSO l'Assurance maladie engage une démarche d'amélioration continue. Il fixe des engagements et des objectifs, fondés sur les ODD (Objectifs de Développement Durable) de l'Organisation des Nations-Unies et sur la norme internationale ISO 26000 (référentiel de lignes directrices définissant comment les organisations peuvent et doivent contribuer au développement durable), reconnus par tous les organismes et entreprises engagés.

Le référentiel RSO de l'Assurance Maladie met en oeuvre cinq engagements qui constituent le plan du rapport :

- 1. Renforcer la gouvernance responsable**
- 2. Porter notre responsabilité sociale interne**
- 3. Réduire notre impact environnemental**
- 4. Intégrer la RSO dans la stratégie et le processus achat**
- 5. Développer notre implication sociétale dans les territoires**

L'Ugecam de Normandie a signé un accord relatif à la QVT le 1er décembre 2021 fondé sur les valeurs de l'Ugecam que sont la confiance, l'autonomie, l'équité et embarquant une pluralité d'acteurs. Cet accord aborde la préservation de la santé physique et psychique, la promotion de l'activité physique et du sport, la conciliation vie privée – vie professionnelle avec le temps partiel choisi, la retraite progressive, le télétravail ainsi que la mobilité durable.

Un groupe RSO s'est constitué dès 2015 au sein de l'Ugecam de Normandie avec la mise en œuvre du C3P (Compte Personnel de Prévention de la Pénibilité). Ce groupe s'est ensuite enrichi d'acteurs (directeurs d'établissements, élus CHSCT) pour devenir aujourd'hui le groupe régional RSO constitué de référents RSO dans chacun des établissements de l'Ugecam de Normandie.

Ceux-ci structurent le pilotage de la RSO dans leurs établissements respectifs par le biais de commissions impliquant d'autres salariés.

Le chef de projet RSO régional est le RRR régional, membre du CODIR régional; la RSO étant à présent un sujet récurrent pleinement intégré aux thèmes de pilotage abordés en Codir régional et en réunion des directeurs d'établissements. Des commissions RSO sont en train d'être créées dans chaque établissement pour promouvoir cette démarche tant sur un aspect social que sociétal et environnemental, notamment dans le cadre de la sobriété énergétique.



La Semaine européenne pour l'emploi des personnes handicapées

La Semaine de la QVT du 20 au 26 juin 2022 a permis de mettre en place un ensemble d'actions disparates, propres à chaque établissement, piloté par les référents RSO et avec le soutien de leur direction, dont le thème était « Travailler ensemble » après la période Covid marqué notamment par la mise en oeuvre du télétravail de crise.

Les différentes actions mises en oeuvre dans chacun des établissements ont généré une dynamique collective qui a notamment permis de rassembler les salariés autour de thèmes divers comme le sport, la peinture, une réflexion sur nos nouvelles modalités de travail, notamment avec le travail à distance.

Durant la semaine du 14 au 20 novembre 2022, des actions de communication et de sensibilisation sur le handicap ont été menées chaque jour. En s'appuyant sur des supports de l'Agefiph, les salariés ont pu tester leurs connaissances sur le handicap, découvrir les différents types de handicap et le cas échéant accéder aux démarches permettant la reconnaissance de qualification de travailleur handicapé.



Les établissements et la Direction régionale de l'UGECAM Normandie ont participé le 18 novembre dernier, au DuoDay2022. « DuoDay » est le nom de la journée consacrée au handicap. Cet événement national vise à former des duos entre un salarié et une personne vivant avec un handicap pour découvrir les atouts et qualités professionnelles des travailleurs en situation de handicap, lors d'un moment chaleureux et bienveillant dans une entreprise. Il s'inscrit dans le cadre de la Semaine européenne pour l'emploi des personnes handicapées.

Au programme pour nos « duoday » :

- ▶ Immersion dans les établissements et au siège de l'UGECAM
- ▶ Découverte de nos nombreux métiers
- ▶ Participation active





Les établissements sanitaires



CSMR UGECAM LE PARC

32 Avenue Du Dr Joly
61140 Bagnoles de l'Orne



CSMR UGECAM HOSTREA

Sente de Gisancourt
BP 80
27720 Noyers



CRMPR UGECAM LES HERBIERS

111 Rue Herbeuse
BP 524
76235 Bois Guillaume



CRMPR UGECAM Les Herbiers

En 2022, le CRMPR UGECAM Les Herbiers a comptabilisé 37 772 journées en Hospitalisation Complète (HC) et 17 313 journées en Hospitalisation de Jour (HDJ), soit 55 085 journées, ce qui confirme un maintien d'activité dynamique.

Le dispositif « Hors les murs » regroupant COMÈTE (Démarche précoce d'insertion socio professionnelle), UMESH (Évaluation des besoins des personnes à domicile) et SAMSAH ABC 76 (contribution à la réalisation du projet de vie des personnes adultes souffrant d'une lésion cérébrale) représentent 2 060 consultations et 802 patients accompagnés.

L'établissement a poursuivi sa modernisation par l'acquisition de matériel innovant notamment la miroir thérapie IVS3 (réalité virtuelle), l'Isocinétisme (mode de contraction musculaire volontaire dynamique).

Compte tenu de l'accroissement important du déficit budgétaire en 2022, l'établissement s'est engagé dans l'élaboration d'une trajectoire de restauration des capacités financières avec l'ARS et avec la Direction Nationale du Groupe UGECAM (DNGU) dans le cadre d'une démarche Tripartite.

Le projet médical de l'établissement a été actualisé pour répondre à l'ensemble des besoins et du parcours patient. La perspective de la réforme tarifaire est rassurante et encourageante pour l'établissement.

152 Lits en
Hospitalisation Complète
(HC)

72
Places en Hospitalisation
Temps partiel (HTP)

55 085
journées (HC et HTP)

2060
Consultations

802
personnes accompagnées
via le dispositif « Hors les
murs »

228
professionnels

10
Réponses à des Appels à
projets

15
nouveaux équipements

5
partenariats renforcés ou
nouveaux partenariats

2022 : l'établissement a poursuivi sa modernisation par l'acquisition de matériel innovant

1- Un établissement innovant

Le CRMPR « Les Herbiers », établissement d'expertise régionale reconnue en MPR, est engagé dans une démarche d'innovation continue tant dans son organisation, que dans l'élargissement de son offre de prise en charge. Ainsi, l'établissement développe une activité de recherche conjointement avec le CHU et de nouveaux partenariats sur le territoire, investit dans les nouvelles technologies en lien avec l'évolution des plateaux techniques spécialisés.

Pour répondre aux nouveaux besoins des usagers, l'établissement modernise ses équipements et ses programmes de Médecine Physique et de Réadaptation.

La rééducation et la réadaptation sont à une période charnière de leur évolution. Les nouvelles technologies et la numérisation sont de plus en plus prégnantes dans le quotidien des rééducateurs.

- 11K€ Dispositif de réalité virtuelle Kiné Quantum
- 55K€ Dispositif de Miroir thérapie IVS3
- 52K€ Exosquelette de membre supérieur ARMEO SPRING
- 57K€ Up gradation du plateau technique spécialisé d'isocinétisme
- 9K€ Elliptique en cardiologie
- 16K€ Tapis de marche connecté en cardiologie
- Installation de stores motorisés dans les salles de rééducation
- Modernisation du parc informatique pour accompagner la mise en place du nouveau logiciel EVOLUCARE

2- Le maintien du virage ambulatoire

Malgré un contexte sanitaire toujours marqué par le COVID, l'établissement a maintenu son activité tant en hospitalisation complète qu'en hospitalisation de jour. Sur l'ensemble de l'année 2022, 2149 séjours ont été réalisés. La dynamique du virage ambulatoire se poursuit.

3- Le déploiement du nouveau Dossier Patient Informatisé

Déployé fin Juin 2022 au CRMPR UGECAM les Herbiers après plusieurs mois de travaux préparatoires et de formations, qui ont mobilisé la totalité du personnel soignant, médical, paramédical et administratif de l'établissement, le DPI EVOLUCARE est venu remplacer SECODIF, dans le cadre d'un déploiement national. Ce nouvel outil a été pris en main par les équipes, qui ont pu découvrir de nouvelles fonctionnalités.

4- L'adaptation du projet de réhabilitation

Avec un taux de vétusté de 86%, le CRMPR UGECAM les Herbiers a adapté le projet de réhabilitation du parc immobilier en fonction de son nouveau projet médical définissant des orientations à horizon 2030 et une cible capacitaire en adéquation. Une journée dédiée à la mobilisation des mécènes et des élus locaux a été organisée avec succès le 21 novembre 2022.

Les Perspectives

- Le déploiement du nouveau logiciel de planification : DAI
- L'élaboration du projet médical 2030
- Le projet d'installation de panneaux photovoltaïques
- Le renfort des partenariats avec le CHU (Centre Hospitalier Universitaire) de Rouen (convention tripartite)
- La mise en œuvre de la réforme de tarification du financement des SMR
- Le développement de l'HAD-R (Hospitalisation À Domicile)



CSMR UGECAM L'HOSTREA

En 2022, le CSMR UGECAM l'Hostria a comptabilisé 603 séjours pour un total de 25 497 journées réalisées en hospitalisation complète, soit un taux d'occupation de 87%.

L'année a été marquée par une hausse significative de l'activité, de l'ordre de +23% par rapport à l'année 2021, du fait notamment de la stabilisation des équipes soignantes et paramédicales et en lien avec la réouverture de l'aile « Aquarelle », d'une capacité de 21 lits, en février 2022 et après plusieurs mois de travaux.

L'établissement a renforcé ses partenariats avec les structures d'amont et d'aval en s'inscrivant dans la filière gériatrique sur le territoire et en renouvelant des collaborations historiques avec le Centre hospitalier de Gisors, ce qui a permis de dynamiser l'adressage.

Le CSMR UGECAM l'Hostria a également amorcé le virage ambulatoire en obtenant une autorisation pour l'ouverture de 6 places d'hospitalisation de jour et en ouvrant une activité de consultations spécialisées en gériatrie.

82 Lits en
Hospitalisation Complète

25 497
Journées en
hospitalisation complète

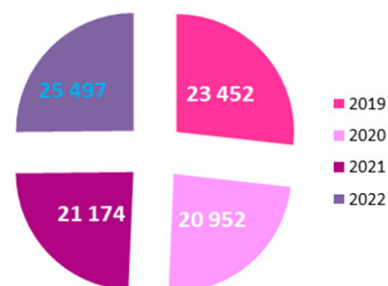
49
jour de durée de moyenne
de séjour

603
Séjours en hospitalisation
complète

83,5
ans de moyenne d'âge

85%
des patients ont plus de
75 ans

Nombre de journées en
hospitalisation complète



73 salariés

2ème SSR sur le territoire de santé Evreux-Vernon
1 autorisation pour 6 places en hospitalisation de jour

L'année 2022 a marqué, pour le CSMR UGECAM l'Hostréa, l'amorçage d'un tournant dans le positionnement de l'établissement et la mise en œuvre de son projet médical autour d'orientations partagées par la gouvernance médico-administrative et porteuses de sens pour les équipes.

1- Le développement des orientations portées par le projet médical

L'année 2022 a été marquée par la mise en œuvre des orientations du projet médical de l'Hostréa, en lien avec les besoins identifiés sur le territoire et conformément aux expertises nouvelles développées sur la structure.

En Février 2022 ouvrait l'aile Aquarelle, d'une capacité de 21 lits en hospitalisation complète, après plusieurs mois de travaux, faisant suite au départ de l'AMS Saint Martin. L'aile ainsi rénovée a permis d'accueillir des patients dans des conditions d'hébergement particulièrement agréables et propices à la réautonomisation en proposant des chambres spacieuses, équipées de mobilier médical moderne et dotées d'une douche individuelle. Les premiers consultations spécialisées en gériatrie ont été dispensées au cours de l'année 2022, à destination d'une patientèle extérieure mais également en suivi post-hospitalisation des patients du CSMR UGECAM l'Hostréa.

Le CSMR UGECAM l'Hostréa a également obtenu l'autorisation de l'ARS pour l'ouverture de 6 places en hospitalisation de jour, autour des prises en charge suivantes :

- Evaluation du sujet âgé fragile et pré-fragile
- Evaluation du risque de chute
- Maintien de l'autonomie
- Répit de l'aidant
- Prise en charge traumatologie/orthopédie
- Prise en charge et évaluation neurologique

Le projet médical a fait l'objet d'une validation auprès de l'équipe médicale au complet en Mars 2022.

2- L'attractivité et la fidélisation des équipes

Un travail important, mené conjointement par la Direction, l'encadrement des soins et le service des ressources humaines, a permis de reconstituer les équipes soignantes du CSMR UGECAM l'Hostréa en renforçant l'attractivité de l'établissement et en fidélisant les professionnels autour des projets portés par l'UGECAM.

3- Le déploiement du nouveau Dossier Patient Informatisé

Déployé fin Juin 2022 au CSMR UGECAM l'Hostréa après plusieurs mois de travaux préparatoires et de formations, qui ont mobilisé la totalité du personnel soignant, médical, paramédical et administratif de l'établissement, le DPI EVOLUCARE est venu remplacer SECODIF, dans le cadre d'un déploiement national. Ce nouvel outil a été pris en main par les équipes, qui ont pu découvrir de nouvelles fonctionnalités.

4- L'ouverture de l'établissement vers l'extérieur

En lien avec le projet médical et les orientations stratégiques de l'établissement, le CSMR UGECAM l'Hostréa a initié en 2022 une dynamique partenariale, en s'inscrivant dans la filière gériatrique et en renforçant les liens avec les structures d'amont et d'aval du territoire. Une convention actualisée a ainsi pu être renouvelée avec le Centre hospitalier de Gisors, de même qu'une nouvelle convention avec l'hôpital des Andelys, sur la continuité pharmaceutique. Enfin, une collaboration a été mise en place avec l'Equipe Opérationnelle d'Hygiène de Vernon-Evreux, pour la mise à disposition d'une infirmière hygiéniste.

Ce travail partenarial a pu se manifester à plusieurs occasions comme lors de la participation de l'Hostréa au Forum Santé organisé à Etrepigny en Juin 2022 ou encore lors de la Journée Portes Ouvertes organisée au CSMR UGECAM l'Hostréa en septembre 2022.

Les Perspectives

■ L'ouverture de 6 places d'Hospitalisation de Jour prévue au 1er trimestre 2023, selon l'autorisation de l'ARS et la montée en charge progressive de cette nouvelle activité.

■ Les travaux d'agrandissement et de sécurisation de la Pharmacie à Usage Interne

■ La préparation de la certification V2020, prévue en janvier 2024

■ La poursuite de la mise en œuvre des orientations stratégiques et médicales de l'établissement : développement des thérapies non médicamenteuses, filière gériatrique, accompagnements de fin de vie, développement de l'hospitalisation complète

■ La préparation de la réforme du financement des SSR



CSSR UGECAM Le Parc

L'établissement prend en charge des personnes qui, à la suite d'un séjour en hôpital ou clinique, nécessitent des soins et de la rééducation fonctionnelle qui leur permettent de retourner à domicile dans les meilleures conditions.

L'activité de soins de suite et de réadaptation a pour objet de prévenir ou de réduire les conséquences fonctionnelles, physiques, cognitives, psychologiques ou sociales, des déficiences et des limitations de capacité des patients, et de promouvoir leur réadaptation et leur réinsertion.

Cette année 2022 aura été marquée par la reprise en main et la restructuration des activités liées aux soins. En effet, la crise sanitaire ayant fortement mis à mal le fonctionnement de l'établissement, il s'avérait primordial d'amorcer une refonte des organisations afin de garantir la continuité et la qualité des soins.

Cette année a aussi été témoin du changement de Dossier Patient Informatisé (DPI) pour lequel nous poursuivons encore aujourd'hui nos efforts d'intégration.

Malgré tout, cela n'aura pas empêché une grande mobilisation autour de la qualité des soins. Les résultats obtenus aux indicateurs qualité et sécurité des soins confirment à quel point les équipes soignantes du Parc sont d'une qualité exceptionnelle et d'un professionnalisme à toutes épreuves. Aujourd'hui, il faut espérer que les difficultés soient bien derrière nous. En effet, l'heure est plutôt aux perspectives et aux projets. L'équipe médicale est en partie reconstituée, l'encadrement des soins a été restructuré et la formalisation des projets et des organisations sont en cours.

Gériatrie

63,1%
Taux occupation

52
Lits occupés

35,1
DMS

Polyvalent

53,27
Taux occupation

22
Lits occupés

33,6
DMS

C'est en capitalisant sur les compétences présentes en internes que nous pourrions ouvrir des perspectives et encore mieux répondre aux besoins en santé du territoire. Anticipation, partenariat, créativité seront dans les mois qui viennent les maîtres mots qui permettront au CSSR UGECAM le Parc de passer le cap avec succès de la triple réforme de son secteur d'activité (autorisation, financement, classification) ainsi que sa visite de certification prévue en 2024.

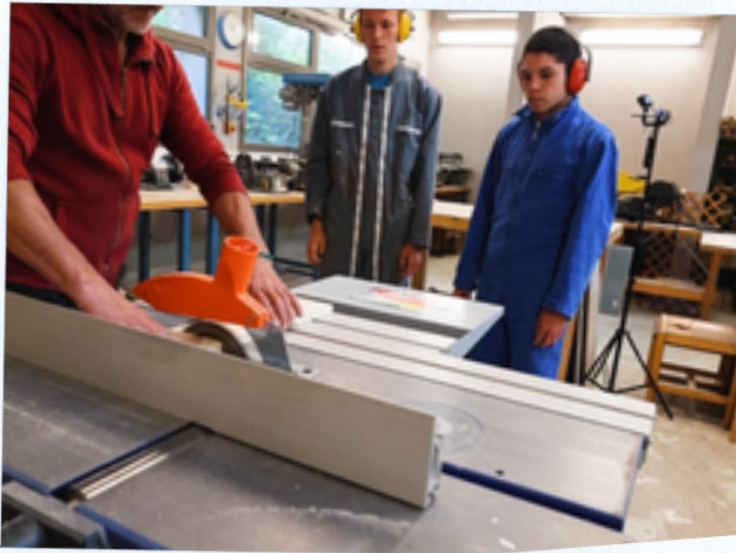
C'est en capitalisant sur les compétences présentes en internes que nous pourrons ouvrir des perspectives et encore mieux répondre aux besoins en santé du territoire

| 1 ^{er} trimestre | 2 ^{ème} trimestre | 3 ^{ème} trimestre | 4 ^{ème} trimestre |
|--|--|---|--|
| <ul style="list-style-type: none"> • Lancement de la démarche de préparation à l'implantation d'Evolucare | <ul style="list-style-type: none"> • Arrivée d'un médecin coordonnateur • Arrivée Dr Grach • Arrivée de la nouvelle directrice Mme Saint-Pierre • Changement de logiciel métiers DPI • Lancement des semaines bien être dans le cadre de la semaine de la Qualité de Vie au Travail | <ul style="list-style-type: none"> • Lancement du travail de restructuration de l'organisation des soins • Départ d'une cadre de santé et refonte de l'encadrement des soins • Relance des instances qualité | <ul style="list-style-type: none"> • Relance de la démarche Humanitude et du groupe de travail Education Thérapeutique du Patient • Animations pour Octobre Rose et la Semaine de la Sécurité du Patient • Mise en place du recyclage du papier dans l'ensemble de l'établissement • Installations des rails de transfert • Animations des Fêtes de fin d'année pour les patients |

Perspectives

- ▲ Préparer la certification
- ▲ Développer la culture qualité
- ▲ Relancer la méthodologie d'amélioration continue
- ▲ Mutualiser la Pharmacie à Usage Unique (PUI) avec l'hôpital public
- ▲ Renforcer et diversifier les rééducations
- ▲ Réorganiser les prises en charge pour se préparer à la réforme
- ▲ Consolider l'organisation des soins indirects :
 - animer le dispositif
 - développer l'efficience des organisations

- ▲ Renforcer et stabiliser l'équipe médicale
- ▲ Réduire le recours à l'intérim
- ▲ Développer les partenariats
- ▲ Développer l'adressage direct
- ▲ Mutualiser les équipements et/ou des professionnels
- ▲ Fluidifier les transitions dans le parcours de soins
- ▲ Développer l'efficience des organisations



Les établissements et services médico-sociaux



IME UGECAM LA GARENNE

D315
61000 St Germain du Corbéis



ITEP UGECAM LA ROSACE

87 Rue St Martin
61500 Sées



IMPRO UGECAM LA TRAVERSE

318 Rue Jacob Bontemps
76730 Omonville



SESSAD UGECAM ORNAIS

29 Avenue du Président Wilson
61000 Alençon



ITEP UGECAM LES HOGUES

4490 Route d'Etretat
76400 Saint Léonard



**PÔLE AMBULATOIRE
UGECAM LES HOGUES**

Rue Emile Durand
76400 Saint Léonard



ITEP UGECAM Les Hogues

78

Jeunes accompagnés

14

Admissions

12

Projets de Sorties

1.2

Indicateur File active

97%

Activité Réalisée

Suite à la signature du CPOM en juin 2022 l'agrément de l'ITEP est passé de 65 places à 60 places avec le redéploiement de moyens financiers et humains vers le pôle ambulatoire dans le cadre de la création d'un SESSAD TSA et d'une EMAS. Les 5 places supprimées concernent uniquement l'accueil de jour de Fécamp.

L'année 2022 a été marquée par :

- Développement de nouveaux partenariats: au regard des besoins d'accompagnement de nos jeunes, deux nouveaux partenariats ont été conventionnés avec une sexologue et une activité de médiation animale.
- Accueil jeunes sans notification en Unité d'Enseignement Extérieure (UEE) : sur sollicitation des équipes pédagogiques des établissements où sont implantées des UEE, les équipes de l'ITEP accueillent des jeunes du collège au sein de la classe pour leur proposer un lieu de répit et d'apprentissage privilégié.
- Signature du CPOM : 21 juin 2022 signature du 3ème CPOM avec pour l'ITEP UGECAM Les Hogues un plan de transformation de l'offre : réduction places ITEP et ouverture d'un SESSAD/TSA et d'une EMAS.
- Film de présentation ITEP : dans le cadre de la modernisation du site internet de l'UGECAM, une vidéo de présentation des accompagnements au sein de l'ITEP a été réalisée pour faciliter l'appropriation des lieux et des accompagnements par les jeunes et leurs parents.
- Renforcement de l'offre de répit : 7 séjours de répit ont été organisés pour des jeunes de l'ITEP notamment auprès de partenaires locaux. Ils permettent d'offrir une semaine de répit aux parents et aux jeunes durant les périodes de fermeture de l'établissement.
- Semaine de la Qualité de Vie au Travail (QVT) : du 20/06 au 24/06 s'est déroulée la semaine de la QVT avec comme activités : tournoi de pétanque, de baby-foot, volley... permettant un moment de convivialité entre professionnels .
- Mise en place du Référentiel d'Observation des compétences sociales (ROCS) : dans le cadre de la démarche d'amélioration continue de la qualité, le ROCS a été mis en place pour l'ensemble des Projets Personnalisés d'Accompagnement (PPA) de l'année 2021/2022 permettant une analyse plus fine des compétences des jeunes et une transmission plus claire aux jeunes et à leurs parents.
- Comité Qualité (COQUAL) : réalisation d'une évaluation à blanc avec le nouveau référentiel HAS pour déterminer les axes d'amélioration et les objectifs de travail du COQUAL.

L'atteinte des objectifs est le résultat de l'implication de l'ensemble des services de l'établissement qu'ils interviennent directement ou indirectement auprès des jeunes et de leurs familles.



- Atelier de sensibilisation : une psychologue et un responsable de service ont participé à une action de sensibilisation aux troubles dys et Troubles du Spectre de l'Autisme (TSA) organisée par la Mairie de Fécamp à la maison des sports à destination des parents et des professionnels.

Les perspectives 2023 sont les suivantes :

- Consolider le bon niveau de scolarisation en milieu ordinaire
- Procéder à l'amélioration du référentiel ROCS pour l'adapter à l'âge des jeunes et à leur lieu de vie
- Ouvrir une nouvelle Unité d'Enseignement Externalisée en école primaire
- Mettre en place des préconisations issues de l'évaluation à blanc avec le nouveau référentiel HAS
- Poursuivre la dynamique de fluidité des parcours au sein du DITEP en instituant une instance collégiale (ITEP/SESSAD)
- Organiser l'intervention du gendarme spécialisé dans dérives des réseaux sociaux pour les plus jeunes (Fécamp et Le Havre)
- Mise en place d'accompagnement à la vie affective et sexuelle sur Le Havre
- Poursuivre le développement du partenariat notamment auprès du secteur associatif
- Retravailler les questionnaires de satisfaction à destination des bénéficiaires (jeunes/familles)
- Evaluer l'expérimentation du CPP (Coordonnateur de Parcours de Projets)
- Redynamiser l'analyse des pratiques professionnelles à destination de l'ensemble des professionnels
- Poursuivre la formation des professionnels (évolution des pratiques favorisant l'inclusion dans tous domaines, et formation aux troubles associés)
- Développer des actions écologiques locales
- Pérenniser les actions mises en place dans le cadre du plan de transformation énergétique
- Développer la marque employeur et le sentiment d'appartenance au groupe UGECAM
- Valoriser les locaux de l'ITEP pendant les périodes de fermetures estivales (mise à disposition des partenaires pour des colonies de vacances)

56
mois, durée moyenne de séjour

44%
des jeunes bénéficient d'une
mesure de protection ASE

82%
d'inclusion scolaire chez les
jeunes de 6 -16 ans (critère
ARS)

94%
de réussite aux examens



Pôle Ambulatoire UGECAM Les Hogues

45

Jeunes accompagnés

9

Admissions

11

Sorties

1,25

Indicateur File active

96%

Activité réalisée

Le pôle ambulatoire a fait évoluer son offre suite à la signature du CPOM en juin 2022.

Il propose désormais 4 prestations : offre d'accompagnement dans le cadre des 2 SESSAD avec 2 agréments distincts: SESSAD/ITEP et SESSAD/ TSA, une prestation d'évaluation dans le cadre du SEA et une prestation de fonction Ressource dans le cadre de l'EMAS.

L'année 2022 a été marquée par :

- Développement des Groupes Homogène de Séjours (GHS) : en 2022, les professionnels ont proposé davantage de groupes d'habiletés sociales et médiation équine. Les participants ont été identifiés à partir de leur Projet Personnalisé d'Accompagnement (PPA).
- Participation au 1er colloque Autisme : dans la perspective de l'ouverture du SESSAD/TSA, 5 professionnels du service ont participé au 1er colloque haut-normand « Autisme » organisés par le Centre Hospitalier le Rouvray et le Centre Ressources Autisme Normandie Seine Eure (CRANSE).
- Signature du CPOM : 21 juin 2022 signature du 3ème CPOM avec pour « Les Hogues » un plan de transformation de l'offre : réduction places ITEP et ouverture d'un SESSAD/TSA et d'une Équipe Mobile d'Appui à la Scolarisation (EMAS).
- Formation Autisme : au regard des engagements pris avec l'ARS, tous les professionnels ont bénéficié des modules de formation F1-F2-F24 de juin à octobre.
- Organisation de séjours et offre de répit : 2 séjours ont été organisés par le SESSAD, le premier pour les plus jeunes avec une nuitée sous tente, et le second pour les adolescents du service. Dans le cadre de l'aide aux Aidants, 3 offres répit ont été organisés avec les parents et les jeunes. Au total 2 séjours individuels et 1 séjour famille.
- Réception des nouveaux locaux : l'évolution du service et l'embauche de nouveaux professionnels a nécessité des surfaces supplémentaires et par conséquent fait l'acquisition de 100 m2 supplémentaire adossés au SESSAD.
- Exploitation nouvel outil pour les admissions : un nouveau logiciel Xmind a été déployé afin d'être plus efficace dans le recueil d'informations lors des visites de préadmission.
- Ouverture de l'EMAS : le projet de l'Équipe Mobile d'Appui à la Scolarisation a été présenté à l'ensemble des directeurs de Circonscription de Fécamp, soit 58 écoles lors de la réunion de rentrée en septembre.



- Réception de l'autorisation d'ouverture du SESSAD/TSA : en novembre 2022, l'ARS a délivré l'autorisation du SESSAD/TSA avec son propre code FINESS avec une cible d'admission de 5 places en 2022 puis 5 places supplémentaires en 2023.
- Montée en charge du nouveau SESSAD/TSA: le rythme soutenu d'admissions de novembre à décembre a permis d'officialiser 4 admissions et une 5ième en cours pour janvier 2023.

Les perspectives 2023 sont les suivantes :

- Poursuivre la formation autour de la thématique de l'Autisme (module profil sensoriel et Vineland),
- Finaliser les admissions au SESSAD/ TSA pour atteindre 100% d'occupation au 1er trimestre 2023,
- Organiser des groupes de travail sur le Projet Personnalisé d'Accompagnement,
- Organiser un temps convivial pour les jeunes et leurs familles au sein du service (objectif : participation des familles au fonctionnement du service et évaluation de leur satisfaction),
- Mettre en place un nouvel atelier poterie,
- Développer des projets sports,
- Anticiper le déploiement du futur Dossier Unique Informatisé au dernier trimestre 2023,
- Structurer la fonction de coordinateur de parcours au sein du DITEP,
- Favoriser la participation des équipes aux colloques Autisme,
- Organiser une action pour la journée mondiale Autisme,
- Intégrer les groupes thématiques de la communauté 360 du Havre,
- Élaborer les questionnaires de satisfaction à destination des bénéficiaires (jeunes et familles),
- Créer et diffuser des flyers précisant les missions du SESSAD/ITEP et SESSAD/ TSA,
- Communiquer davantage en interne et externe sur les événements du Pôle ambulatoire,
- Organiser un événement (sport/cohésion) pour l'équipe du pôle ambulatoire pendant la semaine de la Qualité de Vie au Travail (19 au 23 juin),
- Aménager et équiper la salle dédiée « espace sensoriel »,
- Aménager le parking extérieur du SESSAD.

36

mois, durée moyenne de séjour

44%

des jeunes bénéficient d'une mesure de protection ASE

100%

des jeunes en obligation scolaire ont été scolarisés à temps plein ou partiel



IME UGECAM La Garenne

103

Jeunes accompagnés
8 IME + 6 UEMA + 16
SORTIES + 1 3/6 ans

10 Admissions

16 Sorties

L'I.M.E. UGECAM la Garenne reçoit des enfants et adolescents présentant un retard de développement intellectuel léger ou moyen auquel sont associés des troubles et carences d'ordre psychique, cognitif, affectif ou socio-éducatif, sur notification de la Commission des Droits et de l'Autonomie des Personnes Handicapées (CDAPH).

Le 3ème Contrat Pluriannuel d'Objectifs et de Moyens, après une année d'élaboration et de négociation a été conclu le 21 juin 2022.

Il vient entériner la dynamique de changement qui, progressivement, au cours des deux années précédentes, s'est mise en marche à l'IME.

- Au mois de septembre, un Dispositif de Prévention, à destination des jeunes enfants de 3 à 6 ans, a été mis en place à titre expérimental,
- Un dispositif d'inclusion scolaire et sociale s'est développé au sein de l'IME,
- Le secteur préprofessionnel a été réorganisé et restructuré. En créant un quatrième atelier préprofessionnel, axé sur l'accompagnement, en mode dispositif, des adolescents rencontrant d'importantes difficultés pour accéder et répondre aux exigences du monde du travail, qu'il soit ordinaire ou protégé, nous avons permis que les trois autres ateliers préprofessionnels se reconcentrent sur leur mission de préformation et d'accompagnement progressif vers le monde du travail,
- Les partenariats sont renforcés et une collaboration plus étroite avec les acteurs de l'emploi et le dispositif « Passerelle pour une Vie d'Adulte »,
- L'Unité d'Enseignement en école Maternelle pour enfants Autistes (UEMA), ouverte en novembre 2021 et inaugurée en début d'année, a vu son effectif passer de 1 à 6 enfants au cours de l'année 2022.
- La poursuite du programme Erasmus+ avec l'organisation de deux mobilités en Italie en juin et octobre 2022 grâce à des financements européens.



Les perspectives 2023 sont les suivantes :

- Poursuite du programme ERASMUS+ et organisation d'un Retour d'Expérience en juin à Alençon.
- Mettre en place un dispositif intégré de type, Dispositif d'Accompagnement Médico-Educatif (DAME)
- Mettre en place de nouvelles modalités d'accompagnement sur plusieurs axes :
 - Unité de prévention 3/6 ans
 - Offre scolarité inclusive : poursuivre le développement des actions d'inclusion individuelles, dans les établissements scolaires du territoire de vie des enfants accompagnés.
 - Offre pré-professionnelle : Ouverture de l'établissement vers l'extérieur et installation de classes dans les établissements scolaires de l'éducation nationale
 - Offre habitat : réfléchir et développer une offre modulable et progressive qui permettra aux adolescents de passer d'une modalité d'internat classique, dit renforcé, à des modalités plus souples, proches de la semi-autonomie
 - Offre Aide aux Proches Aidants – Répit

55
Salariés

8
Enseignants

1
Unité d'Enseignement en
Maternelle Autisme : 7
places d'accueil

3
Unités d'Enseignements
Externalisées

6
Places d'accueil au sein du
dispositif de prévention 3-6
ans



La vocation de l'Institut Médico-Professionnel est de préparer les apprenants à agir de façon constructive dans les différents environnements et activités de la vie en société. Ils développent des habiletés sociales et des compétences professionnelles leur permettant de vivre de manière la plus autonome possible, dans le milieu le plus normal possible. La famille est un partenaire actif dans cette démarche de projet particulière à chaque situation.

L'IMPro UGECAM la Traversée prend en charge :

- ▶ La déficience mentale légère ou moyenne sans trouble associé,
- ▶ La déficience mentale légère ou moyenne associée avec trouble de la personnalité de type psychotique,
- ▶ La déficience mentale associée avec trouble de la personnalité de type névrotique,
- ▶ La déficience mentale associée avec trouble du comportement,
- ▶ La déficience mentale associée avec troubles métaboliques et anomalies génétiques.

120
Apprenants accompagnés

21 Admissions

25 Sorties

16 ans âge moyen

20,33 ans âge
moyen à la sortie

96,83%
activité réalisée

4,46 ans durée
moyenne de séjour

Plus aucune scolarisation en interne en 2022



Les perspectives 2023 sont les suivantes :

Création d'un espace multi sensoriel

La création d'un espace multi sensoriel où les différents canaux (auditif, visuel, tactile, olfactif, gustatif, proprioceptif, vestibulaire et vibratoire) pourraient être stimulés, éveillés, ou apaisés, aurait le plus grand intérêt en apportant une réponse adaptée et individualisée à chacun et permettrait de réduire de fait les troubles du comportement présentés. Il serait aussi un lieu ressource propice au mieux-être. La création de cet espace sera conditionnée par des financements externes, le ROTARY engagera une action afin de participer pour moitié.

Création d'un SESSAD PRO en 2023 au service des 16/25 ans en situation de handicap cognitif, mental ou psychique sur l'agglomération Rouennaise

Les apprenants seront scolarisés ou pourront être déscolarisés. L'équipe mettra au point, avec l'apprenant, son projet professionnel et social, en concertation avec ses parents/responsables légaux. Selon ses capacités, le projet s'orientera en milieu ordinaire ou spécialisé. Ce dispositif permet d'accompagner les adolescents/jeunes adultes concernés, individuellement et possiblement en petits groupes.

Proposer de nouvelles modalités de scolarités partagées

Nous devons mieux travailler les parcours des apprenants. C'est l'une des visées des Communautés 360 de Dieppe et Rouen. Nous les avons intégrés dès leurs créations et œuvrons à la coordination des différents acteurs du Territoire. Nous venons en appui aux équipes enseignantes pour le développement des compétences sociales des apprenants. Les expériences d'intervention des thérapeutiques au sein des établissements scolaires permettent aux compétences émotionnelles de continuer à se développer et aux apprenants de ne pas s'effondrer face aux adversités des pairs ou aux angoisses des nouveaux environnements humains et matériels.

Les temps forts

- L'ouverture du Dispositif OASIS pour mieux accompagner les apprenants en situation de handicap psychique,

- 2 apprenants ont obtenu leurs CAP cuisine et boulangerie et 2 autres ont intégré une formation en CAP jardinier paysagiste et fleuristerie en lycée pro,

- Poursuite de la transformation de l'offre d'hébergement en dispositif d'autonomie résidentielle,

- ERASMUS+

Un nouveau partenariat avec l'EEPSIS en Belgique/ 6 apprenants sont partis en Pré-mobilité,

- Accueil dans les pôles métiers de l'IMPro d'élèves d'ULIS collège pour leur période de stages en entreprise,

- Participation à la mise en place des communautés 360 sur les territoires de Dieppe et Rouen,

- Engagement des travaux de la future Antenne Médicosociale de l'IMPro UGECAM « La Traversée » sur l'agglomération rouennaise qui sera constituée d'un SESSAD PRO et du dispositif d'autonomie résidentielle déjà en place à Dieppe et Omonville depuis 2019. Il permettra à partir de fin 2023, pour les apprenants d'origine rouennaise, de poursuivre leur parcours d'autonomie sociale et professionnel sur leur bassin de vie.



ITEP UGECAM La Rosace

Le DITEP UGECAM la Rosace a comme projet celui d'accompagner des jeunes présentant des difficultés psychologiques et de comportement dont l'intensité rend problématique le maintien dans le milieu ordinaire, la socialisation et l'accès aux apprentissages.

Nous accueillons à ce jour 59 enfants âgés de 6 et 14 ans et nous disposons de 22 places d'internat (dont 1 place de répit) et de 37 places de temps de jour.

Deux types d'accueils sont proposés :

- en internat : cette modalité d'accompagnement peut être organisée à temps complet, modulé, séquentiel ou en mode dit de répit (ou accueil temporaire)
- en temps de jour : l'enfant est accueilli sur la journée (9h - 16h30)

Notre projet s'articule autour de trois axes d'accompagnement spécifiques, individualisés et pluridisciplinaires : les axes thérapeutiques, éducatifs et pédagogiques.

Notre mission principale est de mettre tout en œuvre pour que le que jeune accompagné puisse retrouver un équilibre psychoaffectif lui permettant de s'épanouir, de développer son autonomie, de retrouver un statut d'élève et de s'inscrire à nouveau dans son bassin de vie.

59
places d'apprenants

71
Enfants accompagnés

15 Admissions

15 Sorties

11 376
journées réalisées

101,08%
Taux activité attendu

48
professionnels

64%
Jeunes scolarisés en inclusion individuelle

47%
Jeunes habitant à plus de 40 km



Les temps forts de l'année 2022 sont les suivants :

- Découverte des arts de rue : dans le cadre d'un projet plus global de l'Unité d'Enseignement Extérieure (UEE) Forton autour de la découverte des arts, les élèves de cette UEE ont pu participer à 8 ateliers "Breakdance" et "graff" en collaboration avec l'association Zone 61 d'Alençon.

- Classe découverte : ce projet, travaillé toute l'année par l'UEE de Forton, s'articule autour de la découverte des arts avec comme finalité une semaine de 5 jours et 4 nuits de "classe découverte" autour d'Amboise. Accompagnés de l'enseignante et d'éducateurs, les enfants ont pu visiter la ville d'Amboise, son architecture et son musée du Clos Lucé. Parcourir les rues de Tours pour y découvrir ses nombreux "graffs" tout en visitant le centre d'art contemporain Olivier DEBRE. L'art de la musique a également pu être mis à l'ordre du jour en profitant de la fête de la musique sur les bords de Loire. Enfin le groupe s'est rendu à Chaumont sur Loire pour admirer le 31eme Festival international des jardins.

- Projet "Petite Œuvre Multimédia": projet collaboratif entre l'UEE de Balzac et deux autres classes du collège sous la supervision de l'artiste Yann SERVOZ. L'objectif du projet était de construire une œuvre incluant les objets du multimédia ayant pour thème "l'épreuve du temps". L'œuvre ainsi créée a pu bénéficier d'un vernissage suivi d'une exposition de plusieurs semaines au sein du CDI du collège.

- Réalisation de sorties pédagogiques et éducatives à la journée : sorties au Parc Aventure de Bayeux, visite du château de Falaise, participation au projet "école et cinéma", visite du château des rêves de la Ferté Fresnel, visite du Mémorial de Caen, sorties théâtre et cinéma, visite d'une caserne de pompier, etc.

- Réalisation de projets de cohésion de groupe : "mini" séjour à l'abbaye de Soligny la trappe autour de randonnées cycliste, "Cluedo" grandeur nature, fête d'halloween pour l'ensemble de l'institution, etc.

- Projet Handi'chien : en collaboration avec le collège Balzac d'Alençon, l'ITEP a pu participer au projet expérimental et innovant de chien dédié à la réussite scolaire. Une éducatrice de l'UEE s'est ainsi formée pour être référente secondaire du chien Pixel et ainsi permettre aux élèves de l'ITEP de bénéficier de la présence du chien au sein d'atelier ou lors de temps de classe. Les premières observations ont pu démontrer tout l'intérêt du projet ce qui nous encourage à former d'autres professionnels en 2023.

- Stage Activités Physiques de Pleine Nature (APPN) : en partenariat avec l'Union Sportive des Etablissements Spécialisés de Normandie (USES) un groupe de 10 jeunes de l'ITEP participe à un stage de découverte d'activités de pleine nature.

- Mise en place d'outils de compensation : débuté particulièrement en 2021 avec l'achat de tablettes tactiles en collaboration avec l'ergothérapeute qui intervenait à l'ITEP, nous avons pu acquérir d'autres tablettes. Nous avons également complété le matériel déjà mis à disposition des UE (coussins, couvertures lestées, casques anti-bruit, etc.) mais nous avons surtout fourni à l'UE des petits, deux vélos-bureau spécialement conçu pour aider les enfants présentant des troubles de la concentration et/ou d'hyperactivités.

- Organisation de 5 transferts en juillet 2022

Les perspectives

■ Poursuite des négociations avec l'Éducation Nationale pour installer une troisième unité d'enseignement externalisée (UEE) au sein d'un collège proche de Sées,

■ Organisation et déploiement de la place de répit qui permet, pour les jeunes concernés, de soulager la dynamique familiale et d'apaiser de possibles situations de tension et de rupture de projet,

■ Poursuite de travaux pour délocaliser une unité de Temps de Jour dans un centre aéré à Sées,

■ Poursuite de notre expertise et notre soutien à l'éducation nationale dans le cadre de notre fonction appui-ressource,

■ Déploiement de la charte Romain Jacob et d'autres actions favorisant l'accès à la santé d'un public vivant avec un handicap,

■ Poursuite de la démarche inclusive et multiplications des inclusions individuelles,

■ Poursuite des travaux nationaux pour définir le projet « DITEP de demain ».



SESSAD UGECAM Ornaïs

Dans un contexte de sortie progressive de crise sanitaire (COVID 19), mais d'entrée dans une nouvelle crise, plus « purement » économique cette fois-ci, les équipes du SESSAD UGECAM ORNAIS ont, une nouvelle fois, montré toute leur capacité de résilience pour répondre aux enjeux du moment et maintenir le Service sur de bons rails.

La signature en juin de notre nouveau CPOM 2022 – 2026 est venue valider, par un nouvel agrément, les évolutions et changements entrepris ces dernières années. Le SESSAD dispose à présent d'une autorisation pour accompagner plus de jeunes (+ 15 places), dans une « fourchette » d'âges plus large (0 – 25 ans). Il est à noter que cette augmentation a été engagée sans mesures nouvelles de l'ARS.

Parallèlement, le rattachement d'une Equipe Mobile d'Appui à la Scolarisation (EMAS) TSA en septembre 2021 illustre bien le virage entrepris et donne au SESSAD une vocation de plus en plus généraliste dans le champ du handicap (hors polyhandicap).

Hors agrément, d'autres projets continuent leur développement, comme par exemple l'Emploi Accompagné ou encore le Logement Inclusif qui viennent compléter l'offre médico-sociale actuelle du SESSAD. Ces évolutions ont un fort impact sur l'organisation du Service qui dispose maintenant d'un Pôle Insertion.

Dans ce contexte de développement et malgré les départs de l'orthophoniste en juin (non remplacé à ce jour) et de la psychomotricienne en mars (remplacé par un temps d'ergothérapie en septembre), l'activité a été en légère hausse. Toutefois, la comptabilisation ne tient pas compte des actions Ressources d'appui à la scolarisation ou du droit commun, actions inscrites dans le cahier des charges régional des SESSAD et en forte augmentation cette année. Cela participe au rayonnement du Service au niveau territorial et consolide les nombreux partenariats engagés, bien évidemment avec l'éducation nationale mais aussi avec le service public de l'emploi (Mission Locale), les centres de formation (Croix Rouge), les centres de loisirs ou sociaux... Ces actions sont réalisées en dehors de la file active du SESSAD.

118

jeunes accompagnés pour un agrément de 71

9108

Séances pour un prévisionnel de 9760

93%

taux d'atteinte de l'objectif

Parallèlement aux accompagnements éducatifs réalisés sur un mode individuel ou collectif, on peut faire ressortir les éléments suivants :

50

familles ont bénéficié d'entretiens familiaux

18

jeunes ont bénéficié d'un bilan et/ou d'un suivi en orthophonie

15

jeunes ont bénéficié d'un bilan et/ou d'un suivi en psychomotricité

23

jeunes ont bénéficié d'un bilan et/ou d'un suivi psychologique

3

jeunes ont bénéficié d'un bilan et/ou d'un suivi neuropsychologique

16

jeunes ont bénéficié d'un bilan et/ou d'un suivi en ergothérapie



Les temps forts de l'année 2022 sont les suivants :

Avril 2022 : Mini séjour à St Philbert sur Orne – Réunion de présentation du projet organisée un samedi avec présence de l'ensemble des familles invitées.

Mai 2022 :

- Recrutement d'une éducatrice spécialisée pour le lancement du projet Logement Inclusif.
- Mise en place d'un temps de chorale pour les salariés dans le cadre de la Qualité de Vie au Travail.

Juin 2022 :

- Retour Expérience UGECAM « Passerelle pour une vie d'adulte » à Alençon, en présence des partenaires et tutelles.
- Organisation d'une Soirée débat théâtre forum « notre relation aux outils numérique » à la Médiathèque d'Alençon. (Partenariat avec l'UDAF, l'association « Mise en Jeu » et le Centre hospitalier « ELSA »).

Juillet 2022 : Organisation d'un tournoi de pétanque en famille : participation des enfants, des parents et des salariés.

Octobre 2022 :

- Présentation de l'EMAS TSA au Comité départemental de l'Ecole Inclusive
- Démarrage du Projet Impulsions – Contrat d'Engagement Jeune (CEJ) pour des jeunes en rupture (Consortium de partenaires).

Décembre 2022 : Exposition photo sur l'antenne d'Argentan à destination des enfants et familles : retour en images sur les activités de l'année 2022.

Les enjeux pour 2023 sont multiples mais peuvent être regroupés en 2 catégories :

1. Conforter l'implantation territoriale de l'UGECAM de Normandie sur le territoire ornaïse au travers des différents projets initiés récemment
2. Maintenir le SESSAD UGECAM ORNAIS dans les orientations arrêtées dans le CPOM 2022 – 2026, tant au niveau des prévisions d'activité que des perspectives de transformation de l'offre médico-sociale.

BRÈVES

Ces résultats d'activité ne reflètent pas toute l'activité du service puisque le SESSAD est engagé dans 2 actions « hors agrément » :

■ **Le Dispositif Emploi Accompagné**, piloté par LADAPT, qui vise l'accès ou le maintien dans l'emploi par la sécurisation du parcours professionnel en milieu ordinaire de travail.

En 2022, 17 personnes en situation de handicap ont été accompagnées par un éducateur spécialisé du SESSAD.

■ **L'EMAS** (équipe mobile d'appui à la scolarisation) ULIS TSA. La mission première de l'équipe est de proposer soutien et accompagnement à des élèves avec TSA du second degré, et à leur famille, afin d'éviter toute rupture dans le parcours de scolarisation. En 2022, 9 jeunes ont bénéficié de ce soutien.



UGECAM
de
Normandie

Siège social



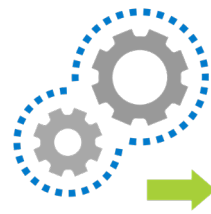
S2A

Service d'Accompagnement à l'Autonomie

IMPro La Traverse

Bureau à Omonville - tel. 02 35 83 21 70

Les fonctions supports



- ▶ **Gestion des ressources humaines**
- ▶ **Gestion des biens**
- ▶ **Gestion comptable et financière**
- ▶ **Contrôle de gestion**
- ▶ **Dispositif de contrôle interne & optimisation**
- ▶ **Sécurité des systèmes d'informations**
- ▶ **Qualité et développement**
- ▶ **Communication**
- ▶ **Gestion informatique**



La Gestion des Ressources Humaines

L'ensemble des acteurs RH du siège a été mobilisé en soutien des Herbières suite au départ de la directrice de l'établissement et suite à l'arrivée d'un directeur de transition, ce qui n'a pas été sans incidence sur la capacité du service à remplir pleinement ses missions.

Cependant, l'activité fut aussi riche que les années précédentes, avec notamment :

La négociation d'entreprise, l'année 2022 a été une année de consolidation des accords signés en 2021, notamment de l'accord Qualité de Vie au Travail, de l'accord relatif au télétravail, de l'accord relatif à l'horaire variable. En ont découlé en 2022, le bénéfice pour un certain nombre de salariés de temps partiels choisis et de forfait mobilité durable pour l'usage de moyens de transports vertueux. L'annualisation du travail de nuit initiée en début d'année 2022 a fait l'objet de Comité de Pilotage de suivi, de réunions à la demande du personnel de nuit pour bien expliciter cette nouvelle organisation du travail.

D'autre part, les établissements sont en cours de révision de leurs horaires. Un accord relatif au service minimum en cas de grève est en cours de renégociation afin d'actualiser l'accord de 2008. Ce nouvel accord qui inclut les effectifs minimum devrait être soumis à la signature des organisations syndicales au printemps 2023.

D'autres négociations relatives à un nouvel accord de mise en place d'un Comité Social et Economique (CSE) ont été initiées, lesquelles devraient aboutir à un nouveau modèle de CSE, non plus par établissement, mais à un CSE unique, régional. Des élections ont permis d'élire 2 représentants du personnel au conseil qui y siègent à présent.

L'expérimentation de l'externalisation des contrats CDD courts de 3 jours et moins initiée en 2021 n'a eu que des résultats mitigés. L'objectif de diminuer le nombre total de contrats CDD n'a été véritablement probant que dans un établissement.

Au-delà de l'activité habituelle, le service RH régional a eu à mettre en œuvre les différentes mesures salariales en octobre 2022 : revalorisation de la valeur du point, qui est passée de 7.24342 € à 7.49694 € ; mesures bas salaire, intéressement exceptionnel ; complément Ségur ; ce qui a pesé sur le planning habituel de paie.

Enfin, et tel que nous le projetions en 2021, nous avons déployé GLPI RH (gestion des services d'assistance) au cours du 1er trimestre 2022. Cet outil qui ne remplace pas bien évidemment les échanges avec les acteurs RH des établissements, permet de mieux traiter les demandes des salariés en gagnant en efficacité et en organisation.

Deux Groupes de Suivi de la Performance (GSP) RH se sont tenus dans le cadre du Système de Management Intégré (SMI), un par trimestre au cours desquels, acteurs RH d'établissements et directeurs ont pu échanger sur 2 sujets à forts enjeux pour tous : le recrutement et la formation professionnelle. A la suite de ces réunions, ont eu lieu des réunions techniques RH pour traiter de sujets plus opérationnels, mais non moins à forts enjeux.

Tout au long de l'année 2022, un livret d'accueil salarié a été élaboré à l'attention non seulement des nouveaux embauchés, mais aussi de l'ensemble des salariés de l'Ugecam de Normandie. Ce livret dématérialisé permet de découvrir notre environnement institutionnel, mais aussi nos missions, nos activités, notre organisation et pour les salariés comme pour celles et ceux qui veulent nous rejoindre, leurs droits.

L'activité fut aussi riche que les années précédentes



Les formations management bienveillant ont terminé de se tenir à l'automne 2022 permettant à tous les managers d'être sensibilisés sur cette dimension du management qui est déjà bien présente au sein de l'Ugecam.

Les perspectives pour 2023 sont les suivantes :

Actualisation des procédures RH avec les correspondants RH, les directeurs et les managers afin que ces procédures permettent de faire coïncider les attentes et besoins de nos clients : salariés, managers et directeurs ; les contraintes organisationnelles et réglementaires et l'objectif in fine est de gagner en efficience, tant pour nos clients que pour les gestionnaires.

Un certain nombre de projets initialement prévus en 2022 n'ont pu être mis en œuvre et sont reportés en 2023, voire 2024. C'est notamment le cas pour :

- ▶ Le déploiement de la signature électronique, du parapheur électronique et des bulletins de salaires dématérialisés, pour plus de réactivité, un meilleur service rendu, moins de papier...
- ▶ Un nouvel outil de Gestion des Temps et d'Activité doit remplacer Chronotique et apporter de surcroît une nouvelle fonctionnalité : la gestion des plannings. Son déploiement ne devrait pas avoir lieu avant le 1er trimestre 2024.

D'autres projets sont par ailleurs initiés en 2023 :

- ▶ Le déploiement d'une méthode éprouvée de prévention de l'absentéisme avec le recours à un outil informatique qui permet de ressortir une multitude d'indicateurs : GAMAT.
- ▶ Des journées d'information RH qui se dérouleront en établissement pour aller à la rencontre des salariés, afin de leur présenter les principaux dispositifs, accords, droits et avantages de l'Ugecam et répondre à leurs différentes interrogations.

BRÈVES

Quelques mouvements ont eu lieu en 2022 : l'intégration de Mme CHATAIGNER, Gestionnaire RH au sein pôle de gestion médico-social d'Alençon qui a intégré le service RH régional en avril 2022. Et à l'automne 2022, Mme GODEFROY, Assistante RH à l'ITEP Les Hogues est partie en retraite après une carrière bien remplie au sein de l'établissement. Depuis, nous recherchons à la remplacer par un ou une professionnel(le) RH qui intégrera également le service RH régional.

Enfin, le service RH régional a accueilli Mme Kristell Arnault au sein du service RH régional en juin. Elle est principalement dédiée au CRMPR Ugecam Les Herbiers.



La Gestion des Biens

30
nouveaux marchés

98%
conformité dans le plan d'audit des
procédures

-4%
C'est la baisse moyenne des
consommations d'électricité et de
gaz constatée entre 2021 et 2022
dans nos établissements.

La fonction achat nécessite une réactivité de chaque instant et le service Gestion des Biens est présent pour apporter son expertise et sa volonté de répondre aux besoins des établissements.

Afin de maintenir une qualité de service et de couvrir la majorité des achats, chaque année, le service réalise des procédures de marché en collaboration avec les établissements.

L'année 2022 fût particulièrement marquée par :

- Achat d'un groupe électrogène afin de répondre à la sécurisation d'un établissement
- Réalisation d'un Questionnaire Fournisseur afin d'établir le degré de satisfaction
- Conception d'un référentiel fournisseur, servant de base tiers pour l'ensemble des gestionnaires achats
- Mise en place des marchés dans l'outil de gestion économique et financière : Qualiac
- Pilotage et suivi de la réalisation d'un schéma directeur Energie pour l'ensemble des établissements
- Mise en place de nouveaux indicateurs de suivi de la performance sur les achats et la sécurité du patrimoine
- Augmentation tarifaire – médiation auprès des fournisseurs suite à l'inflation dans les marchés régionaux
- Déclaration des années de références afin de répondre au Décret Tertiaire
- Réalisation d'un plan Hiver
- Démarche sobriété énergétique
- Mise en place d'une trame de Convention – alternative aux marchés publics dans la limite des seuils.
- Démarrage du pôle achat avec une continuité d'activité
- Renouvellement des partenariats avec les centrales d'achat public

L'Achat Public : une réponse aux enjeux climatiques



L'année 2023 porte sur l'achat responsable, le développement durable et la recherche d'efficacité sur les coûts.

Pour cela, le service se concentre sur les enjeux environnementaux des établissements que ce soit au niveau des achats et également sur la partie patrimoine/immobilier :

- Accompagnement de la réhabilitation du CRMPR UGECAM les Herbiers
- Initiation d'un projet de mise en place de panneaux Solaires sur les toits terrasses
- Exploitation des préconisations des audits énergétiques ALTEREA
- Refonte de la politique Achat et de ses axes stratégiques
- Réalisation d'une charte d'Achat Responsable
- Mise en place d'un inventaire physique sur l'ensemble des établissements
- Développer les activités achats de l'ensemble des gestionnaires Achats des établissements et du Siège.
- Développer les achats responsables à travers la politique achat, les procédures de marché et les acteurs terrains
- Recherche de subventions et d'aides afin de faire face aux fortes hausses de l'énergie et des matières premières
- Développer et suivre les plans été et hiver des établissements afin de maîtriser les coûts des énergies
- Changement de système de chauffage pour 4 établissements, en remplaçant les chaudières au fioul et au gaz par des chaudières Biomasses
- Réalisation d'une journée RSO – développement durable
- Favoriser les achats innovants et l'économie circulaire avec des matières recyclées
- Présentation des nouveaux marchés auprès de chaque établissement
- Confirmer la professionnalisation des Gestionnaires Achats
- Valorisation du Patrimoine
- Accroissement des déplacements en établissement pour définir les besoins

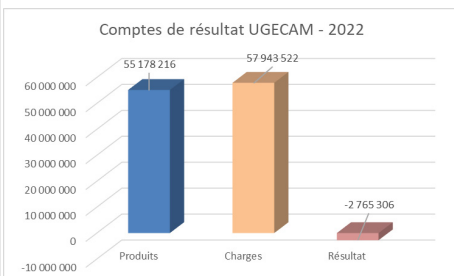


La Gestion comptable et financière

- 2 624 K€
montant du déficit
compte de résultat en dégradation

-1,6%
taux de marge brute en dégradation
de 3 pt

100%
des balances comptables
remontées à la CNAM à l'échéance



Le service comptable et financier a été marqué en 2022 par un exercice d'arrêté des comptes prolongé exceptionnellement jusque fin avril dans l'attente de notifications de crédits ARS, par le déploiement du nouveau DPI et la forte sollicitation du pôle recette sur ce thème de février à décembre 2022, et par le développement du pôle recette et l'accompagnement des établissements sanitaires autour des circuits de facturation. Les activités ont été maintenues malgré une situation d'absentéisme exceptionnel qui a nécessité le déclenchement du plan de continuité d'activité du service au deuxième trimestre avant un retour à une situation normalisée à la fin du dernier trimestre 2022.

Dans ce contexte à nouveau particulier après 2 ans de crise Covid, et en plus de ses missions quotidiennes, le service s'est mobilisé sur :

- L'accompagnement par la pilote du processus facturation et avec les établissements sanitaires, de la mise en place de Medsphère et Osipharm pendant plusieurs mois ;
- La réalisation du guide des chambres particulières pour les établissements sanitaires ;
- La poursuite des travaux de pilotage des recettes avec un très grand renforcement et accompagnement du CRMPR UGECAM les Herbiers sur certaines thématiques : chambres particulières, PMSI, Hospitalisation de Jour (HDJ) ;
- Le renforcement du circuit de traitement des factures avec les services des achats depuis la mise en place du service facturier pour le pôle comptabilité fin 2021 ;
- L'évolution de l'organisation et la compensation des mouvements de personnel, avec le départ en retraite d'une comptable, les absences de moyenne et longue durée, et des difficultés de recrutement ;
- Le respect du calendrier national des clôtures mensuelles
- Les participations aux retours d'expérience aux instances nationales sur le service facturier
- Le Dossier de Clôture des Comptes...
- La réalisation des Plans d'Audit de Procédures (PAP) facturation sur deux logiciels différents ;
- Les remontées à la CNAM des balances Scorpion ;
- La certification des comptes 2021 de l'Ugecam, qui a été prononcée de nouveau cette année sans réserve, au conseil de juin 2022.

La Direction Comptable et Financière va connaître une évolution de son périmètre en reprenant le service de la gestion des biens du siège suite au départ de la responsable. L'organisation sera travaillée avec tous les acteurs afin de répondre aux besoins des établissements dans le respect des normes.



En 2023, le service comptable prévoit :

Le pôle recette :

- Les formations à Medspere afin de mieux comprendre le fonctionnement de l'outil, d'en connaître les subtilités et de gagner en efficacité,
- La révision de toutes les procédures et modes opératoires, réalisés en groupe de travail avec les acteurs des établissements sanitaires
- L'accompagnement à la révision du circuit d'HDJ des Herbiers et du PMSI
- La poursuite de l'accompagnement du tableau de bord de suivi des chambres particulières des Herbiers
- L'accompagnement de certains acteurs de l'Hostréa dans le cadre de la mise en place d'actions pour une meilleure prise en charge des patients
- La poursuite de l'adaptation des indicateurs et des données comptables aux directions, en tant que de besoin
- L'appui au contrôle de gestion en tant que de besoin
- L'adaptation du Workflow vente avec la nouvelle version de Qualiatic

Le service facturier :

- La poursuite de la révision du circuit des factures de pharmacie avec les pharmaciennes et l'impact de la nouvelle version d'Osipharm pour les établissements sanitaires,
- La réflexion sur la mise en place des envois automatisés des avis de virements aux laboratoires
- La nouvelle version de Qualiatic, dont les évolutions du service facturier
- Les procédures et modes opératoires nécessaires au maintien de la qualité du service
- L'accompagnement des gestionnaires achats sur les travaux réalisés de l'inventaire physique

Le service comptable :

- Le maintien de la formation interne pour optimiser la polyvalence entre les comptables
- La stabilisation des personnels du service suite aux absences et départs
- La révision des indicateurs, avec notamment l'utilisation de la méthode nationale pour le délai de paiement des factures et l'adaptation des indicateurs avec Medspere
- La participation aux différents groupes de travail nationaux et régionaux : plan de comptes GRH, plan de comptes Qualiatic, l'inventaire, les immobilisations, Medspere et Osipharm, Club Qualiatic, modes opératoires du service RH.

BRÈVES

Pôle recette :

▲ Un taux de 95% de conformité du processus facturation dans le cadre de la campagne annuelle d'audit des plans d'audit des procédures

▲ 75,41% en moyenne de conformité des factures mensuelles en Hospitalisation Complète (HC)

▲ 8 638 factures éditées soit -2 683 avec le nouveau logiciel

▲ 1 593K€ de recettes de chambres particulières émises soit +259K€

▲ 79K€ de recettes d'HDJ soit -15K€

▲ 171K€ de Ticket modérateur/frais de séjour HC soit -74K€

▲ 115K€ de factures de télévision émises soit +17K€

▲ 163K€ de recettes pour 55 factures de vente soit +24K€

▲ 39K€ Creton

BRÈVES

Pôle comptabilité :

▲ Un taux de 98% de conformité des activités comptables et financières dans le cadre de la campagne annuelle d'audit des plans d'audit des procédures.

▲ 90% des factures peuvent être mises en paiement par le service facturier

▲ 7 576 factures ont été traitées par le service facturier pour 13 675K€ soit +2 261K€



Le Contrôle de Gestion

989K€

surcoûts et pertes de recettes liés à la pandémie intégralement compensés

1707K€

charges de Ségur compensées

10

Etats prévisionnels de recettes et de dépenses (EPRD) pour les établissements sanitaires et médico-sociaux

3

plans d'équilibre (PE) pour chaque

établissement, soit **30** budgets différents remontés à la Direction nationale des Ugecam

7

Etats réalisés des recettes et dépenses (ERRD) des établissements médico-sociaux et 3 Comptes financiers des établissements sanitaires

La remontée de suivi de trésorerie trimestrielle en coopération avec le service comptabilité

6

relevés infra annuels (1 et 2)

L'actualité financière du monde sanitaire et médico-social, et plus généralement le contexte économique, ont fortement impacté l'activité du contrôle de gestion en 2022.

Les trajectoires budgétaires élaborées fin 2021 ont été percutées pour tous les établissements par l'évolution de l'inflation. Dans le même temps l'Ugecam a négocié avec l'ARS un nouveau CPOM pour ses établissements médico-sociaux, et la forte dynamique d'investissement et de développement de projet de l'Ugecam s'est traduite par de nombreuses sollicitations du service pour élaborer les plans de financement. La transversalité s'est ainsi renforcée avec le pôle recettes et la cellule innovation pour suivre les demandes de subventions, et coordonner les réponses aux appels à projets.

Les établissements sanitaires, dont la situation financière s'est globalement dégradée, se préparent à la réforme de leur mode de financement. Le contrôle de gestion a été fortement impliqué sur la traduction des simulations reçues au fil de l'année pour projeter les effets financiers de cette réforme à moyen et long termes. Le déploiement de PRODIM, logiciel de suivi de l'information médicale, a demandé également un investissement important en fin d'année. Ce logiciel permettra en 2023 puis 2024 de mieux piloter à la fois l'activité et la qualité du codage au sein des établissements, ainsi que sa traduction financière.

A l'issue d'un exercice ayant fortement mobilisé les équipes et fait évoluer l'organisation, et dans un contexte inflationniste nourri d'incertitude sur les modèles de financement de l'activité et des projets, force est de constater que de nombreux chantiers resteront à mener en 2023 pour renforcer l'accompagnement des établissements dans le pilotage budgétaire.

Aide ARS

1000 K€

Mise aux normes

1473 K€

Restauration des capacités financières

L'enjeu principal du service reste l'aide au pilotage aux établissements et l'échange avec ces derniers.



Le service continue en 2023 de renforcer son périmètre. Le service contrôle de gestion travaillera à consolider les tableaux de bord de pilotage et à les fournir mensuellement aux établissements pour réaliser des dialogues budgétaires tout au long de l'année. Le service récupèrera aussi cette année les SAE (Statistiques Annuelles des Etablissements), initialement réalisés par les RH et directions des établissements pour les remonter à la DGOS (Direction Générale de l'Offre de Soins).

L'objectif d'amélioration des process d'élaboration budgétaire et de suivi de la masse salariale sera également accompagné d'une refonte de la comptabilité analytique afin de répondre au mieux aux attentes de la direction générale et des directions d'établissement. La mise en place de synthèses mensuelle via les « Zecbu » n'est qu'un premier pas afin de répondre aux urgences et au suivi des évolutions budgétaires que nous pouvons attendre par exemple sur l'électricité ou le carburant au vu du contexte international.

Le CRMPR UGECAM les Herbiers sera suivi trimestriellement dans le cadre d'un suivi « tripartite » entre la direction de l'établissement, la direction de l'Ugecam Normandie, et la direction nationale. Une trajectoire financière à 5 et 10 ans sera élaborée pour les 3 établissements sanitaires. Elle sera négociée et contractualisée avec l'ARS dans le cadre de l'utilisation des fonds octroyés pour la restauration des capacités financières dans le cadre du Segur de la santé.

Le dossier de réhabilitation du CRMPR UGECAM les Herbiers, dont la faisabilité sera déterminé par la situation financière à moyen terme, reste un des grands enjeux de 2023 et des années suivantes, et sera suivi de très près par le service.

Les nouveaux projets des établissements médico-sociaux, notamment la création de nouveaux Sessad, prévus au CPOM, seront étroitement suivis pour en mesurer les impacts financiers et accompagner les plans d'investissement.

Enfin, la préparation de la réforme tarifaire restera centrale afin d'optimiser au mieux nos financements à travers le nouvel éventail d'outils mis à la disposition de l'UGECAM Normandie.

BRÈVES

Le lancement du Groupe de Suivi de la Performance (GSP) Activité Budgétaire, avec comme directeur Sponsor Sylvain Laplace, contribuera à améliorer l'échange sur le process d'élaboration et de contrôle budgétaire entre le service et les acteurs métiers.



Dispositif de contrôle interne & Optimisation des fonctions supports

93%

taux de conformité des fonctions supports

Véritable dispositif d'amélioration continue et de maîtrise des risques, le contrôle interne s'inscrit dans le Système de Management Intégré (SMI).

Il s'agit d'un outil stratégique pour veiller au respect des procédures, des lois et des normes. Il est le garant de la fiabilité des processus pour la certification des comptes.

Après une sortie de crise sanitaire qui a fortement modifié les organisations et la gestion des activités, 2022 aura été marquée par de nouveaux projets qui ont nécessité de nombreux travaux pour renforcer l'efficacité et la fiabilité des processus.

Une nouvelle fois, l'Ugecam de Normandie a dû s'adapter dans un contexte aux forts enjeux en s'inscrivant de manière permanente dans l'évolution de ses moyens de maîtrise.

Ainsi certains temps forts ont marqué plus particulièrement les activités avec des niveaux de conformité satisfaisants à excellents:

TAUX DE CONFORMITÉ :

94%

Le service RH – Paie : renforcement des contrôles de la gestion administrative du personnel et des variables de paie. Intégration de la rubrique RH dans l'outil GLPI, afin d'améliorer entre autre le service auprès des salariés puis d'aide à la détection des anomalies.

95%

Le Pôle recette : intégration du nouvel outil de gestion administrative du patient et de facturation avec l'outil Medsphère d'Evolucare. Renforcement de l'accompagnement et du suivi des activités des services admission des établissements sanitaires. Harmonisation des pratiques et moyens de contrôles, et enfin rapprochement de l'activité avec le contrôle de gestion.

80%

Système d'information/ PSSI : Déploiement de la politique de sécurité des systèmes d'information pour les ministères chargés des affaires sociales (MCAS) avec un axe cybersécurité, droit d'accès aux outils et signalement des incidents sécurité. Les fortes évolutions du système d'information et le renforcement de la sécurité amènent le processus à une évolution de +4% de conformité.

98%

L'activité achats/ Sécurité : Renforcement du suivi des nouveaux marchés dans l'outil Gef Qualiact, mise en place des circuits courts et longs pour les commandes annuelles. Ce processus montre les effets d'une politique d'achat renforcée.

98%

Activité comptable : L'intégration de la gestion de la facturation des pharmacies avec l'arrivée du logiciel Evolucare nécessitant des points de contrôles supplémentaires et la consolidation du service facturier suite au déploiement régional fin 2021.

Une nouvelle fois, l'Ugecam de Normandie a dû s'adapter dans ce contexte aux forts enjeux, avec la mise en place de nouveaux outils dans la gestion des contrôles et en s'inscrivant de manière permanente dans l'évolution de ses moyens de maîtrise.



Les perspectives 2023 sont :

Mise en place du nouveau décret du contrôle interne qui actualise les orientations, avec pour objectifs généraux :

- Insérer le contrôle interne dans une stratégie globale de maîtrise des risques en adéquation avec les objectifs fixés dans la COG,
- Renforcer la démarche partagée entre le Directeur et le Directeur Comptable et Financier,
- Un renforcement du suivi et de la valorisation des résultats du dispositif, auprès du conseil

Avec deux enjeux majeurs que sont :

- Le premier sur la stratégie et enjeux de la maîtrise des risques et indicateurs de performance
- Le second sur le contrôle et la lutte contre la fraude.

Les mesures également prévues :

- Mise en place des audits mensuels pour le processus facturation, en phase de tests pour déploiement généralisé en 2024.
- Révision des procédures des processus RH, comptable, achat et sécurité,
- Travaux sur la politique des achats, avec une réorganisation de la répartition du service achats et sécurité rattachée à la direction comptable et financière.
- Renforcement des contrôles avec le nouvel outil métier Evolucare
- Suivi des nouveaux indicateurs de pilotage de la performance régionale 2023,
- Réalisation de l'audit des procédures sur le codage des actes,
- Présentation des résultats du contrôle interne au conseil de l'Ugecam de Normandie,
- Poursuite des travaux nationaux sur la refonte des Plans d'audit des Procédures PAP,
- Modification de la cartographie des risques du système d'information,
- Accompagnement des groupes de suivi de la performance et du Système de Management Intégré.

BRÈVES

■ Soulignons la participation de l'Ugecam de Normandie aux différents travaux nationaux sur les processus facturation, système d'information, gestion des activités de la paie avec le CNGP, groupe RH, contribuant à la performance des processus.

■ Les très bons résultats des audits des processus garantissent aujourd'hui le maintien d'une assurance raisonnable de la gestion des risques de l'Ugecam de Normandie. Le commissaire aux comptes a par ailleurs souligné la robustesse du contrôle interne depuis ces 6 dernières années, avec une amélioration continue des pratiques observées et de la maîtrise des risques financiers.



Sécurité des systèmes d'information et Protection des Données (DPO) Plan de Continuité des activités et sureté (PCA)

La Sécurité des Systèmes d'Information devient un enjeu dans la gestion stratégique régionale et nationale, non seulement pour les autorisations d'accès aux outils métiers mais aussi dans la sécurisation des données pour faire barrage aux personnes malveillantes. C'est particulièrement le cas en 2022 au regard du contexte international avec la multiplication en France des cybers attaques contre les établissements de santé ou le détournement de données avec le phishing par exemple.

De nombreux travaux ont été menés en 2022, pour structurer chaque action de manière transverse aux processus métiers et supports :

- Depuis juin 2022, les Ugecam intègrent les pratiques de la PSSI /MCAS de la CNAM, pour renforcer la Sécurité des systèmes d'informations (SSI),
- Structuration nationale de la SSI avec la nouvelle organisation d'un Responsable SSI national et la nomination d'un manager de la SSI régional,
- Intégration d'un outil de gestion de projet avec plus de 70 actions à mener jusqu'en 2024 structurant la partie règlementaire sécurité, achats marchés, livret d'accueil des prestataires, livret d'accueil et charte informatique, étude d'impact des données, sécurité, ...
- Sensibilisation auprès des personnels sur la gestion des mots de passe, des demandes d'autorisation aux outils, des alertes d'actes malveillants,
- Plan de communication sur la gestion des risques informatiques, des données de santé et salariés
- Participation à la réalisation d'une cartographie des risques des Systèmes d'Information.

* PSSI MCAS : politique de sécurité des systèmes d'information pour les ministères chargés des affaires sociales

En 2023 , la Direction Informatique et le Responsable SSI porteront la politique de sécurité des systèmes d'information avec de nombreux projets :

- Poursuite des actions de sécurité des systèmes d'information avec intégration du plan de continuité des activités (PCA),
- Formation du MSSI sur la partie sureté et sécurité,
- Tests de mise en situation de la cyber sécurité (Cyber attaque) sur l'ensemble des établissements,
- Intégration de la sécurité dans les projets se traduisant par une analyse des risques à mener en amont avec la mise en place d'un Questionnaire d'étude des risques du système d'information (Qersi).
- Sensibilisation à la sécurité et formation à l'utilisation des outils du système d'information,
- Déploiement de la Carte ID Prime en remplacement de la carte Passeport
- Sécurisation des outils E Santé
- Mise en conformité des signalements d'incidents de sécurité dans le processus Qualité des établissements.

La crise sanitaire, nous a rappelé que l'Ugecam de Normandie peut être confrontée au cours de ses missions à des crises d'origines diverses.



L'Ugecam de Normandie doit être exemplaire sur la protection des données et la sécurité de ses systèmes d'information. Le traitement des données, de nos patients, de nos usagers, des salariés, nécessite une rigueur dans la gestion.

- Protection des données (DPO) intégrée aux projets systèmes d'information
- Poursuite des travaux des établissements sur l'étude d'impact des données personnelles et sécurité, et plus particulièrement sur le Dossier Patient Informatisé et le Dossier Usager Informatisé.
- Déclaration des fiches de traitement « RETRACE 2 » avec intégration des traitements comptables et financiers et Ressources Humaines,
- Sensibilisation à la gestion des données dans la gestion de projets,
- Formation des personnels d'accueil du public au traitement des données patients et usagers.

SNPCA

Le Plan de Continuité d'Activité (PCA) du Siège et fonctions supports

La crise sanitaire nous a rappelé que l'Ugecam de Normandie peut être confrontée au cours de ses missions à des crises d'origines diverses.

- Nomination d'un Responsable PCA et adjoint et lettre de mission des intervenants
- Déploiement du PCA siège et fonctions supports, avec le suivi de la MOAD de la Structure Nationale du Plan de Continuité des Activités (SNPCA)
- Intégration des actions SNPCA au plan de la SSI/MCAS
- Structuration du PCA siège et cadrage réglementaire des intervenants,
- Mise en place des cellules d'alerte et de gestion de crises.

En 2023, il est prévu :

- Intégrer la sûreté dans l'instance GSP Sécurité
- Les objectifs sûreté sont intégrés aux règles PCA de la PSSI,
- Engagement de la direction et lettre de mission intégrant la partie sûreté,
- Formation du responsable PCA à la sûreté,
- Préparer la phase d'audit sur pièce du PCA par la Maîtrise d'ouvrage délégué (MOAD) CPAM et évaluation du dispositif.

BRÈVES

▲ Véritable outil méthodologique en cas de détérioration des activités à la suite d'un sinistre ou d'un événement perturbant gravement le fonctionnement normal d'une activité, le PCA décline le fonctionnement des cellules (alerte, crise, reprise d'activité) ainsi que le rôle des acteurs, pour mettre en place un mode dégradé de l'activité concernée.



Qualité et développement

En avril 2022, Isabelle SAINT PIERRE a pris la direction du CSMR UGECAM le Parc.

La politique qualité régionale est depuis divisée en deux sections :

- Celle des Etablissements et Services Sociaux et Médico-Sociaux, pilotée par David CAVAILLES ;
- Celle des Etablissements Sanitaires par Gilles LEYENDECKER.

L'évaluation externe pour les ESSMS est programmée en Mars 2026. La démarche et les grilles d'audit ont été présentées et expliquées aux directeurs et cadres par le responsable qualité de la DNGU, Jean Luc FERRE. Les correspondants qualité ont été désignés dans chacune des organisations.

Pour les établissements sanitaires, ce sera l'année 2024 qui les verra passer la visite de certification : janvier pour l'HOSTREA et Juin pour Le PARC.

Ces deux établissements ont également subi des mouvements de personnels pour les postes de direction et de correspondant qualité : une nouvelle dynamique a été initiée et elle prépare les équipes de soins comme les unités logistiques à s'approprier la culture de la démarche qualité afin de répondre aux exigences nouvelles de la certification V2020. En novembre 2022, une importante mise à jour de la version initiale du référentiel a eu lieu pour une application à compter de 2023 : 96 critères dont 11 impératifs, déclinés en 372 objectifs dont 54 impératifs.

Trois pré-visites sont programmées en 2023 afin de préparer ces deux établissements aux nouvelles règles de la certification.



Les perspectives 2023 :

- Renforcer la démarche qualité auprès de l'ensemble des agents des établissements
- Consolider la continuité des soins par la transmission sécurisée de 100% des lettres de liaison de sortie le jour même du départ du patient.
- Tendre vers un retour de plus de 60% des questionnaires internes de la mesure de la satisfaction des patients et de leurs proches... et rapprocher nos résultats obtenus de ceux produits par e-satis.

BRÈVES

- Le DPI : 2022 a vu le changement du Dossier Patient Informatisé avec le passage de l'outil DOPATI devenu inadapté et archaïque, au système EVOLUCARE avec des outils comme MEDSPHERE et OSIRIS. Le déploiement de ce nouveau système d'information a fortement mobilisé les équipes du siège comme des trois établissements sanitaires de mai à octobre : certaines mises à jours et des nouvelles formations liées seront programmées jusqu'en avril 2023.
- Le livret d'accueil dématérialisé : la remise en conformité avec la réglementation de 2016 de ce document obligatoire, a accompagné la création du nouveau site internet de l'UGECAM Normandie où chaque établissement est référencé.
- L'harmonisation réglementaire des lettres de liaison de sortie contribue à la continuité de la prise en charge de chaque patient entre les établissements sanitaires et les services de ville. Cette importante mutation de notre système d'information se complète par la mise en œuvre de la messagerie médicale sécurisée permettant les échanges de pièces confidentielles sur l'état de santé des personnes ayant besoins de nos services de soins : alimentation du DMP « Mon Espace Santé » en particulier.
- Ces nouvelles règles de fonctionnement basées sur la sécurisation de la transmission de données de type médical ont été renforcées par la mise en œuvre de l'Identité Nationale de Santé Qualifiée, clé personnalisée de tous les échanges numérisés.
- Remise à niveau de l'enregistrement écrit comme verbal des satisfactions des patients et de leurs proches.



La Communication

Le service communication apporte son expertise et son appui à la direction, aux fonction supports et aux établissements. L'attachée de direction qui a pour charge le service communication était accompagnée jusqu'en août 2022 d'une apprentie. L'attachée de direction doit donc s'appuyer sur des relais en établissement pour faire vivre la communication régionale.

La nouvelle mandature du Conseil a été un élément fort de cette année avec une mise en place en juillet 2022.

L'organisation d'un séminaire d'intégration des nouveaux conseillers en septembre 2022 a permis de leur faire découvrir les établissements et ainsi constituer un réseau de partenaires.

Un séminaire des directeurs a également été organisé à l'automne 2022. Les objectifs étaient de « mieux travailler ensemble » et « définir la feuille de route 2022-2026 ».

Le développement et la valorisation de la marque employeur ont été des sujets forts de l'année 2022 en communication. La marque employeur représente l'image et la réputation de l'Union. Elle joue un rôle crucial dans la quête de nouveaux talents et dans la fidélisation des employés existants.

La dynamique qualité en établissement est également appuyée. La création sur les outils de PAO a permis de réaliser de nombreux documents comme des plaquettes, flyers, affiches, questionnaires... à destination des professionnels et des patients / usagers.

L'Ugecam de Normandie dispose désormais d'un nouveau site internet. Des travaux de rédaction ont été menés avec les référents en établissement afin de rédiger les pages métiers.

1
parution du journal Unigecam

1225
abonnés LinkedIn

42
publications sur les réseaux sociaux

1
journée d'intégration

Comment réaliser un post LinkedIn efficace ?
VOICI NOS CONSEILS ET ASTUCES

- 1. TROUVER UN TITRE OU UNE PHRASE D'ACCROCHE POUR CAPTER L'ATTENTION**
TITRE
- 2. SOYEZ BREF : IL FAUT ALLER À L'ESSENTIEL SUR UNE PUBLICATION**
Afin de capter votre audience, soyez bref, ne vous étalez pas. Une publication trop riche en idées n'est pas perçue comme un contenu intéressant. Ne pas comprendre ce que vous écrivez en vert et blanc, ne se passe pas souvent à l'écrit.
- 3. ILLUSTRER VOTRE PUBLICATION AVEC UNE IMAGE MARQUANTE ET DE BONNE QUALITÉ**
Faites des recherches avant d'insérer votre image. Elle doit être pertinente, claire, compréhensible et présenter une qualité visuelle de votre contenu.
- 4. LA PRÉSENCE D'ÉMOJIS POUR RÉALISER UN POST EFFICACE**
Les emojis sont de bons conseils afin d'humaniser vos publications et transmettre vos émotions. Néanmoins, ne forcez pas dans l'exercice. Choisissez-en peu pour ne pas surcharger votre post.
- 5. NE PAS OUBLIER LES HASHTAGS # ET LES MENTIONS**
Les hashtags (#) sont les mots-clés pertinents de votre contenu. Ils aident à rendre votre post plus visible. Ils se trouvent souvent en fin de post, ce qui est plus facile à lire. Utilisez-les avec parcimonie. Ne les utilisez pas pour vous vanter, mais pour partager votre contenu.
- 6. MAIS AUSSI... NE PAS OUBLIER LES MENTIONS**
On parle de mention lorsque l'on identifie une personne dans une publication. Il ne s'agit pas d'écrire son nom, mais de cliquer sur son profil. Pour que votre mention apparaisse, il faut mettre un "@" puis commencer à taper son nom ou prénom. Une fois dans la liste, cliquez sur le nom de la personne à mentionner.

Les hashtags et les mentions, personnalisés et bien placés, sont de précieux outils de communication et de mise en avant de votre contenu. Utilisez-les avec parcimonie et de manière pertinente.

UGECAM

La notoriété de la structure passe tout d'abord par une valorisation des professionnels en interne pour favoriser l'image de l'entreprise en externe.



Les perspectives 2023 :

Des travaux sont en cours sur notre nouveau site internet afin d'optimiser son contenu pour le rendre accessible au plus grand nombre et améliorer son référencement sur les moteurs de recherche. Il est important de faire vivre ce site.

Les modes de communication évoluent et l'utilisation des réseaux sociaux se démocratise. L'Ugecam de Normandie est présente sur LinkedIn et prévoit de professionnaliser les pratiques métier et former ses ambassadeurs en 2023.

La communication en 2023 sera axée sur :

- le développement de la marque employeur et l'attractivité des métiers,
- la valorisation des usagers et des professionnels
- le bien être de nos patients et de nos jeunes, des personnels, des soignants et des accompagnants,
- la Responsabilité Sociétale des Organisations,
- le partage des problématiques de gestion.

Un retour d'expérience Erasmus+ et un colloque seront organisés en juin 2023 sur l'expérience italienne de l'inclusion et de la désinstitutionalisation. Il s'agit pour le Groupe UGECAM d'une très belle opportunité pour offrir une journée d'échanges de qualité autour d'une thématique qui nous concerne tous, afin de découvrir d'autres modalités d'accompagnement dans une société inclusive.

BRÈVES

Le 21 novembre, l'UGECAM de Normandie, en présence de sa directrice nationale Anne Moutel-Seiller, a présenté son ambition de poursuivre la modernisation du Centre Régional de Médecine Physique et de Réadaptation UGECAM «Les Herbiers», établissement de l'agglomération rouennaise.

Étaient présents de nombreux acteurs normands du secteur sanitaire et des élus locaux, parmi lesquels Annie Vidal, députée de la 2ème circonscription de Seine-Maritime, Charlotte Goujon, vice-présidente de la Métropole Rouen Normandie, Jonas Haddad, conseiller régional de Normandie, et Théo Perez, maire de Bois-Guillaume. La championne du monde de tennis de table handisport normande, Alexandra Saint-Pierre, nous a également honorés de sa présence.

La rencontre visait à valoriser les premiers jalons de la modernisation du centre, à présenter le projet de l'établissement à horizon 2030 et à sensibiliser les élus locaux aux investissements budgétaires nécessaires à sa réalisation.



L'informatique

200 K€

budget du plan de rénovation du matériel et des infrastructures informatiques

117

ordinateurs portables déployés

63

PC fixe déployés

2338

Tickets GLPI

Le service informatique a pour mission de soutenir et de gérer les systèmes informatiques utilisés dans les établissements de l'Ugcam. Appuyé par les équipes et infrastructures nationales, il gère les réseaux, les serveurs, les bases de données et les logiciels médicaux et médico sociaux. Il assure l'installation, la configuration, la maintenance des équipements informatiques, et la résolution des problèmes techniques.

Avec l'évolution de la situation internationale et l'accroissement des cyberattaques dans le milieu de la santé, la sécurisation des données sensibles et la protection des informations médicales est devenue centrale et a structuré l'activité du service en 2022.

L'année 2022 est marquée par une très forte multiplication et accélération des chantiers au plan national et régional, parmi les plus marquants :

- ▶ Le déploiement du dossier patient informatisé (DPI) à partir du mois de février 2022 pour la phase projet, sur mai et juin pour la phase opérationnelle très courte et intense pour l'ensemble des équipes, puis jusqu'à la fin de l'année pour ajuster l'ensemble des fonctionnalités en coopération avec les sociétés Evolucare et Atos, ainsi que la maîtrise d'ouvrage nationale ;
- ▶ Le développement interne d'un logiciel de gestion des repas interfacé avec le DPI ;
- ▶ Le déploiement d'un logiciel de planification (DAI) sur les Herbiers ;
- ▶ L'accompagnement du déploiement et des mises à jour de la messagerie sécurisée Lifem ;
- ▶ La deuxième étape du plan de rénovation du matériel et des infrastructures informatiques pour un budget de 200 K€, soit le déploiement de 117 ordinateurs portables, 63 PC fixes, 158 écrans, 7 chariots informatiques pour les unités de soins, 10 caméras pour visioconférence, 32 tablettes, entres autres.
- ▶ Les évolutions de l'ensemble du parc informatique pour une mise en conformité tant en termes de performance que de sécurité :

L'année 2023 restera inscrite dans une forte dynamique de projet et de chantiers régionaux et nationaux, avec de nouvelles actions autour de la sécurité informatique.



- La finalisation du passage à windows 10 pour plus de 750 postes ;
- Le passage en version windows 20H2 puis 21H2 sur l'ensemble du parc ;
- Le changement de version de Zoom ;
- Le déploiement d'Umbrella, bitlocker, Tehtris, nouvelle version teamviewer... ;
- La mise en conformité des noms de groupes ADN ;
- Le déploiement d'android entreprise sur les tablettes ;
- La mise à jour de Kaspersky, firefox... ;

En complément de ces chantiers, le service a participé aux actions du plan de sécurité informatique coordonné par le responsable de la sécurité des systèmes d'information (RSSI), dont la réalisation d'un audit informatique.

L'année 2022 est aussi marquée par une forte baisse du nombre de tickets de 21 %, soit 2 338 tickets en 2022 contre 2 977 en 2021. Cette baisse est en grande partie le résultat du travail de mise à niveau du parc informatique, et de l'investissement de l'équipe pour finaliser le passage sur le nouveau réseau ramage V6.

L'année 2023 restera inscrite dans une forte dynamique de projet et de chantiers régionaux et nationaux, avec de nouvelles actions autour de la sécurité informatique.

Parmi les actions les plus emblématiques :

- Le recrutement d'un nouvel informaticien ;
- Le déploiement de nouvelles cartes d'authentification passeport « IDPRIME » ;
- La modification de l'architecture technique de l'internet patient ;
- L'évolution des outils d'authentification des postes nomades ;
- Le déploiement des impressions sécurisées ;
- Le pilotage archivage sanitaire (ancien DPI) avec l'Ugecam Alsace ;
- Le déploiement de la signature numérique ;

BRÈVES

2022 est l'année du départ de Sébastien Groult, présent dans le service depuis la création de l'Ugecam Normandie. Il part pour de nouvelle fonction dans la branche retraite et laisse à l'Ugecam de nombreux programmes qu'il a développés et qui sont encore utilisés chaque jour. Nous lui souhaitons de belles réussites pour la suite de son parcours et le remercions pour ses années de collaboration avec les équipes de toute l'Ugecam.

- L'exploitation de l'audit informatique 2022 pour l'optimisation des baies et du réseau ;
- Le déploiement de la fibre sur le Parc et l'Hostréa ;
- Le lancement du chantier Dossier Usager Informatisé (DUI) pour les établissements médico sociaux ;
- L'accompagnement des établissements dans leurs projets sur le volet informatique, tant pour les médico-sociaux (Sessad, appartements inclusifs, clases externées...) que sanitaires.

Le service restera particulièrement attaché, en plus de ces chantiers, à conserver une relation de proximité par une présence régulière en établissement et auprès des équipes.

Les établissements et services de l'UGECAM de Normandie



- Structure Sanitaire
- Structure Médico-sociale

CRMPR Les Herbiers
 111 Rue Herbeuse
 76235 Bois Guillaume
 Tél : 02.35.59.52.00

CSMR L'Hostréa
 Sente de Gisancourt
 27720 Noyers
 Tél : 02.32.27.75.75

CSMR Le Parc
 32 Avenue du Dr Joly
 61140 Bagnoles de l'Orne
 Tél : 02.33.30.30.00

ITEP Les Hogues
 4490 Route d'Etretat
 76400 St Léonard
 Tél : 02.35.10.35.50

SESSAD/SEA Les Hogues
 Rue Emile Durand
 76400 St Léonard
 Tél : 02.35.27.90.70

IMPro La Traverse
 318 Rue Jacob
 Bontemps
 76730 Omonville
 Tél : 02.35.83.21.70

IME la Garenne
 St Germain du Corbéis
 61000 Alençon
 Tél : 02.33.80.02.80

ITEP La Rosace
 87 Rue St Martin
 61500 Sées
 Tél : 0233.27.96.22

SESSAD Ornaïs
 29 Avenue du Président Wilson
 61000 Alençon
 Tél : 02.33.82.22.25

Direction Générale
 67 boulevard Charles de Gaulle
 76143 Le Petit Quevilly

Directeur général
 Julien Bordron

Président du Conseil
 Guy Besnard

