



RAPPORT D'ACTIVITÉ 2022

Sommaire

L'UGECAM Ile-de-France

Le Conseil de l'UGECAM Ile-de-France

Pôle sanitaire enfants et adultes

Espace Pédiatrique Alice Blum-Ribes	24
Centre de Réadaptation de Coubert	26
ESSR Le Prieuré	28
Le CERRSY	30

Pôle médico-social enfants

CMPP Delépine	34
ITEP Le Coteau	36
ITEP 77 Mosaïques	38
CAMSP Vitry / Champigny	40
IME Solfège	42

Pôle médico-social adultes

Plateforme ACTI+ Lieusaint	46
ESPO-ESRP Aubervilliers	48
ESPR Beauvoir	50
SAMSAH 92	52
ESPO 78	54

Annexes



Marie-France Bégot-Fontaine

Directrice Générale

L'année 2022 est un retour à la normale après la période COVID. Nous nous sommes donc fixés des objectifs ambitieux et structurants, que nous avons su relever collectivement.

Concernant notre organisation et notre gouvernance interne :

- L'installation du nouveau Conseil s'est opérée en juin 2022. Stéphane LEVEQUE, conseiller sur la précédente mandature, a été élu président. Je tenais à souligner et à remercier chaleureusement les membres du Conseil pour leur soutien et leur implication.
- Un séminaire a été organisé sur le dernier trimestre avec l'ensemble des représentants du personnel pour faire le bilan de la mandature à l'aune du renouvellement du CSE. Les échanges nous ont permis de définir ensemble le cadre et les modalités pour poursuivre un dialogue social de qualité.
- Avec l'ensemble du collectif CODIR (directions du siège et des établissements), nous avons repensé notre gouvernance interne afin qu'elle soit plus efficiente, et qu'elle laisse place à une délégation accrue et plus mobilisatrice des talents de chacun. Elle s'appuie désormais sur les pôles métier pour les établissements, et de comités de pilotage transverses pour les fonctions support.
- Une partie de l'équipe de direction a été renouvelée : Lucile Tournemire, directrice adjointe au siège en charge des fonctions support, Damien Pittini, directeur des ressources humaines, Antoine Huron, directeur de l'EPABR, Isabelle Agostino-Gaschard, nouvelle directrice à Coubert et Thomas Soitel, directeur de la MAS Phoenix.

De nombreux projets et de nouvelles dynamiques ont été portés tout au long de cette année :

Nous avons signé avec l'ARS Ile-de-France notre CPOM médico-social pour la période 2023-2027. Ces négociations constructives ont été l'occasion de porter de nouvelles ambitions pour nos 14 établissements médico-sociaux. Nous pouvons ainsi poursuivre notre stratégie vers plus d'inclusion et d'adaptation de l'offre de prise en charge aux besoins du territoire. Au total, 60 nouvelles places seront redéployées ou créées.

Sur le volet sanitaire, nous poursuivons deux projets majeurs et fortement impactants : le lancement du projet de relocalisation de Coubert sur la ville de Lieusaint, et les travaux en vue de la mise en place de la réforme de financement des SMR au 1^{er} juillet 2023.

Nous sommes fiers d'avoir implanté un nouvel établissement sur le département des Hauts-de-Seine. La Maison d'Accueil Spécialisée Phoenix a accueilli ses premiers résidents en fin d'année. Elle a pour mission la prise en charge d'adultes polyhandicapés. Je tenais à remercier toutes les équipes du siège qui ont collaboré au projet et la nouvelle équipe de la MAS nouvellement recrutée, qui a à cœur de créer un lieu de vie convivial et adapté à chacun des résidents. Le défi est relevé, bravo à tous.

Une auto-école spécialisée a également été créée cette année, elle est implantée sur la Plateforme ACTI+ à Lieusaint. Elle permettra aux stagiaires des 3 ESRP de préparer leur permis de conduire parallèlement à leur parcours de formation, quel que soit leur handicap, et favoriser ainsi l'accès à l'emploi. Le Conseil départemental de Seine-et-Marne nous soutient financièrement sur ce projet, et je les remercie vivement.

Une véritable démarche structurée a été lancée sur l'innovation autour de deux projets :

- la création d'un fonds d'innovation régional qui a pour vocation à financer des dispositifs innovants pour améliorer la prise en charge de nos patients et bénéficiaires. Un comité de pilotage sélectionne chaque trimestre les projets portés par les établissements.
- Dans le cadre de la stratégie nationale d'accélération « Santé Numérique », la candidature de l'UGECAM Ile-de-France a été sélectionnée. Nous pouvons ainsi créer un tiers-lieu d'expérimentation avec l'appui d'un consortium regroupant des compétences de pointe. Ce projet vise à tester et expérimenter au sein de nos établissements des projets innovants portés par des start-up.

Il était également important d'illustrer à l'occasion de ce rapport, l'implication de nos collaborateurs pour assurer une prise en charge de qualité au quotidien et leur volonté de faire toujours mieux. Aussi, nous avons choisi de mettre à l'honneur dans ce rapport, à travers un fil rouge, les actions significatives qu'ils ont souhaité mettre en place, à leur initiative, pour soutenir les aidants.

J'aimerais, pour conclure, remercier l'ensemble des collaborateurs de l'UGECAM Ile-de-France. Après un an passé à leurs côtés, je peux témoigner de leur engagement et de leur enthousiasme.



Stéphane Lévêque

Président du Conseil

Je souhaite à l'occasion de ce rapport d'activité témoigner de l'engagement du nouveau Conseil de l'UGECAM Ile-de-France, installé en juin 2022.

Les conseillers et la Direction générale travaillent en concertation étroite pour soutenir la stratégie et les projets de l'UGECAM Ile-de-France : transformation médico-sociale, réforme de financement des SMR, virage numérique...

Je les remercie chaleureusement pour leur implication dans chacune des séances des commissions et des conseils.

Dans un contexte contraint (inflation, tension sur les recrutements, déficit de places en Ile-de-France sur la prise en charge du handicap), je remercie sincèrement l'ensemble des collaborateurs pour leur implication et le maintien d'une dynamique de développement de l'offre.

Je sais que nous allons ensemble poursuivre cette impulsion, en nous appuyant sur nos lignes de force, notre engagement et notre capacité d'adaptation.

Il est donc évident pour moi de conclure que je suis fier et honoré de Présider le Conseil de l'UGECAM Ile-de-France.



Les temps forts de l'année 2022



Janvier ●

Février ●

Mars ●

Avril ●

Mai ●

Juin ●

Juillet ●

Août ●

Septembre ●

Octobre ●

Novembre ●

Décembre ●

Janvier

Lancement de la réflexion autour du projet « Coubert 2028 »

La réflexion est lancée autour du déménagement du Centre de Réadaptation de Coubert à Lieusaint. Le déménagement aura lieu en 2028.

Février

Séminaire Médico-social à l'ITEP Le Coteau

Le séminaire a eu lieu en présence de tous les établissements médico-sociaux afin d'évoquer de façon collégiale la transformation de l'offre de santé MS.

Mars

Implantation de la plateforme ACTI+ Lieusaint

Suite à son déménagement en novembre 2021 sur la ville de Lieusaint, l'année 2022 marque l'implantation territoriale de la plateforme ACTI+ et la poursuite de son virage inclusif (PAD+, création d'une auto-école interne...)

Mai

Appel à Projet tiers-lieu

L'AAP Tiers-Lieu d'expérimentation virtuel est financé par la Banque des Territoires (CDC) dans le cadre de « France 2030 ». L'UGECAM Ile-de-France a été retenue parmi 10 lauréats et 54 dossiers éligibles. Ce projet nous permet de tisser des liens avec des start-up et de favoriser l'innovation au sein de nos établissements.

Juin

Nouveau Conseil

En juin dernier, un nouveau Conseil a vu le jour présidé par Stéphane LÉVÊQUE.

Novembre

Sobriété énergétique

Pour faire face à la crise énergétique majeure que nous traversons, l'UGECAM Ile-de-France s'engage en faveur de la sobriété énergétique auprès de la Sécurité sociale. Une grande campagne a été lancée et des actions engageantes ont été mises en place dans chaque établissement.

Décembre

Invitation par le président du Sénat

Le 21 décembre, Gérard LARCHER-Président du Sénat et sénateur des Yvelines recevait Marie-France BEGOT-FONTAINE, Directrice Générale de l'UGECAM Ile-de-France, ainsi que Dominique DANTAN, ancien directeur du CERRSY. Cet entretien fut l'opportunité de dresser un bilan de l'accès aux soins paramédicaux gériatriques dans le sud des Yvelines.

Décembre

Ouverture de la MAS Phoenix

Le 5 décembre dernier, la Maison d'accueil spécialisée Phoenix a partiellement ouvert ses portes à 6 bénéficiaires en accueil de jour. Implantée à Clichy-la-Garenne (92), la MAS Phoenix, nouvel établissement de l'UGECAM Ile-de-France, est un véritable lieu de vie pour le public accueilli (public poly handicapé). Elle vient pallier au manque d'accueil pour les personnes en situation de handicap qui parfois quittent le territoire pour bénéficier de soins complexes.

Lancement du nouveau site du Groupe UGECAM

Le site corporate du groupe UGECAM a fait peau neuve ! Vous pouvez retrouver notre nouvel espace UGECAM Ile-de-France ici : www.groupe-ugecam.fr/ugecam-ile-de-france

Panorama

de l'UGECAM Ile-de-France

Soigner, rééduquer, réinsérer : la santé sans préjugés

Acteur régional de santé, l'UGECAM Ile-de-France est un **réseau d'établissements sanitaires et médico-sociaux** répartis sur 26 sites géographiques. **Organisme privé à but non lucratif**, l'UGECAM Ile-de-France a une mission de **service public**.

Nos établissements ont pour vocation de prendre en charge les personnes, **du nourrisson à la personne âgée**, en situation de **handicap**, de **perte d'autonomie** ou de **rééducation**.

Notre offre de soins est diversifiée et s'étend sur l'Île-de-France. Elle couvre la **médecine physique et réadaptation**, les **soins de suite**, la **réadaptation gériatrique**, la **rééducation sociale et familiale**, la **réinsertion professionnelle**.

3045 patients
en sanitaire

2324 bénéficiaires
en médico-social

(inclus la plateforme A4+ et les antennes UEROS)

548 lits et places
en sanitaire

1115 places
en médico-social

7 % de l'offre de soins de suite pédiatriques
des 0-18 ans en Île-de-France.

100 % de l'offre de soins de suite de réadaptation
des grands brûlés en Île-de-France.



136 111 journées réalisées
en sanitaire

174 132 journées et actes réalisés
en médico-social (SESSAD, CMPP et CAMSP)

1248 professionnels
(en ETP)

136 700 000 € de chiffre d'affaires

Panorama

de l'UGECAM Ile-de-France

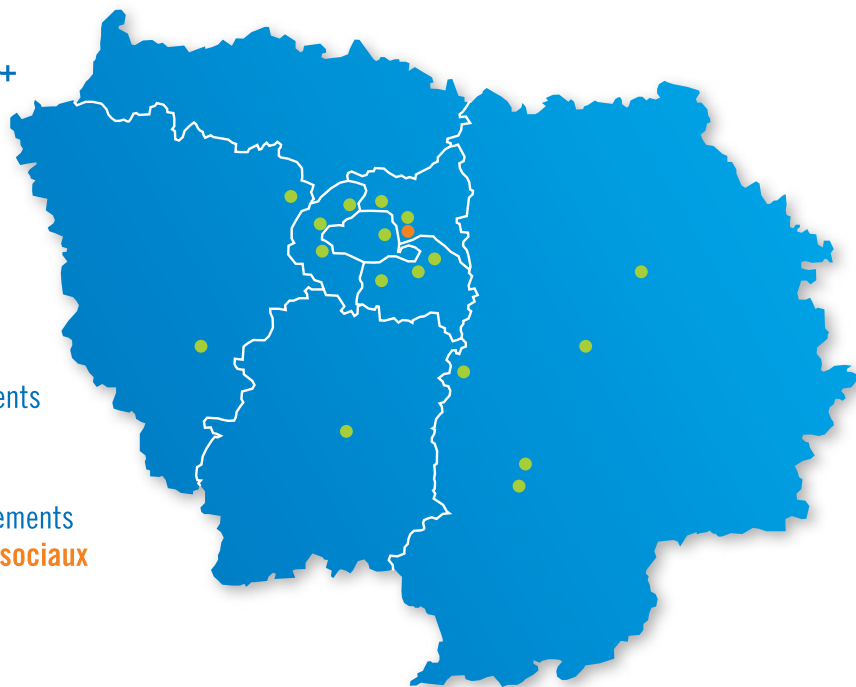
1 plateforme A4+

90 places en HAD

18 établissements sur 26 sites

4 établissements sanitaires

14 établissements médico-sociaux



Nos expertises

Des expertises de recours au niveau régional pour

- **l'adulte** sur des prises en charge complexes comme la réadaptation et les soins cutanés des grands brûlés, l'appareillage des amputés, la prise en charge des blessés médullaires et des cérébrolésés, des troubles de la spasticité, de la douleur chronique ;
- **l'enfant** avec la prise en charge du polyhandicap hautement médicalisé.

Des soins de proximité en sanitaire et en médico-social pour

- **l'adulte** en réadaptation polyvalente, orthopédique, neurologique et gériatrique ;
- **l'enfant** avec la prise en charge des troubles du comportement, de l'autisme, le suivi médico-psychologique et l'action médico-sociale ;
- la formation / insertion professionnelle des **travailleurs handicapés** avec deux spécificités : le public sourd & malentendant et les personnes cérébrolésées.



L'offre du Groupe

► L'offre sanitaire

Les 81 établissements sanitaires développent des programmes spécialisés de rééducation et de réadaptation pour permettre aux enfants, adultes, personnes âgées et travailleurs en situation de handicap de recouvrer leur autonomie dans le respect de leur projet de vie. Ils disposent de plateaux techniques spécialisés de pointe, adaptés aux situations médicales des patients, en fonction des spécialités et des besoins de rééducation et de réadaptation, dans le domaine de la neurologie, de l'orthopédie, de la cardiologie et des besoins spécifiques des personnes âgées dépendantes ou à risque de dépendance. Le Groupe UGECAM s'inscrit dans une stratégie visant à inscrire ses établissements dans la mise en œuvre de la gradation des soins, en cohérence avec les expertises détenues et les besoins des territoires. Engagés dans le virage ambulatoire depuis plusieurs années, les établissements sanitaires sont également porteurs de projets innovants (mise en place d'équipes mobiles de médecine physique et de réadaptation - MPR, développement de l'hospitalisation à domicile, l'accès aux consultations spécialisées de MPR...).

► L'offre médico-sociale

Les 171 établissements et services médico-sociaux proposent un accompagnement personnalisé aux personnes en situation de handicap, de la petite enfance jusqu'à l'âge adulte. Opérateur reconnu au sein des territoires, le Groupe s'est résolument engagé dans la transformation de l'offre médico-sociale, en privilégiant l'autodétermination quant à la définition du parcours de vie, en favorisant l'inclusion et la participation à la vie sociale et citoyenne. Le Groupe UGECAM gère également 13 EHPAD et accompagne les personnes âgées en situation de dépendance et de fragilité.

► L'offre en réadaptation professionnelle

Le Groupe UGECAM gère 14 unités d'évaluation, de réentrainement et d'orientation Sociale (UEROS), dix établissements et services de pré-orientation (ESPO) et dix établissements et services de réadaptation professionnelle (ESRP). Les équipes pluridisciplinaires ont pour objectif d'accompagner la construction du projet social et professionnel des personnes accompagnées, dans le respect de leurs choix et aspirations individuelles. Les stagiaires accompagnés au sein des établissements et services de réadaptation professionnelle ont accès à une formation qui se déroule dans l'établissement ou hors les murs dans le cadre de la formation accompagnée. Enfin, les services d'emploi accompagné permettent aux travailleurs handicapés et à leur(s) employeur(s) de sécuriser les parcours professionnels en s'assurant de l'adaptation à l'environnement de travail.

Chiffres clés

€
1,2M
d'euros de chiffre d'affaires

 **14 000**
salariés dont :

- Près de 9 500 salariés affectés à l'offre de soins et l'accompagnement du handicap et des personnes âgées (dont 480 médecins, 5 600 soignants et 1 500 éducateurs)
- 3 400 postes administratifs et techniques
- 1 100 postes de management

 **252**
établissements et services dont :

81 établissements
sanitaires
171 établissements et services
médico-sociaux

 **61 690**
patients pris en charge en soins
de suite et de réadaptation

 **14 819**
lits et places installés
(7 381 en sanitaire et 7 438 en médico-social)

 **4 597** personnes accompagnées dans les établissements et services
de réadaptation professionnelle*
14 735 personnes accompagnées dans les établissements et services
médico-sociaux*

Gouvernance

Opérateur en santé de l'Assurance Maladie, le Groupe UGECAM, piloté par une direction nationale, est constitué d'établissements et services répartis sur plus de 150 sites, à la fois dans les champs sanitaire et médico-social, qui sont gérés par 13 unions régionales. Avec 14 300 collaborateurs qui exercent des métiers et des activités variés, les professionnels du Groupe soignent des patients ou accompagnent des personnes en situation de handicap ou de dépendance. Quels que soient leurs métiers, tous partagent les valeurs de l'Assurance Maladie : universalité, solidarité, responsabilité et innovation.

La Culture

à l'UGECAM Ile-de-France



Résidence artistique compagnie Pm, spectacle Variété(s)

La Culture détient une place prépondérante au sein de l'UGECAM Ile-de-France. Vectrice d'inclusion, elle relie les personnes accompagnées, les professionnels et les partenaires extérieurs. La majorité de nos établissements ont développé des actions culturelles, visant à favoriser l'émergence de l'auto-détermination, de la confiance en soi, de l'estime de soi. Le type et la fréquence de ces actions varient selon la taille des établissements et les moyens qui y sont alloués.

On notera la présence d'un ETP dédié exclusivement à la culture au sein de l'ITEP Le Coteau, d'un amphithéâtre d'une capacité de 300 places au Centre de Réadaptation de Coubert ou encore de la présence de référents culture au sein des établissements qui répondent à des Appels à projet subventionnés par l'Agence régionale de santé (ARS) et la Direction régionale des affaires culturelles (DRAC).

Des établissements UGECAM Ile-de-France labellisés « Culture et Santé en Ile-de-France »



Le Centre de Réadaptation de Coubert, l'ITEP le Coteau, ACTI+ Lieusaint et l'ESRP Beauvoir détiennent le label Culture et Santé en Ile-de-France. Délivré par l'Agence régionale de santé (ARS) et la Direction régionale des affaires culturelles (DRAC) d'Ile-de-France, le label tend à développer et renforcer l'émergence d'une politique culturelle au sein des établissements de santé. Il permet de soutenir de nombreuses actions artistiques et culturelles au bénéfice des usagers, de leurs proches et/ou des professionnels de santé.

Les domaines d'intervention

Sans pour autant être financés, la majorité de nos établissements s'engagent dans des actions culturelles. Les domaines d'intervention récurrents sont les suivants :

La lecture

En favorisant l'accès à la culture auprès des personnes accueillies avec la mise en place de bibliothèque en accès libre.

Les arts graphiques

Ils constituent le domaine où la majorité des établissements ont développé une action. Ce type d'actions culturelles est accessible à la majorité des patients ou personnes accueillies. L'ITEP Le Coteau a développé un projet qui unit les enfants de l'ITEP, des enfants scolarisés en CM2 en milieu ordinaire, le MACVAL et la La Fabrique du regard.

La vidéo

De par le matériel technique et le savoir-faire requis, c'est un domaine d'intervention encore peu utilisé. Il est principalement pratiqué avec des enfants (dans les ITEP et à l'Espace pédiatrique Blum-Ribes).

La musique

Qu'elle soit déclinée sous forme de mini-concert avec musiciens invités ou de chorale avec participation des personnes accueillies, la musique est également un domaine investi par les établissements.

Des résidences d'artistes au Centre de Réadaptation de Coubert et à l'ESRP Beauvoir

Au Centre de Réadaptation de Coubert

Fabrique artistique présente sur place, à savoir 5-6 résidences d'artistes à l'année (2 à 3 semaines chacune), ce qui ouvre à des sorties de résidence, présentation de spectacle et ateliers avec des patients.

À l'ESRP Beauvoir

Projet « Jeu de sens » Festival Transat. Accueil d'artistes en résidence.

Les perspectives 2023

- Projet de festival culturel au Centre de Réadaptation de Coubert en juillet 2023 en collaboration avec la Communauté de Communes de Brie des Rivières et Châteaux (CCBRC), Vertical Detour et les compagnies récentes ou en cours de résidence au Centre.
- Ateliers théâtraux et chorale à ACTI+ Lieusaint en septembre 2023, menés par la compagnie Les Âmes Singes et impliquant 17 bénéficiaires de l'ESAT, 12 stagiaires de la formation qualifiante BPJEPS (animation sociale) et 5 stagiaires de notre antenne UEROS.
- Sortie culturelle avec le CAMSP Les Petits Pas : projet d'une sortie au cinéma avec les familles pour les acculturer à emmener un enfant en situation de handicap dans un lieu public et culturel.
- Café / lecture avec la médiathèque de Poissy et l'ESPO 78.
- Ateliers pyrogravure et visite au sein du musée Branly avec l'IME Solfège et les étudiants futurs Conservateurs de Musée.



Projet artistique expérimental « Caravane Babouillec »

Appels à projets



De nombreux appels à projets remportés !

L'année 2022 est une année riche en appels à projets. « 25 dossiers de candidatures ont été déposés pour un retour de 17 réponses positives », s'enthousiasme Emmanuelle Ezkenazi, chargée de veille et de projets. Soit environ 70% de réponses positives. Certains projets phares ont particulièrement marqué cette année à succès : le Tiers-lieu d'expérimentation, la transformation médico-sociale, Handicap-innovation ou encore la formation accompagnée (ESRP). Dans l'objectif de développer l'innovation et la e-santé au sein de l'UGECAM Ile-de-France, le Tiers-lieu d'expérimentation numérique est le projet axé innovation et start-up qui donne une dimension nouvelle à nos ambitions. La mission ? expérimenter en établissement des solutions numériques innovantes en corrélation avec nos domaines d'expertise.

Les types d'innovation sont des projets de start-up au stade de prototype non commercialisé à tester avec des cohortes de patients ou personnes accompagnées dans les établissements de l'UGECAM Ile-de-France. Financée par la banque des territoires dans le cadre de « France 2030 », l'UGECAM Ile-de-France fait partie des 10 lauréats retenus en France métropolitaine. Nos appels à projets gagnés marquent également notre positionnement fort face au virage inclusif opéré dans le secteur médico-social.

L'UGECAM Ile-de-France s'engage afin de réinventer des parcours d'accompagnement professionnels plus inclusifs ou encore met en place des actions en faveur de l'autodétermination des personnes accompagnées. L'année 2023 permettra de « mettre en œuvre des modalités de suivi des projets », annonce Emmanuelle Ezkenazi.

Innovation



L'UGECAM Ile-de-France engage depuis plusieurs années au sein de ses établissements et du siège des actions en faveur de l'innovation. Ces initiatives se sont accélérées ces derniers mois. Sébastien GROSSIORD, Manager stratégique au sein de la direction du système d'information, nous éclaire sur l'innovation au sein de l'UGECAM Ile-de-France.

Qu'est-ce que l'innovation à proprement parler au sein d'établissements de santé ?

L'innovation dans sa définition globale désigne l'introduction de solutions qui ne sont pas présentes dans notre offre. Au sein de nos établissements, l'innovation se matérialise principalement par des solutions informatiques basées sur les nouvelles technologies. Mais comme énoncé précédemment, l'innovation n'est pas seulement qu'informatique. Au sein de nos établissements, l'innovation ce sont aussi des actions nouvelles mises en place, toujours dans l'objectif d'améliorer nos prises en charge.

Qu'est ce qui a été mis en place à l'UGECAM Ile-de-France ?

Afin d'impulser une nouvelle dynamique, l'UGECAM Ile-de-France a créé un comité stratégique dédié à l'innovation et rattaché directement au service informatique. Composé de représentants de chaque pôle d'activité, de directeurs d'établissements, de la direction générale et du service informatique, le comité se réunit tous les trimestres afin de recueillir les besoins de tous les établissements. L'objectif est également de consulter les projets en cours.

Nous pouvons noter quelques exemples de projets significatifs :

- Une borne interactive de communication qui permet de consulter les documents internes (ITEP Le Coteau) ;
- Des casques de réalité virtuelle dans le but d'améliorer l'orientation socio-professionnelle des personnes atteintes de Trouble du spectre de l'autisme (ACTI+ Lieusaint, ESRP Beauvoir) ;
- Un neurostimulateur (Le CERRSY)
- Une couverture multisensorielle qui permet aux jeunes bénéficiaires de travailler leur autonomie et émotions ; et un robot interactif qui permet de travailler l'interaction avec le monde extérieur (IME Solfège).

Chaque trimestre des projets sont validés. Ces solutions innovantes nous permettent de nous moderniser et ainsi de faire face au virage numérique engagé dans le secteur de la santé.

Quelles sont les perspectives ?

Les perspectives sont nombreuses tant notre offre et nos besoins sont diversifiés. Nous pouvons retenir deux grands axes porteurs d'innovation :

- Nos projets informatiques / numériques
- Les appels à projets axés innovation et plus précisément notre tiers-lieu d'innovation, co-construit avec une nouvelle offre de service. Dans ce cas précis, l'innovation consiste en des solutions inédites, high-tech, proposées par des start-up afin d'être testées en interne.

Le Conseil

de l'UGECAM Ile-de-France

Stéphane LEVEQUE, Président
Kamil HEMIA, 1^{er} Vice-président
Jésus MARTIN, 2^{ème} Vice-Président
My Huong VAN, 3^{ème} Vice-Présidente

Composition du Conseil

Le Conseil d'administration de l'UGECAM Île-de-France compte 35 membres ayant voix délibératives. Au titre de l'article L.231-3 du code de la Sécurité Sociale, chaque organisation ayant désigné un ou plusieurs représentants au Conseil désigne un nombre égal d'administrateurs suppléants.

16 représentants des **assurés sociaux** désignés par les **organisations syndicales de salariés** interprofessionnelles représentatives (4 CFDT, 2 CFE-CGC, 2 CFTC, 4 CGT, 4 FO)

8 représentants des **employeurs** désignés par le **MEDEF**

3 représentants des **employeurs** désignés par la **CPME**

4 représentants des **employeurs** désignés par l'**U2P**

4 représentants **délégués** par la **Fédération Nationale de la Mutualité Française**

6 représentants **du personnel** au Conseil

Représentants des Assurés Sociaux (leur suppléant entre parenthèses)

CGT	Thierry BENEFICE My Huong VAN (L. LAMA)	CFDT	Lionel FAUBEAU (M. CASTAGNET) Florence JOURNE (G. DAUVET)
FO	Sepideh ZABETI-DAVID (M. SICARD) Kamil HEMIA (L. DEBIEVE)	CFTC	Maria CRESPEL (X. DESCHAMPS)
		CFE-CGC	Sonia COLY (M. GEMIN)

Représentants des employeurs (leur suppléant entre parenthèses)

MEDEF	Franck SAUL (O. POULENC) Alix LIGNEAU (A. LE GALOUDEC)	CPME	David FABRE (J.-M. EMMA) Pierre GARNIER (F. DUFRESNOY)
U2P	Stéphane LEVEQUE		Martin JESUS (H. ZAIER)

Représentants de la FNMF (Fédération Nationale de la Mutualité Française)

(leur suppléant entre parenthèses)

Laure DUQUESNE (P. ROGERET) Jean-Paul MAURICE (P. LABRO)

Représentants du personnel (leur suppléant entre parenthèses)

CGT Employés	Laëtitia MONNET (O. PART)
CFDT employés	Hildegarde FOUGERAY (M.-C. BOUCHAUDON)
CFDT cadres	Marie-Noëlle BODARD (A.-S. LEDIEU)

La Commission Économique (leur suppléant entre parenthèses)

Présidente : Sonia COLY (CFE-CGC)	Maria CRESPEL (X. DESCHAMPS)
Vice-président : Franck SAUL (MEDEF)	Sonia COLY (M. GEMIN)
Membres	Franck SAUL (A. LIGNEAU)
My Huong VAN (T. BENEFICE)	Jésus MARTIN (D. FABRE)
Kamil HEMIA (L. DEBIEVE)	Stéphane LEVEQUE
Lionel FAUBEAU (F. JOURNE)	Patrick ROGERET (P. LABRO)

La Commission Stratégique (leur suppléant entre parenthèses)

Président : Pierre Garnier (CPME)	Martine GEMIN (S. COLY)
Membres	Franck SAUL (A. LIGNEAU)
My Huong VAN (L. LAMA)	Pierre GARNIER (J. MARTIN)
Sepideh ZABETI-DAVID (K. HEMIA)	Stéphane LEVEQUE
Florence JOURNE (L. FAUBEAU)	Jean-Paul MAURICE (L. DUQUESNE)
Xavier DESCHAMPS (M. CRESPEL)	

Chefs de file (leur suppléant entre parenthèses)

CGT	My Huong VAN (L. LAMA)	MEDEF	Franck SAUL (A. LIGNEAU)
FO	Sepideh ZABETI-DAVID (K. HEMIA)	U2P	Stéphane LEVEQUE
CFDT	Florence JOURNE (L. FAUBEAU)	CPME	David FABRE (P. GARNIER)
CFTC	Maria CRESPEL (X. DESCHAMPS)	FNMF	Jean-Paul MAURICE (P. ROGERET)
CFE-CGC	Sonia COLY (M. GEMIN)		

Faits marquants 2022

du Conseil et de ses commissions



Le Conseil a été installé le 30 juin 2022 en présence de la MNC.
Une commission stratégique et une commission économique se réunissent avant les séances du Conseil, en vue d'analyser de façon approfondie les dossiers et de rendre un avis consultatif aux membres du Conseil.



Les travaux sur le second semestre 2022 ont été les suivants :

Commission stratégique (2 séances)

- Bilan sur les candidatures aux appels à projets
- Ouverture de la MAS Phoenix
- Projet de relocalisation de Coubert sur Lieusaint
- Projet Maison du Répit Ile-de-France

Commission économique (2 séances)

- Certification des comptes 2021
- Affectation des résultats 2021
- Budget de la MAS Phoenix
- Business plan du projet Coubert 2028
- Plan de sobriété énergétique
- Budget prévisionnel 2022

Conseil (4 séances)

7 juillet 2022

- Séance de désignation et d'organisation de la nouvelle gouvernance
- Présentation des activités et établissements du groupe UGECAM et de l'UGECAM Ile-de-France

13 septembre 2022

- Négociations CPOM Médico-social 2023-2027
- Avis sur les comptes 2021
- Rapport d'activité 2021

22 novembre 2022

- Réforme de financement des SMR
- Avis sur le projet Coubert 2028 et la relocalisation de l'établissement sur Lieusaint
- Avis sur le projet Maison du Répit Ile de France

13 décembre 2022

- Avis sur les budgets prévisionnels 2022, secteur sanitaire et médico-social
- Avis sur les budgets 2023-2027



Pôle sanitaire

Enfants et adultes

Espace Pédiatrique
Alice Blum-Ribes

Centre de Réadaptation
de Coubert

ESSR Le Prieuré

Le CERRSY

L'Espace Pédiatrique

Alice Blum-Ribes



L'Espace Pédiatrique Alice Blum-Ribes (L'EPABR) est un établissement sanitaire pédiatrique de Soins Médicaux et de Réadaptation (SMR) situé à Montreuil (93), spécialisé dans la prise en charge des jeunes enfants, enfants et adolescents âgés de 0 à 18 ans ayant une atteinte de l'appareil locomoteur, du système nerveux ou de l'appareil respiratoire. L'établissement prend en charge également les nourrissons et jeunes enfants avec des troubles du développement et handicaps complexes.

L'EPABR est un établissement récent, disposant de 2 services d'hospitalisation complète de 84 lits et d'un service d'hospitalisation de jour de 18 places, soit un total de 102 lits et places. Il dispose d'un plateau technique de rééducation sec (kinésithérapie, ergothérapie, psychomotricité, éducation sportive adaptée) et humide (balnéothérapie), ainsi que d'une unité d'enseignement de l'Éducation nationale permettant la poursuite de la scolarité pendant la durée de l'hospitalisation. L'EPABR dispose également de 12 lits de surveillance continue pour les nourrissons.

L'établissement offre des techniques de prise en charge complexes :

- Soins pré et post opératoires
- Soins palliatifs et fin de vie
- Nourrissons porteurs de handicap
- Stages intensifs
- Enfants souffrants d'insuffisances respiratoires chroniques, sous oxygène, avec ventilation de nuit ou trachéotomie
- Obésité syndromique
- Assistance nutritionnelle entérale par sonde naso-gastrique ou par gastrostomie
- Rééducation à l'oralité
- Appareillages lourds : fauteuil, corset, attelles...
- Prévention de douleur de façon médicamenteuse et non-médicamenteuse



AIDE AUX AIDANTS

L'EPABR a mis à disposition une chambre mère-enfant disponible quelques nuits après l'arrivée de l'aïdé dans le SMR.

Les missions de l'établissement

- **La mission de soins médicaux** : mission d'hospitalisation post aiguë et subaiguë pour des soins médicaux curatifs prolongés, voire palliatifs, et/ou des actes diagnostiques, en amont ou en aval des hospitalisations aiguës.
- **La mission de réadaptation** en vue d'une récupération fonctionnelle intégrale ou optimale et psychosociale. La prise en charge comprend des programmes de réadaptation intenses et complexes, la réalisation d'évaluations pluridisciplinaires (bilans spécifiques et fonctionnels, appareillages, aides techniques...). L'objectif est de permettre aux enfants l'adaptation au mieux à leurs limitations et le recouvrement maximal de ses conditions de vie.
- **La mission de transition** avec une stratégie de soutien social pour les enfants. Préparation et accompagnement à la réinsertion familiale, sociale et scolaire.
- **La mission de prévention** et d'éducation thérapeutique.
- **La mission de coordination interne** autour du projet thérapeutique du patient et externe avec les partenaires d'amont et d'aval.

Les projets structurants de l'établissement

L'année 2022 aura été une année de transition et de préparation à la reprise d'activité pour l'EPABR, marquée notamment par le changement de direction et le renouvellement de l'équipe médicale. Les priorités ont été de revoir l'organisation médicale, de créer et lancer un ambitieux plan de recrutement de médecins et d'infirmières.

En parallèle, afin d'améliorer l'attractivité et la fidélisation des soignants, un plan d'intégration des nouvelles recrues a été mis en œuvre et une nouvelle trame de roulement a été élaborée afin d'améliorer l'équilibre vie professionnelle/vie personnelle des soignants.

Une activité de visio expertise a également été mise en place.

Les chiffres clés de l'activité en 2022

En hospitalisation complète



84
lits/places



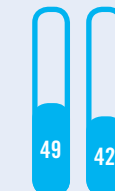
173
patients



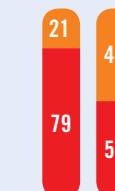
488
séjours



8 971
journées



Durée moyenne de séjour



Part de sévérité niveau 1 - niveau 2

En hospitalisation de jour



18
lits/places



298
patients



3 713
journées



285
consultations



137,55
ETP

Centre de Réadaptation de Coubert



Le Centre de Réadaptation de Coubert est un établissement de SMR comprenant 220 lits en HC, 40 places en HDJ et 90 places en HAD de Réadaptation. Acteur de santé majeur en Seine-et-Marne, reconnu pour son expertise, l'établissement prend en charge des patients dans le cadre d'une rééducation et réadaptation spécialisée : neurologie (lésions médullaires, cérébro-lésés, états pauci-relationnels...), orthopédie, amputés, grands brûlés et gériatrie.

Une HAD-R est déployée sur l'ensemble de la Seine-et-Marne et les départements limitrophes ainsi qu'une équipe mobile de réadaptation. Une démarche précoce d'Insertion socioprofessionnelle est proposée au sein du réseau COMETE. Une équipe pluri-professionnelle (médecins MPR, gériatres, masseurs kinésithérapeutes, APA, ergothérapeutes, ergonomes, orthoprothésistes, neuropsychologues, orthophonistes, diététiciens, assistantes sociales) prend en charge la personne dans sa globalité.

L'établissement dispose d'un plateau technique complet : kinésithérapie, ergothérapie, appareillage, balnéothérapie, gymnase...

Les projets structurants de l'établissement

Activité

L'année est marquée par la réouverture totale des lits : 7 lits d'orthopédie dans le secteur des amputés, 6 lits en gériatrie puis 23 d'orthopédie-traumatologie suite à des travaux de réhabilitation. Depuis octobre 2022, tous les lits autorisés sont installés, soit 220 lits en HC. Nous notons une importante remontée de l'activité avec une évolution du nombre de patients (+40% entre janvier 2022 et janvier 2023) et un taux d'occupation global à 90% en HC en fin d'année.

Qualité

Dès janvier 2022, le dossier patient informatisé (OSIRIS) a été déployé. L'année a été fortement marquée par la préparation de la visite de certification pour la qualité des soins de l'HAS (février 2023). Une visite à blanc a été organisée en octobre, en présence du responsable qualité DNGU.

Partenariats

L'établissement a renouvelé des partenariats et formalisé des conventions avec les établissements de santé de proximité (Hôpital de Melun, CHSF, GHEF,...), avec les instituts de formation des professionnels de santé et il s'est également rapproché de la DRCI de l'hôpital de GARCHES pour s'inscrire dans une démarche de recherche clinique.

Le Centre a répondu à plusieurs appels à projets : médiation animale, accidentés de la route, conciliation médicamenteuse...

Il a été labellisé Culture et santé par la DRAC et l'ARS Ile-de-France pour la période 2023-2025, valorisant ainsi sa politique culturelle variée. En fin d'année, une nouvelle Directrice a pris ses fonctions, après une période de transition de plusieurs mois.



AIDE AUX AIDANTS

Le Centre de Réadaptation de Coubert organise des séjours de l'aidé au sein de son établissement afin que l'aidant puisse avoir du répit à domicile et prendre de soin de lui (hospitalisations programmées par exemple)

Les chiffres clés de l'activité en 2022



382,56
ETP



220
lits installés



806
patients

En hospitalisation de jour



40
places



579
patients

En hospitalisation à domicile



495
séjours



400
patients

ESSR

Le Prieuré



Les missions de l'établissement

L'ESSR Le Prieuré est un établissement de soins de suite à orientation gériatrique assurant des soins de réadaptation complexe et pluridisciplinaire. Sa mission est d'accueillir des patients après hospitalisation en service de médecine, de chirurgie ou adressés directement par leur médecin traitant. La mise en œuvre de ses activités réside en deux modes d'hospitalisation : l'hospitalisation complète et l'hospitalisation de jour.

L'objectif de la démarche de rééducation est de permettre : la limitation des handicaps physiques, la réadaptation somatique et psychologique ainsi que l'éducation du patient, la poursuite et le suivi des soins et du traitement et enfin la préparation de la sortie et la réinsertion.

L'ESSR Le Prieuré reçoit environ 700 patients par an. La durée moyenne du séjour est de 40 jours en hospitalisation complète. L'âge moyen des patients est de 84 ans. 76 % des patients retournent chez eux à l'issue de leur séjour.

L'établissement s'inscrit dans le maillage sanitaire et médico-social du sud 77 et contribue à la fluidification du parcours patient. Le Prieuré collabore avec les hôpitaux publics et les acteurs privés, les dispositifs d'appui à la coordination (DAC) et les communautés professionnelles des territoires de santé (CPTS).



Les projets structurants de l'établissement

Le projet médical de l'établissement a été actualisé sur le second semestre 2022 et validé en CME. Les grandes orientations sont issues de l'évaluation des activités réalisées et de l'étude de territoire engagée par la Direction Nationale du Groupe UGECAM. Ces éléments ont permis de souligner les lignes majeures de notre prise en soins à savoir : la prise en charge de la personne âgée poly-pathologique, la prise en charge dans le cadre de l'autorisation polyvalente, une mise en avant de la part importante de l'activité d'oncologie et la poursuite de prises en charge de soins palliatifs. La demande territoriale reste élevée avec une évolution croissante sur les années à venir. La logique de mise en place des nouvelles autorisations SMR et la montée en charge de la Dotation Modulée à l'Activité est installée via des réunions de présentation et d'information au sein des équipes.

À l'heure actuelle, les bonnes pratiques de codage sont en place et une dynamique d'amélioration continue d'être instaurée.

D'un point de vue immobilier, suite à un audit de structure déployé sur le premier trimestre 2022, nous avons pu mettre en lumière les forces et les faiblesses du bâtiment du Prieuré. Des travaux sont actuellement menés autour des possibilités de projet de rénovation du site sur des standards actuels et en intégrant les modalités de prise en charge de demain.

L'évolution vers le Dossier patient informatisé s'est traduite en 2022 par des échanges avec les autres sites de l'UGECAM Ile-de-France dont le site de Coubert, pilote dans sa mise en place. Les partages d'expériences et les échanges de pratiques permettront d'avancer plus vite et plus sûrement lors du prochain déploiement au Prieuré.



AIDE AUX AIDANTS

Des consultations avec un psychologue clinicien sont proposées à l'aidant de façon permanente en fonction des besoins de l'accompagnement.

Les chiffres clés de l'activité en 2022



117,44
ETP

En hospitalisation complète



96
lits installés



593
patients



687
séjours



10
places



75
patients

Le CERRSY



Le CERRSY (Centre de Rééducation et de Réadaptation du Sud-Yvelines) est un établissement de soins médicaux et de réadaptation fonctionnelle (SMR), situé à Rambouillet, qui accueille des adultes (à partir de 16 ans).

Les missions de l'établissement

Le CERRSY, autorisé aux mentions « affections de l'appareil locomoteur et de l'appareil nerveux », propose une offre de soins en adéquation avec les besoins de la population du territoire Sud Yvelines et s'appuie sur sa capacité globale d'accueil de :

- 50 lits en hospitalisation complète
- 30 places en hospitalisation de jour
- une équipe mobile (25 patients/an)
- H. A. D. R. : 12 patients/jour dans le département du 78 ; 3 patients/jour dans le département du 28
- Consultation spécialisée MPR

- Consultation complexe, podo-orthésiste et appareillage
- Une prise en charge en groupe dans le cadre du programme «Prescri'forme»

Les pathologies admises au CERRSY sont diverses :

- Les pathologies neurologiques acquises (AVC, tumeur cérébrale, SEP, Parkinson)
- Les pathologies ostéo-articulaires et dégénératives du rachis après chirurgie (orthopédie, poly traumatologie, neurochirurgie)

Les projets structurants de l'établissement

- Accueil de la nouvelle directrice, Cécile Benoit Desmichel suite au départ à la retraite de l'ancien directeur, Dominique Dantan.
- Préparation à la réforme du financement des activités SMR
- Dossier de renouvellement des autorisations SMR
- Certification HAS V2020 – mars 2023
- Ouverture d'une unité gériatrique en juin 2023 au 2^{ème} étage
- Nouveau partenaire pour le linge : BIH de Meaux
- HAD-R : développement de l'activité avec Santé service (département des Yvelines) et l'Assad HAD (département d'Eure-et-Loir)
- Projet Tiers lieux (semelles connectées et tapis de marche au domicile). Le Cerrsy sera le terrain d'expérimentation pour l'innovation.
- Développement de la toxine
- Mise en place d'un outil d'analyse de la marche et d'un équipement de réalité virtuelle



AIDE AUX AIDANTS

Le CERRSY propose une aide administrative aux aidants. Cette dernière se matérialise par une réévaluation de leurs différents droits : droits sociaux, aides à domiciles, aides techniques et aménagement domicile/logement et leurs financements.

Les chiffres clés de l'activité en 2022

En hospitalisation complète



92,97
ETP



50
lits installés



30
places

En hospitalisation de jour

2022 : Toutes activités confondues, l'activité a été réalisée à 98% de l'objectif du contrat de gestion sur 50 lits HC et 30 places HDJ soit : En HC, 14 702 JP pour un objectif du contrat de gestion de 16 425 soit un taux d'occupation de 90% et en HDJ 12 210 venues pour un objectif de 10 950 soit un taux d'occupation de 112%.



Pôle médico-social

Enfants de 0 à 20 ans

CMPP Delépine

ITEP Le Coteau

ITEP 77 Mosaïques

CAMSP Vitry-Champigny

IME Solfège

CMPP

Delépine



Le CMPP Delépine est un centre médical accueillant enfants et adolescents de 0 à 20 ans pour des suivis psychiatriques pluridisciplinaires assurés par des médecins-psychiatres, des psychologues, des psychomotriciens, des orthophonistes, et le concours d'une assistante sociale. Les consultations sont individuelles, parfois en groupe. Les parents sont reçus régulièrement par le praticien référent et participent au Conseil de la Vie Sociale du CMPP.

Les missions de l'établissement

Le CMPP a pour mission :

- Les consultations régulières de l'enfant et de ses parents,
- Les prises en charge individuelles en psychothérapie, thérapie psychomotrice, rééducation orthophonique,
- La prise en charge en groupe : psychodrame, groupe à médiation (contes, médiation musicale adaptée aux troubles du langage).

Ces différentes prises en charge peuvent être associées selon les besoins de l'enfant. Le suivi des enfants est régulièrement évalué en synthèse pluridisciplinaire, sous responsabilité médicale.

La participation des parents est essentielle pour assurer la continuité des soins.



Les projets structurants de l'établissement

Le CMPP a mené à bien l'informatisation des dossiers médicaux et du pilotage de l'activité.

La numérisation des dossiers papiers se poursuit en 2023 et la dématérialisation complète de la prise en charge est attendue pour début 2024. Cette démarche a permis une organisation plus cohérente et plus solidaire des prises en charge au sein de l'équipe. Les archives de l'établissement, actuellement localisées à l'ESRP

Beauvoir, rejoindront le site parisien dans le local prévu à cet effet avant la réalisation de travaux de rénovation globale des locaux en 2024. D'ici là, une restructuration complète de l'ergonomie des locaux a été menée, avec équipement informatique complet et installation d'une salle mise à disposition de l'équipe.

La création du Conseil de la Vie Sociale a permis la mise en place, à l'initiative des parents, d'un Café des Parents trisannuel, le prochain étant réalisé conjointement avec la Journée de la Bienveillance animée par l'équipe Qualité du Pôle Médico-Social Enfance.



AIDE AUX AIDANTS

Le CMPP Delépine a mis en place un « café des parents » pour réunir les parents sous la supervision et l'aide de l'équipe pluridisciplinaire.

Les chiffres clés de l'activité en 2022



8,90
ETP



35
nouveaux
entrants



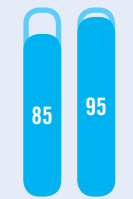
153
enfants
suivis



3 872
actes
réalisés



4 200
actes cibles
CPOM



2021 2022
% d'atteinte
d'actes cibles

ITEP

Le Coteau



L'ITEP Le Coteau offre plusieurs prises en charge en équipes pluridisciplinaires :

- **L'Internat** (6 à 12 ans)
L'enfant est accueilli du lundi au vendredi par des professionnels autour d'un projet personnalisé d'accompagnement. Ce projet vise l'intégration scolaire, sociale et familiale tout en favorisant l'évolution et l'épanouissement de l'enfant. L'hébergement de l'enfant, assuré dans l'établissement, fait partie intégrante de la prise en charge.
- **Le semi-internat** de Vitry sur Seine (5 à 12 ans) et Joinville le Pont (8 à 14 ans)
L'enfant est pris en charge de jour, du lundi au vendredi, par des professionnels autour d'un projet personnalisé d'accompagnement. L'établissement propose des temps de soins, des temps scolaires et des temps éducatifs (ateliers, sports...) en fonction du projet de l'enfant.
- **Le CAFS, Centre d'Accueil Familial Spécialisé** (4 à 18 ans)
La prise en charge est mise en œuvre par l'équipe pluridisciplinaire dans le cadre d'un accueil en familles, assuré par des assistantes maternelles agréées.
- **Le SESSAD, Service d'Éducation Spécialisée et de Soins à Domicile** (3 à 14 ans)
Il se compose de 4 antennes implantées dans le Val-de-Marne : Vitry-sur-Seine, Champigny-sur-Marne, Choisy-le-Roi et Boissy-Saint-Léger. Les missions du SESSAD sont de favoriser l'intégration et prévenir l'exclusion familiale, scolaire et sociale, soutenir et consolider la place de l'enfant dans ses différents lieux de vie et d'activités et accompagner la famille dans ses missions éducatives.
En fonction de leur projet, les enfants poursuivent leur scolarité au sein de leur école de référence sur des temps prédéfinis et/ou en unité d'enseignement interne ou externe.

Les missions de l'établissement

L'ITEP Le Coteau accueille des enfants et des adolescents adressés par la MDPH, après accord de leur parent. Ils présentent des difficultés psychologiques dont l'expression, notamment l'intensité des troubles du comportement, perturbe gravement la socialisation et l'accès aux apprentissages.

Les projets structurants

- En mars 2022, dans le cadre d'une convention, l'ITEP Le Coteau externalise l'une de ses classes au sein de l'une des écoles de proximité. Il s'agit d'une expérimentation avec 5 enfants qui se pérennise pour l'année 2022/2023 avec une classe de 10 élèves. Ainsi, Le Coteau dispose de deux salles au sein de l'école, permettant au binôme éducateur spécialisé/enseignant de coordonner leurs actions respectives auprès des enfants. Ceux-ci disposent par ailleurs d'un emploi du temps hebdomadaire leur permettant des temps d'inclusion, évolutifs, au sein de l'une des classes de l'école en fonction de leur niveau de compétences.
- L'établissement remporte l'appel à projet « Culture et Santé » soutenu par l'Agence régionale de santé et la DRAC d'Ile-de-France pour « Voir pour être vu.es : l'image pour exister », réalisé en partenariat avec le BAL, musée parisien dédié à l'image-document, une école primaire du Val-de-Marne et le musée le MACVAL situé à Vitry-sur-Seine. Ce projet vise à permettre aux enfants d'appréhender les images dont ils sont assésés, de développer leur esprit critique, de s'enrichir sur le plan artistique et culturel, avant de passer à une phase de création de photographies et montages, avec des artistes professionnels.
- Le Centre Régional d'Etudes, d'Actions et d'Informations (CREAI) accompagne Le Coteau à sa demande dans le projet « recherche-action » centré sur la notion « d'autodétermination ». Cela vise à permettre, à travers le diagnostic, de mieux visualiser les problématiques en jeu, les forces déjà présentes, les ressources exploitées, pour ainsi identifier faiblesses et leviers permettant de dépasser les résistances tant internes qu'externes. Le CREAI a accompagné professionnels, enfants et familles au travers différents groupes de travail. Les travaux s'échelonnent jusque fin 2022 avec la définition d'un plan d'action en 2023.



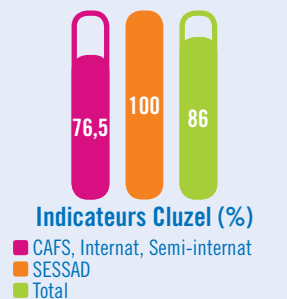
AIDE AUX AIDANTS

Le SESSAD organise des groupes de Paroles pour soutenir les aidants. Ces échanges entre parents/aidants volontaires se déroulent autour de thématiques choisies. L'ITEP réfléchit à ouvrir un lieu de répit pour accueillir les parents afin de garantir un meilleur accompagnement.

Les chiffres clés de l'activité en 2022

	Admissions	Sorties	Passerelles
CAFS	0	4	0
Internat Vitry	12	4	4
Internat Cachan	2	3	1
Semi-internat Vitry	24	16	4
Semi-internat Joinville-le-Pont	5	2	0
SESSAD Boissy	8	6	3
SESSAD Champigny	10	8	2
SESSAD Choisy-le-Roi	4	5	0
SESSAD Vitry	5	5	1
Total	70	53	15

128,52
ETP



ITEP

77 Mosaïques



L'ITEP 77 Mosaïques est composé de 5 sites répartis en Seine-et-Marne pour 188 places agréées :

- 1 site à Saint-Thibault-des-Vignes (8 places d'internat, 36 places semi-internat (11 enfants 6/12 ans & 25 adolescents)
- 1 site à Bois-le-Roi (8 places d'internat, 21 places semi-internat, 15 places CAFS, 10 places SESSAD 16/20)
- 1 site à Noisiel : 30 places de SESSAD
- 1 site à Melun : 30 places de SESSAD
- 1 site à Coulommiers : 30 places de SESSAD

Mise en place du DITEP dans une logique de parcours avec plusieurs modalités d'accompagnement en simultanés pouvant mobiliser :

- Hébergement & prise en charge de jour
- Inclusion scolaire & ambulatoire
- Accueil séquentiel

Les missions de l'établissement

L'ITEP 77 Mosaïques accueille des enfants et des adolescents présentant des difficultés psychologiques dont l'expression, notamment l'intensité des troubles du comportement, perturbe gravement la socialisation et l'accès aux apprentissages. Les services de l'établissement accompagnent le développement des enfants et adolescents au moyen d'une intervention interdisciplinaire articulée autour des trois axes : thérapeutique, éducatif et pédagogique. Les modalités de prise en charge proposées se déclinent en fonction du projet personnel de l'enfant et sont notifiées par la MDPH.

Elles sont réalisées :

- avec de l'hébergement, en internat de semaine ou en centre d'accueil familial spécialisé ;
- sans hébergement, en semi internat ;
- en ambulatoire, en service d'éducation spécialisé et de soins à domicile (SESSAD).

L'accompagnement est mis en œuvre par des équipes composées d'éducateurs spécialisés, de médico-psy (psychologues, psychomotriciens), et d'enseignants de l'Éducation Nationale. Ces équipes sont pilotées par des cadres coordonnateurs et s'appuient sur l'expertise d'un médecin psychiatre.

Les projets structurants de l'établissement

DIU (Dossier Informatisé de l'Usager)

La solution MEDITEAM pour le DIU a été déployée tout au long de l'année sur les différents sites et modalités d'accompagnement des dossiers enfants sur l'année 2022. Elle a nécessité un travail amont de paramétrage pour prendre en compte l'organisation de l'établissement, un transfert des données pour alimenter la base de production, la formation des professionnels, la création et la mise à jour de tous les dossiers actifs.

Projet plateforme Mosaïque et transformation de l'offre

Un projet d'organisation et de relocalisation de l'établissement en plateforme de service a été élaboré sur l'année 2022, et a été inscrit dans les objectifs du prochain CPOM. En complément, la candidature de l'établissement a été retenue par l'Agence régionale de santé (ARS) pour bénéficier d'un accompagnement afin de le soutenir dans sa démarche de transformation de son offre en faveur d'une approche inclusive. La démarche d'accompagnement est pilotée par le CREAL Ile-de-France et comprend l'appui d'un cabinet de conseil. Elle est structurée au niveau de l'établissement par la mise en place d'un comité de pilotage avec les professionnels, lancé fin 2022.



AIDE AUX AIDANTS

L'ITEP organise des ateliers afin de soutenir les familles. Les rencontres ont lieu dans l'établissement autour d'ateliers thématiques liées à l'accompagnement des familles, des fratries et soutien à la parentalité.

Les chiffres clés de l'activité

 **73,4**
ETP

	Internat		Semi-internat		CAFS		SESSAD 16/20		SESSAD	
	2021	2022	2021	2022	2021	2022	2021	2022	2021	2022
Nombre de places installées	16	16	57	57	15	15	10	10	90	90
Nombre d'enfants pris en charge	22	9	87	102	19	14	16	15	135	132
Nombre de jours d'ouverture	211	211	211	211	300	300	211	211	211	211
Nombre de journées / actes réalisés	2 709	1 598	10 146	11 053	3 381	2 575	1 021	872	9 948	9 044
Taux d'occupation (%)	80,24	47,33	84,36	91,90	75,13	57,22	80,65	68,88	87,30	79,38
DMS (an)	1	-	1,8	1,8	8,2	2,7	5 mois	1,3	2,8	2,8

CAMSP

Vitry / Champigny



Le CAMSP, créé en 1996, est une structure ambulatoire implantée sur le Val-de-Marne et localisée depuis 2016 sur les communes de Vitry-sur-Seine et de Champigny-sur-Marne. Son agrément autorise l'accueil respectif de 70 et 85 places. Son financement se partage entre l'Assurance Maladie (soit 80%) et le Conseil Général du département du Val-de-Marne. Le CAMSP accompagne dans leur développement les enfants, de leur naissance à leurs six ans, ainsi que leurs familles.

Les missions de l'établissement

Les missions du CAMSP sont multiples et complémentaires afin d'une part d'assurer l'accueil et l'accompagnement global des jeunes enfants de moins de six ans atteints ou présentant un risque de développer un handicap, et d'autre part d'offrir soutien et conseils à leurs familles. Des actions spécialisées sont dispensées pour le dépistage et le diagnostic précoce des déficits et troubles, la prévention ou les conséquences de ces troubles, la cure ambulatoire et la rééducation précoce, l'accompagnement des familles et le soutien à l'inclusion sociale, scolaire et culturelle à partir d'une approche globale.



Les projets structurants de l'établissement

CAMSP PETITS PAS

L'année 2022 fut riche en multiples projets qui concernent des conventions : la Convention PCO-PDAP signée avec la Fondation Vallée et l'Association APSI orientée vers un public présentant des troubles neuro-développementaux et visant le dépistage, le diagnostic et un début de prise en charge. La seconde avec le Centre nautique de Villejuif fut l'occasion d'expérimenter au cours du premier semestre de la kinésithérapie en petit bassin auprès d'enfants souffrant de déficience motrice ou de polyhandicap. Enfin une tentative d'accès au cinéma municipal pour les enfants les plus âgés dans le virage inclusif culturel n'a pu encore aboutir à ce jour, les courts métrages n'étant pas encore tout à fait adaptés à ce public.

CAMSP CADET ROUSSELLE

Un pré accueil a été mis en place depuis septembre 2022 au regard de l'absence de médecin sur le dernier trimestre et afin de pouvoir répondre aux demandes des familles sollicitant le CAMSP. Cet accueil a permis aux familles d'avoir un premier contact avec le CAMSP dans l'attente d'une consultation médicale. Sans se substituer à l'exercice indispensable d'un médecin, l'équipe a su accueillir les familles pour évaluer une partie de leurs besoins.



AIDE AUX AIDANTS

Le CAMSP accompagne les fratries dans la compréhension et l'acceptation des situations de handicap. Cet accompagnement se fait à travers le biais de groupes de fratries organisés plusieurs fois dans l'année. Le principe est de réunir, sans la présence des parents, des frères et sœurs mineurs d'enfants en situation de handicap accompagnés par le CAMSP.

Les chiffres clés de l'activité en 2022



19,31
ETP



Vitry : 161
Champigny : 188
enfants pris en charge



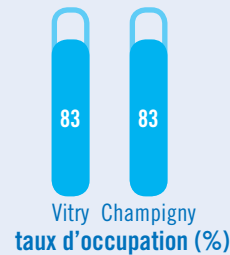
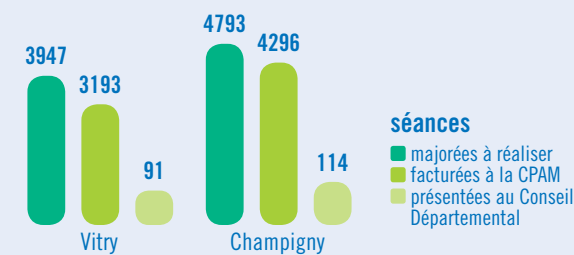
Vitry : 211
Champigny : 211
jours d'ouverture



Vitry : 4 300
Champigny : 4 900
forfait cible (cf. CPOM)



Vitry : 3204
Champigny : 4410
actes directs réalisés



IME

Solfège



L'IME Solfège accueille des adolescents de 12 à 20 ans porteurs de troubles du spectre autistique. L'établissement est implanté à Boulogne-Billancourt, au sein d'un bâtiment dont l'architecture et la répartition des espaces ont été conçues pour l'accompagnement de ces jeunes adolescents.

Les missions de l'établissement

L'IME a pour vocation de mettre en place des actions éducatives, pédagogiques et thérapeutiques permettant aux jeunes bénéficiaires de développer leurs capacités d'autonomie, de communication et de socialisation. Ces objectifs sont poursuivis par le travail autour de la séparation. L'internat séquentiel en est l'outil principal car il permet, une semaine sur trois, de la concrétiser.



Les projets structurants de l'établissement

Afin de promouvoir les actions autour du handicap, la mairie a mis en place le Prix Initiative Handicap. L'IME a gagné le premier prix et a pu ainsi financer un film documentaire. Durant trois jours, une équipe s'est déplacée afin de filmer le travail mis en place auprès des adolescents. Le film « l'IME Solfège, cœur de vie au cœur de la ville » est ainsi né et tout au long de l'année 2022 a été présenté à l'ensemble des équipes, aux familles, et aux divers partenaires.

L'équipe pluridisciplinaire s'est attelée à finaliser le projet de Guidance Parentale. Il a pour but d'accompagner les familles dans la prise en charge de leurs enfants, et plus particulièrement lorsque des difficultés perdurent.

Différents projets d'aménagement se sont concrétisés ou poursuivis. Un chalet de bricolage a été construit durant l'été. Dès la rentrée, les jeunes ont pu se lancer dans la fabrication de divers matériels. La cuisine pédagogique a également été finalisée permettant ainsi de travailler autour de l'alimentaire. Enfin, grâce à l'Association Bouchons d'Amour, la Fondation Otis, la Fondation Orange, l'IME va bénéficier d'une Cour Sensorielle qui permettra au jeune public accueilli d'explorer ses sensations et ressentis.

Enfin, l'accès au sport continue de se développer avec le recrutement d'un éducateur sportif. De nombreux partenariats se sont poursuivis, en particulier avec Plein Air handicap et Sport handicap.



AIDE AUX AIDANTS

L'IME Solfège organise des ateliers avec les familles. Ces ateliers sont collectifs et ont pour vocation de sensibiliser les parents sur des thématiques spécifiques et variées : douleurs, accès aux soins, gestion des troubles du comportement, gestion des temps de loisirs...

Les chiffres clés de l'activité en 2022



18,38
ETP



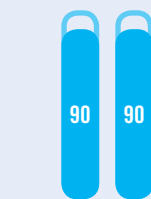
20
places



22
enfants



3 796
journées



2021 2022
taux d'occupation



>20 ans
7
amendements
creton



Pôle médico-social

Adultes

Plateforme Acti+ Lieusaint

ESPO-ESRP Aubervilliers

ESRP Beauvoir

SAMSAH 92

ESPO 78

Plateforme Acti+

Lieusaint



La Plateforme ACTI+ Lieusaint est dédiée à l'inclusion socio professionnelle des personnes en situation de handicap. Elle est composée d'un ensemble de services et d'établissements coordonnés et regroupés au sein de trois Départements :

- **Un département Projets et Potentiels** (Préorientation classique, préorientation pour personnes à besoins spécifiques, remise à niveau, UEROS Francilienne et son stage de réentrainement, Dispositif d'insertion professionnelle pour les jeunes en situation de handicap déscolarisés)
- **Un département Formation** (Pôles d'expertise surdité, BPJEPS, AMB, FLE, etc.)
- **Un département Travail** (ESAT, emploi accompagné, pôle d'expérimentation et d'évaluation technique)

Parce que l'inclusion par le travail et la formation ne peuvent se penser indépendamment de la santé, de l'insertion sociale, de la mobilité et de l'accès à la culture, ACTI+ Lieusaint agit en diversifiant ses leviers d'actions :

- **Un pôle MPS** (médico-psycho-social) au plus près des besoins sociaux et de santé (psychique et somatique) des bénéficiaires.
- **Un système d'hébergement** adapté et son service de restauration au cœur même d'ACTI+ Lieusaint.
- **Une auto-école adaptée** favorisant les capacités de mobilité des personnes en situation de handicap.
- **Un appartement d'expérimentations** facilitant l'autonomisation des personnes.
- **Une politique d'accès à la culture et au sport** dynamique et accessible.

Parce que certaines situations complexes nécessitent l'intervention de plusieurs organismes gestionnaires, l'UGECAM Ile-de-France a mis en place avec l'Association Les Amis de Germenoy une plateforme de coopération territoriale afin :

- D'améliorer la qualité des ressources mobilisées au sein des ESMS (optimisation).
- D'augmenter les leviers d'accompagnement auprès des personnes en situation de handicap (mutualisation).
- De renforcer leur articulation afin de garantir une vraie fluidité au sein des parcours de vie des personnes accompagnées (coopération).

Les missions de l'établissement

Notre plateforme n'a pas simplement pour objectif d'aider les personnes en situation de handicap à élaborer un projet d'Inclusion socio-professionnel. Elle a pour finalité de redonner confiance aux bénéficiaires en les associant à chacune des démarches les concernant.

La réalisation des projets n'est ainsi pas une fin en soi. C'est en fait une étape qui permet à une personne de se construire comme citoyen.e à part entière autour d'un projet à réaliser.

Le travail sur l'émergence du projet doit alors permettre de se mobiliser et de mobiliser son environnement dans une véritable dynamique d'autodétermination.

Les projets structurants de l'établissement

L'année 2022 a été marquée par le déploiement du projet de pair aide au sein de notre plateforme. Cela intègre totalement le mouvement de transformation de nos établissements.

Effectivement, ce projet rentre dans le mouvement plus large de transformation de notre secteur médico-social. Il est ainsi totalement relié à tous nos autres projets. Pour le dire de manière plus schématique, nous avons commencé à entamer en 2022 une triple transformation :

- Une transformation structurelle débouchant sur un changement profond de nos modèles organisationnels (plateforme ACTI+, plateforme territoriale A4+, etc.)

- Une transformation fonctionnelle débouchant sur un enrichissement et renforcement de nos leviers d'actions (formalisation de nos pratiques, structuration de notre fonctionnement, amélioration de nos systèmes collaboratifs, etc.)

- Une transformation culturelle débouchant sur le développement de la pair aide et de l'auto-détermination et donc du regard que nous portons sur l'altérité.

Cette triple transformation structurelle/fonctionnelle/culturelle a alors pour ambition de modifier le modèle anthropologique sur lequel est basé notre secteur médico-social et nos différents établissements. Cette transformation pourra du reste s'appuyer également en 2023 sur les groupes de travail que nous allons mettre en place avec le soutien du CREAL.



AIDE AUX AIDANTS

Le site peut proposer des conseils et de l'information sur les acteurs ressources et peut orienter les aidants.

Les chiffres clés de l'activité en 2022

ESPO/ESRP



130
places



219 + 344*
bénéficiaires
* pour A4+



29 900
journées
théoriques

24 962
journées
réalisées



88 83
2021 2022
taux d'occupation

UEROS



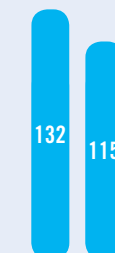
20
places



68
bénéficiaires



5 275
journées



132 115
2021 2022
taux d'occupation



83,69
ETP
(ESAT inclus)

Consultez les annexes en fin de rapport pour les chiffres clés de l'activité de l'ESAT

ESPO-ESRP d'Aubervilliers



L'ESPO-ESRP d'Aubervilliers est un acteur de la réadaptation professionnelle pour les personnes en situation de handicap orientées par les CDAPH (Commission des Droits à l'Autonomie des Personnes Handicapées) en vue de leur insertion ou réinsertion professionnelle compatible avec leur limitation de santé. Spécialisé dans la prise en charge globale des personnes en situation de handicap afin de les accompagner vers un retour à l'emploi durable, l'Établissement et Services de réadaptation professionnelle d'Aubervilliers dispense des formations d'orientation, pré-qualifiantes et qualifiantes.

Les missions de l'établissement

Le service Médical-Paramédical-Social (MPS), l'une des ressources essentielles de l'ESPO/ESRP, permet à la personne accueillie de réaliser son parcours dans les meilleures conditions.

L'équipe MPS (médecin, psychiatre, infirmière, psychologues, assistante sociale, ergonomiste et assistante) apporte une réponse globale et un accompagnement personnalisé aux problématiques posées afin que chaque bénéficiaire puisse atteindre les objectifs de son parcours de réadaptation professionnelle (définition du projet professionnel, retour à l'emploi...). Des aménagements afin de tenir compte de la fatigabilité aux suivis individuels, en passant par de la prévention sur des thématiques santé prioritaires, un seul mot d'ordre : être au plus près des besoins de la personne.

Le MPS œuvre en étroite collaboration avec les équipes des autres services de l'établissement afin de sécuriser et faciliter le parcours de chaque bénéficiaire. Situé en milieu urbain, l'ESPO-ESRP d'Aubervilliers est au cœur d'un important bassin d'emplois et des réseaux sociaux et médico-sociaux franciliens.

L'ESPO-ESRP d'Aubervilliers dispense les formations d'orientation, pré-qualifiantes et qualifiantes suivantes :

Formations pré-qualifiantes :

- Préorientation (PREO)
- Mise à niveau et préparatoire (MAN)
- Français langue étrangère (FLE)
- Alphabétisation (ALPHA)
- Préparatoire aux métiers du Numérique (PMN)
- Préparatoire aux métiers de l'Optique (PMO)

Formations qualifiantes

- Technicien montage et vente d'optique & lunetterie (TMVOL)
- Employé administratif et accueil (EAA)
- Comptable assistant (CA)

Les projets structurants de l'établissement

Portes Ouvertes

En 2022, un événement marquant a été conçu et porté par l'ensemble des professionnels de l'établissement d'Aubervilliers : la première Journée Portes Ouvertes, le 23 juin 2022.

Collaboration avec l'Éducation nationale

Dans le cadre du comité départemental de l'école inclusive, des groupes de travail ont été mis en place en 2021, sur le département de Seine-Saint-Denis, avec la participation de la MDPH et des ESPO-ESRP. L'un des groupes de travail, « Optimiser l'orientation des élèves en situation de handicap après la 3^{ème} et l'insertion professionnelle post CAP » s'est imposé. Le constat étant fait que les élèves en situation de handicap se retrouvent dans un nombre limité de formations. Il s'agit d'ouvrir les possibles pour les jeunes et participer à la Transformation de l'Offre de service.

Un premier temps d'impulsion s'est fait sous la forme de rencontres professionnelles entre les acteurs de l'Éducation nationale de la Seine-Saint-Denis et les différents opérateurs pouvant accompagner ces publics.

Dans un second temps, ces rencontres ont permis de construire des partenariats privilégiés pour enrichir le parcours avenir de chaque jeune (cheminement de leur réflexion sur leur future formation professionnelle).

L'objectif est de permettre aux coordonnateurs d'ULIS collèges et lycées, directeurs de SEGPA, psychologues EN (principaux interlocuteurs des familles sur les questions d'orientation) d'avoir une connaissance optimale des possibles en terme d'orientation professionnelle après la 3^{ème} ou d'insertion professionnelle dans un second temps. Les opérateurs sont nombreux, chacun ayant son référent insertion handicap ou référent handicap. Le chantier se poursuit sur 2023.

Convention avec la CPAM pour la prévention de la désinsertion professionnelle des travailleurs indépendants

Depuis 2021, cette convention a pour objectif de pouvoir accompagner à terme les travailleurs indépendants en situation de handicap dans une finalité d'adaptation de poste ou de formation.

Une évaluation médicale est réalisée, et des préconisations sont adaptées pour sécuriser le parcours de la personne.

La vie du centre

Après 10 années d'exercice au sein de l'établissement et du Groupe UGECAM en qualité de Responsable Pédagogique, Madame Dorienne AUMON partira en retraite au mois de juin. Tout le personnel de l'établissement la félicite chaleureusement !



AIDE AUX AIDANTS

L'établissement a aménagé le parcours de formation d'un stagiaire lui-même aidant afin qu'il puisse s'occuper de son proche.

Les chiffres clés de l'activité en 2022



35,07
ETP



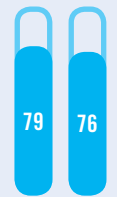
110
places



209
bénéficiaires



19 236
journées



79 76
2021 2022
taux d'occupation

ESRP

Beauvoir



L'équipe pluridisciplinaire de l'ESRP Beauvoir accompagne des personnes reconnues travailleurs handicapés après une orientation de la Commission des Droits et Autonomie des Personnes Handicapées (CDAPH). La capacité d'accueil s'élève à 120 places (dont 60 places d'internat). L'ensemble du dispositif de formation est certifié QUALIOP1.

En amont, l'offre s'articule autour de 4 actions (ou dispositifs) :

- FLE (Français Langue Etrangère) à visée professionnelle (11 mois)
- Mise à niveau (6 mois)
- Orient' Santé pré-qualifiant vers les métiers de la santé (14 semaines)
- Pass P'As (dispositif d'insertion professionnelle pour des TSA sans déficience intellectuelle)

L'espace de Formation Professionnelle repose sur 4 produits de formation reconnus :

- Employé(e) Administratif (ve) et d'Accueil (EAA - Niveau 3)
- Secrétaire Assistant(e) Médico-Social(e) (SAMS - Niveau 4)
- Technicien de laboratoire (TL - Niveau 4)
- Développeur web web mobile (Niveau 5)

Les missions de l'établissement

Le décret n°2020-1216 du 2 octobre 2020 définit de manière détaillée les missions et les conditions d'organisation et de fonctionnement des ESRP : Etablissements et Services de Réadaptation Professionnelle. Le changement de dénomination appelle de nouvelles modalités d'intervention.

Vers une société plus inclusive, l'offre de prestations souples et modulables s'articule avec le droit commun au plus près de la personne accompagnée en réponse à ses besoins dans le cadre de son parcours. Il s'agit par la même occasion de renforcer l'autodétermination des personnes.

Les missions de l'établissement

Le décret n°2020-1216 du 2 octobre 2020 définit de manière détaillée les missions et les conditions d'organisation et de fonctionnement des ESRP : Etablissements et Services de Réadaptation Professionnelle. Le changement de dénomination appelle de nouvelles modalités d'intervention. Vers une société plus inclusive, l'offre de prestations souples et modulables s'articule avec le droit commun au plus près de la personne accompagnée en réponse à ses besoins dans le cadre de son parcours. Il s'agit par la même occasion de renforcer l'autodétermination des personnes.

Les projets structurants de l'établissement

Tout d'abord, l'établissement a mis en place en juillet 2022 le dispositif Pass P'AS et a communiqué auprès des SPE, MDPH, CRAIF. 8 stagiaires adultes ont été accueillis (dont 7 TSA-SDI et 1 avec un trouble des interactions sociales). La moyenne d'âge s'établit à 24 ans (étendue de 18-29ans). Ils viennent de la région parisienne (5 stagiaires de l'Essonne) et un seul de province. 5 stagiaires sont internes contre 3 externes. Vous trouverez ci-dessous leur provenance :

- Usager/famille : 2
- MDPH : 1
- Interne UGECAM : 3
- Autres : 2
- SPE : 0

L'accompagnement s'articule autour :

- D'ateliers de groupe (habiletés sociales, théâtre, sorties, travail de projet, recherches de stages)
- De Suivi individuel (adaptations, recherche de stage, entraînement aux transports en commun)
- De relations avec les entreprises (sensibilisations, bilans en cours et fin de stage)
- De la Poursuite du développement du réseau partenarial

Gilles MARTI, médecin, a été formé à l'ISRP de Boulogne et obtenu le CNIA en octobre 2022. Les équipes ont été sensibilisées aux troubles du spectre de l'autisme (TSA).

Enfin, l'initiation d'une coordination conjointe entre les dispositifs Pass P'As et Pass' SPOR Pro de L'ESRP d'ACTI+ Lieusaint a été engagée à l'occasion d'une situation d'accompagnement spécifique.

Ensuite, après une 1^{ère} session concluante fin 2021, le dispositif Orient'Santé a accueilli sa 2^{ème} promotion du 19/09/2022 au 23/12/2022. 8 stagiaires en situation de handicap (7 femmes et 1 homme) ont ainsi été accompagnés dans leur projet professionnel vers un métier du soin.

À l'entrée, les projets professionnels des 8 stagiaires accueillis se répartissaient comme tel : 4 projets aide-soignant, 3 projets infirmier et 1 projet accompagnant éducatif et social.



AIDE AUX AIDANTS

L'ESRP Beauvoir organise des ateliers sur l'aide à la parentalité et y convie les proches.

Les chiffres clés de l'activité en 2022



44,13
ETP



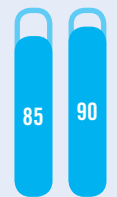
120
places



192
bénéficiaires



24 746
journées



85 90
2021 2022
taux d'occupation

SAMSAH 92



Le SAMSAH 92 (Service d'Accompagnement Médico-Social pour Adultes Handicapés) accompagne dans leur domicile jusqu'à 20 adultes résidents des Hauts-de-Seine, victimes de lésions cérébrales acquises non dégénératives et présentant des troubles cognitifs et comportementaux avec ou sans trouble moteur associé se répercutant sur l'autonomie et/ou l'insertion socio-professionnelle.

Les missions de l'établissement

Le SAMSAH intervient sur notification MDPH auprès de bénéficiaires adultes cérébrolésés et domiciliés dans les Hauts-de-Seine. Dans le respect du projet de vie, le SAMSAH 92 :

- Met en œuvre des stratégies de compensation du handicap au domicile ;
- Coordonne le parcours de soin de la personne ;
- Aide à développer la vie sociale de la personne ;
- Aide à la réalisation des démarches socio-administratives ;
- Apporte un soutien psychologique de la personne ou de son entourage ;
- Aide à la recherche ou au maintien dans l'emploi, dans la formation.



Les projets structurants de l'établissement

Réalisation de l'auto-évaluation HAS

En vue de préparer l'évaluation HAS du 1^{er} semestre 2023, le SAMSAH a réalisé une auto-évaluation sur la base du nouveau manuel publié par la Haute Autorité de Santé.

De nombreux points forts ont été identifiés parmi lesquels les dimensions d'accompagnement à l'autonomie, d'accompagnement à la santé et de co-construction et personnalisation du projet d'accompagnement.

Organisation d'actions en sport santé

Le SAMSAH a développé des actions de sport-santé :

- Une expérimentation avec une maison sport santé délivrant des prestations d'activités physiques adaptées au domicile de certains bénéficiaires ;
- Des orientations vers le Pôle Parasport Santé de l'AP-HP pour démarrer ou reprendre une activité sportive de loisirs régulière ;
- L'organisation d'une journée de char à voile avec plusieurs bénéficiaires.

Aide aux aidants

Le SAMSAH continue d'identifier les aidants, d'évaluer leurs besoins et de leur proposer des solutions. Le SAMSAH a rencontré les 4 plateformes d'accompagnement et de répit des Hauts-de-Seine et peut dorénavant orienter les aidants des bénéficiaires du SAMSAH vers leurs services et prestations. Les réflexions sur les aidants vont se poursuivre en 2023.

Participation à l'expérimentation SERAFIN-PH

Le SAMSAH a participé à l'expérimentation SERAFIN-PH (échantillon tronc commun) pour aider les pouvoirs publics à comprendre et mesurer l'activité dans les établissements et services médico-sociaux.



AIDE AUX AIDANTS

Le SAMSAH 92 organise des séjours de répit en établissement et oriente les aidants vers les plateformes de répit et d'accompagnement.

Les chiffres clés de l'activité en 2022



6,25
ETP



20
places



30
bénéficiaires



5 369
journées



107 107
2021 2022
taux d'occupation

ESPO 78



L'ESPO 78 (Etablissement et Service de Pré-Orientation) accueille des adultes en situation de handicap avec pour objectif un accompagnement vers un retour à la vie professionnelle.

Pour répondre aux besoins de la population des Yvelines, l'ESPO 78 est installé sur deux sites :

- à Rambouillet : sur celui du CERRSY (Centre de Rééducation et de Réadaptation Sud Yvelines)
- à Poissy : sur le Technoparc



Les missions de l'établissement

L'ESPO 78 permet aux personnes ayant une RQTH d'élaborer un projet d'insertion professionnelle réaliste et individualisé sur une période de 8 à 12 semaines avec l'appui d'une équipe pluridisciplinaire. Il participe à l'accueil, l'information, l'évaluation, l'autonomie de la démarche d'émergence jusqu'à la confirmation du projet ; ainsi qu'à la préparation à l'insertion menant à une formation en ESRP ou de droit commun, ou un retour à l'emploi direct. Afin de faciliter la réinsertion professionnelle, des stages d'observation en entreprise sont réalisés.

Les projets structurants de l'établissement

Projet culturel : accès à la lecture

Dans le cadre de l'accès à la culture, l'ESPO 78 s'est engagé à créer une boîte à livres sur chacun des deux sites de l'établissement ainsi qu'un Café/Débat permettant, autour des lectures, d'échanger et d'enrichir les réflexions des bénéficiaires dans une dynamique de reprise professionnelle.

Cette action permet également aux personnes accueillies dans l'établissement médico-social d'accéder pleinement à leur citoyenneté et de s'inscrire dans la société.

Ce projet a été élaboré avec et pour les stagiaires de Rambouillet et Poissy. Sa mise en place a eu lieu le 8 mars 2022. Cette boîte à livres, dénommée « Boîte des rêves » par les stagiaires, représente un accès privilégié à la lecture, à titre gratuit, et pendant la période de pré-orientation. Elle permet le partage, les échanges, la réflexion et le don. N'importe quel livre peut être choisi, emporté ou échangé. Dans le prolongement de cette action, un atelier lecture/débat a été organisé le 31 mars 2022. Cette action permet d'établir une communication en groupe, de débattre sur des sujets dont l'objectif est de se réunir et d'enrichir les réflexions, en gardant toujours à l'esprit une dynamique liée à la reprise professionnelle.



AIDE AUX AIDANTS

L'ESPO 78 propose des conseils et de l'information sur les autres acteurs, une aide à la mise en œuvre des relais, et des orientations vers des acteurs ressource.

Les chiffres clés de l'activité en 2022



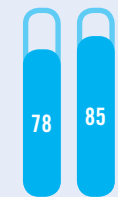
7,05
ETP



81
bénéficiaires



4 565
jours

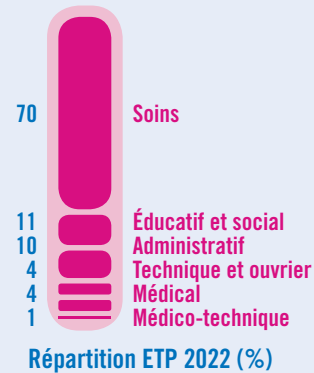


2021 2022
taux d'occupation

ANNEXES – PÔLE SANITAIRE

Espace Pédiatrique Alice Blumes-Ribes

Répartition des patients - HC	Séjours	Répartition des patients - HDJ	Journées
Affections et traumatismes du système ostéoarticulaire	56%	Affections du système nerveux	49%
Affections du système nerveux	34%	Affections et traumatismes du système ostéoarticulaire	19%
Affections de l'appareil respiratoire	5%	Affections endocriniennes, métaboliques et nutritionnelles	18%
Affections endocriniennes, métaboliques et nutritionnelles	2%	Affections de l'appareil respiratoire	8%
Affections du sang, des organes hématopoïétiques, du système immunitaire et tumeurs malignes de siège imprécis ou diffus	2%	Affections du sang, des organes hématopoïétiques, du système immunitaire et tumeurs malignes de siège imprécis ou diffus	4%
Autres motifs de recours aux services de santé	1%	Troubles mentaux et du comportement	1%
Affections de l'appareil circulatoire	0%	Autres motifs de recours aux services de santé	1%
Affections de la peau, des tissus sous-cutanés et des seins	0%	Affections des organes digestifs	0%



Budget	2022
Charges	15 313 491,06
Produits	16 000 531,51
Résultat	687 040,45

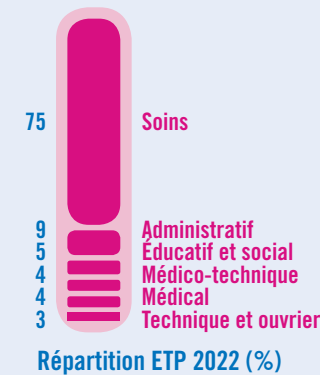
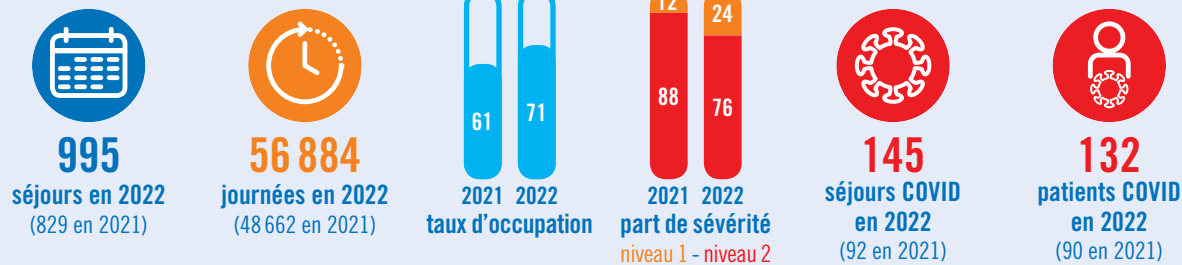
Hospitalisation de jour



Répartition des patients - HC	Séjours	Répartition des patients - HDJ	Séjours
Affections et traumatismes du système ostéoarticulaire	54%	Affections et traumatismes du système ostéoarticulaire	66%
Affections du système nerveux	25%	Affections du système nerveux	31%
Affections de la peau, des tissus sous-cutanés et des seins	10%	Affections de la peau, des tissus sous-cutanés et des seins	2%
Affections de l'appareil circulatoire	4%	Affections de l'appareil circulatoire	0%
Affections de l'appareil respiratoire	2%	Affections de l'appareil respiratoire	0%
Affections des organes digestifs	2%	Affections du sang, des organes hématopoïétiques, du système immunitaire et tumeurs malignes de siège imprécis ou diffus	0%
Affections de l'appareil génito-urinaire	1%	Troubles mentaux et du comportement	0%
Autres motifs de recours aux services de santé	1%	Affections de l'appareil génito-urinaire	0%
Affections du sang, des organes hématopoïétiques, du système immunitaire et tumeurs malignes de siège imprécis ou diffus	1%	Autres motifs de recours aux services de santé	0%
Troubles mentaux et du comportement	1%		
Certaines maladies infectieuses, virales ou parasitaires	0%		
Affections endocriniennes, métaboliques et nutritionnelles	0%		
Affections de l'œil	0%		

Centre de Réadaptation de Coubert

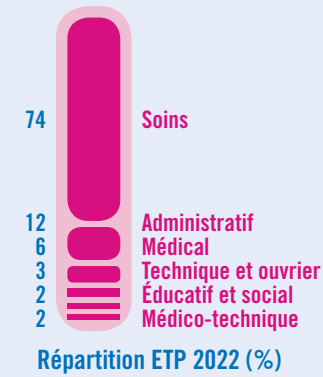
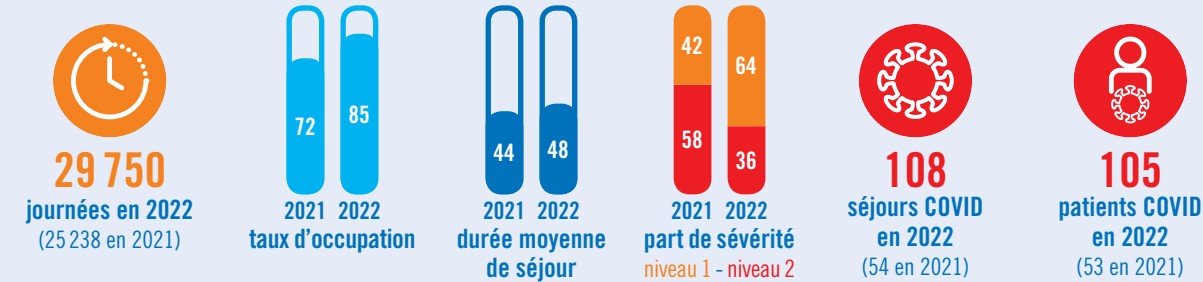
Hospitalisation complète



Budget	2022
Charges	39 115 369,80
Produits	39 977 883,05
Résultat	862 513,25

ESSR Le Prieuré

Hospitalisation complète



Budget	2022
Charges	13 351 419,62
Produits	14 034 969,58
Résultat	683 549,96

Hospitalisation de jour

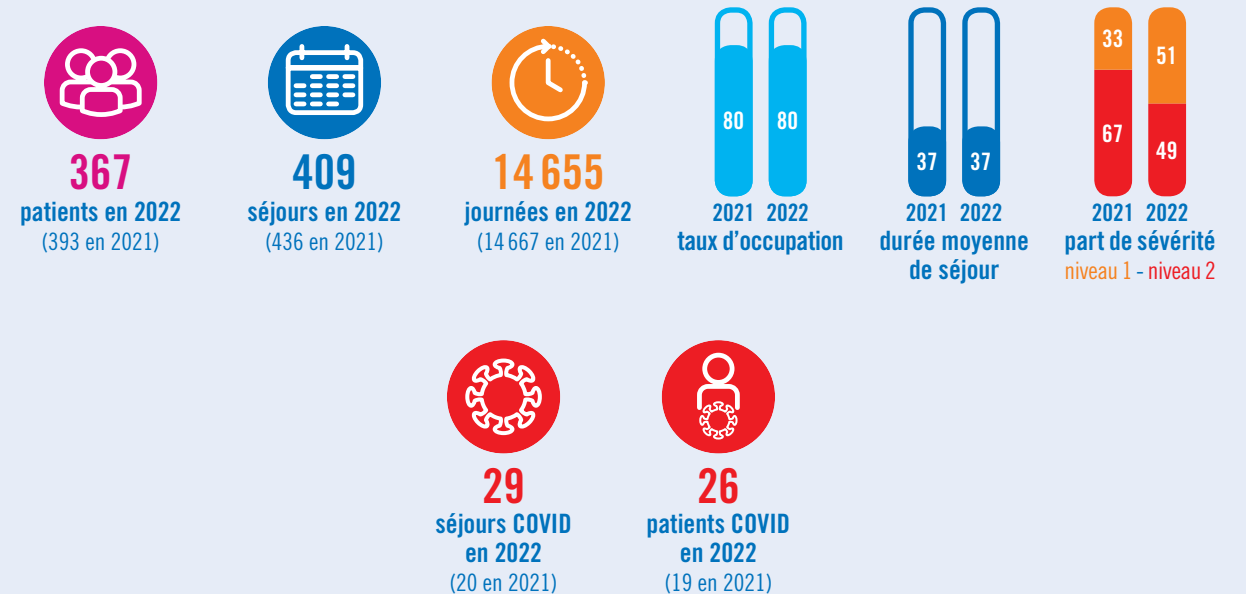


Répartition des patients - HC	Séjours
Affections et traumatismes du système ostéoarticulaire	42%
Affections de l'appareil circulatoire	13%
Affections des organes digestifs	10%
Affections du système nerveux	9%
Affections de l'appareil respiratoire	9%
Autres motifs de recours aux services de santé	6%
Affections de l'appareil génito-urinaire	5%
Affections du sang, des organes hématopoïétiques, du système immunitaire et tumeurs malignes de siège imprécis ou diffus	2%
Affections de la peau, des tissus sous-cutanés et des seins	1%
Affections endocriniennes, métaboliques et nutritionnelles	1%
Troubles mentaux et du comportement	1%
Certaines maladies infectieuses, virales ou parasitaires	1%
Affections des oreilles, du nez, de la gorge, de la bouche et des dents	0%

Répartition des patients - HDJ	Séjours
Affections du système nerveux	76%
Affections et traumatismes du système ostéoarticulaire	12%
Troubles mentaux et du comportement	7%
Autres motifs de recours aux services de santé	5%
Affections de l'appareil circulatoire	1%
Affections de l'appareil respiratoire	0%

Le CERRSY

Hospitalisation complète



Hospitalisation de jour



369
patients en 2022
(322 en 2021)



11 617
journées en 2022
(11 666 en 2021)



2021 2022
taux d'occupation



304
consultations
externes en 2022
(324 en 2021)

Répartition des patients - HC

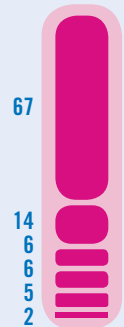
Affection	Séjours
Affections et traumatismes du système ostéoarticulaire	78%
Affections du système nerveux	22%

Séjours

Répartition des patients - HDJ

Affection	Séjours
Affections et traumatismes du système ostéoarticulaire	73%
Affections du système nerveux	27%

Séjours

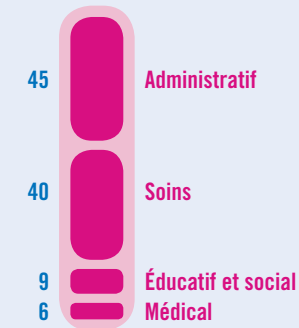


Répartition ETP 2022 (%)

Budget	2022
Charges	11 121 375,57
Produits	11 822 181,85
Résultat	700 806,28

ANNEXES – PÔLE MÉDICO-SOCIAL ENFANTS

CMPP Délepine



Répartition ETP 2022 (%)

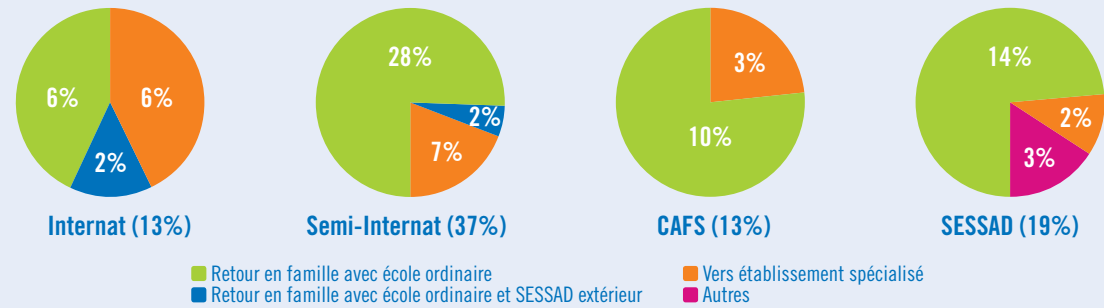
Budget	2022
Charges	892 273,41
Produits	880 677,26
Résultat	-11 596,15

ITEP Le Coteau

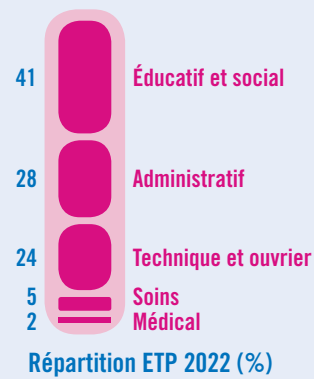
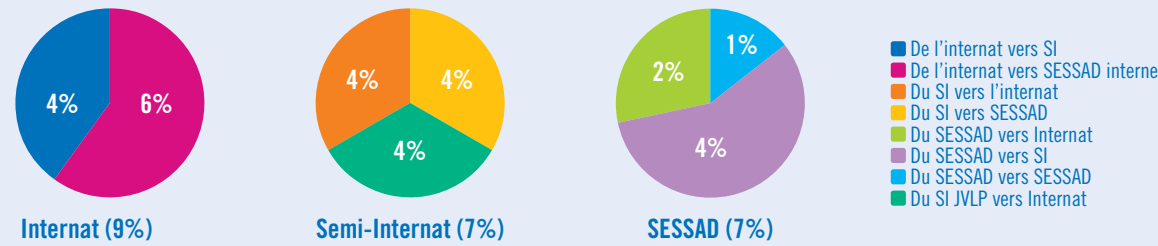
Activité ITEP Le Coteau	Internat		Semi-internat		CAFS		SI Joinville-le-Pont	
	2021	2022	2021	2022	2021	2022	2021	2022
Nombre de places installées	54	54	54	54	30	30	18	18
Nombre d'enfants pris en charge	59	61	64	66	19	18	17	15
Nombre de jours d'ouverture	211	211	211	211	300	300	211	211
Nombre de journées réalisées	8 816	9 397	7 230	7 388	4 992	4 714	1 950	2 047
Taux d'occupation (%)	77	82	64	65	55	52	51	54
DMS (an)	4,05	2,4	3,5	4,8	9	8,33	4	2,4

Activité	SESSAD	
	2021	2022
Nombre de places installées	96	96
Nombre d'enfants pris en charge	106	113
Nombre de semaines ouverture	42,2	42,2
Nombre d'actes réalisés	9 851	11 224
Taux d'occupation (%)	81	92
DMS (an)	2,5	2,8

Sorties et orientations DITEP 2022



Dispositif / Passerelles 2022

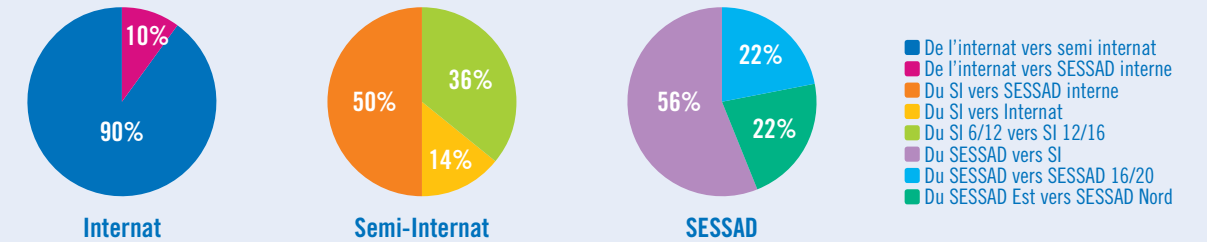


Budget ITEP Le Coteau		2022
Charges		10 377 778,74
Produits		10 532 967,61
Résultat		155 188,87

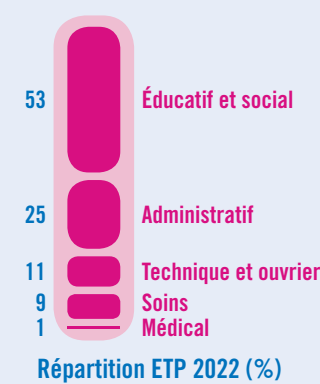
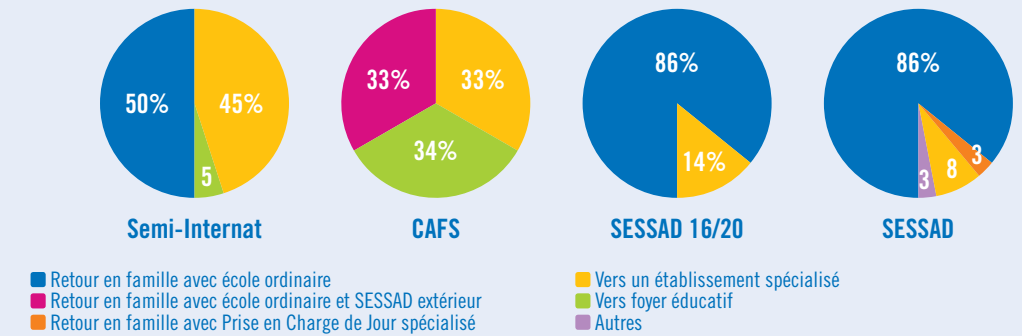
Budget SESSAD 94		2022
Charges		1 975 351,41
Produits		2 106 394,68
Résultat		131 043,27

ITEP 77 Mosaïques

Passerelles entre les services de l'ITEP 2022



Sorties et orientations : Sortants du DITEP

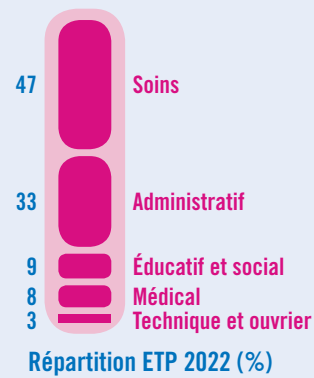


Budget ITEP Mosaïques		2022
Charges		6 268 196,16
Produits		6 438 292,57
Résultat		170 096,41

Budget SESSAD 77		2022
Charges		2 177 240,98
Produits		2 243 713,25
Résultat		66 472,27

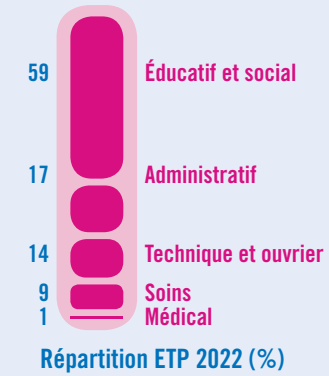
CAMSP Petits Pas et Cadet Rousselle

Sorties et orientations (tous niveaux confondus)	Vitry-sur-Seine		Champigny-sur-Marne	
	2021	2022	2021	2022
Nombre d'orientations vers une autre structure	45	30	28	18
Nombre de déménagements	2	3	3	26
Nombre de fins de traitement	5	2	4	2
Pas de suivi nécessaire	7	5	15	10
Autre choix parental	1	1	2	0
Décès	1	1	1	0
Total	61	42	53	56



Budget	2022
Charges	2 020 292,11
Produits	2 036 188,56
Résultat	15 896,45

IME Solfège



Budget	2022
Charges	1 814 805,75
Produits	1 860 946,36
Résultat	46 140,61

ANNEXES – PÔLE MÉDICO-SOCIAL ADULTES

Acti+ Lieusaint

Emploi accompagné

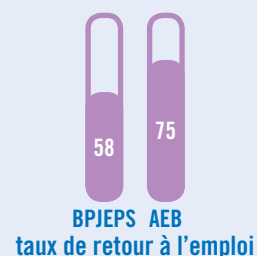
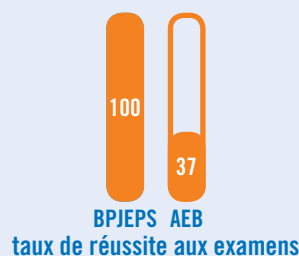


33 > 42*
places en 2022
(33 en 2021)
**à partir de septembre*



58
bénéficiaires en 2022
(45 en 2021)

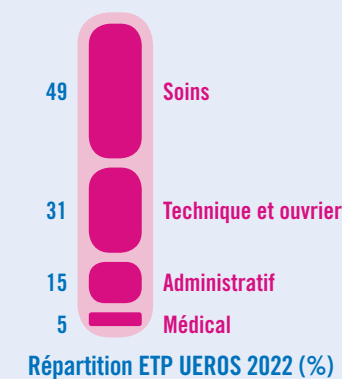
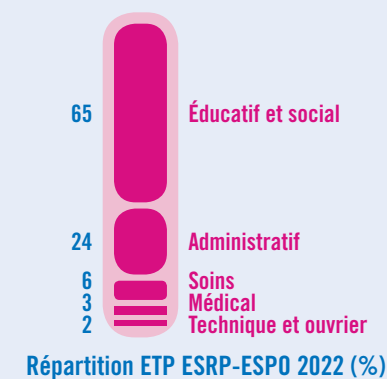
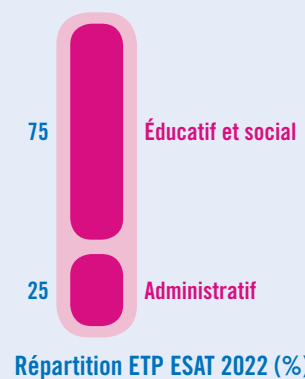
Réussite aux examens et retour dans l'emploi durable à 12 mois (%)



Taux de retour dans l'emploi par secteur d'activité à 12 mois (%)



Chiffre d'affaires ESAT	CA 2022	Évolution N-1
Espaces verts	244 869.47 €	-4.67 %
Production cuisine	202 710.45 €	+91.87 %
Hors les murs	38 074.50 €	-43.26 %
Nettoyage industriel locaux	45 557.00 €	-26.77 %
Gestion hôtelière	339 553.45 €	Pas de N-1
Total	870 764.87 €	+77.17 %

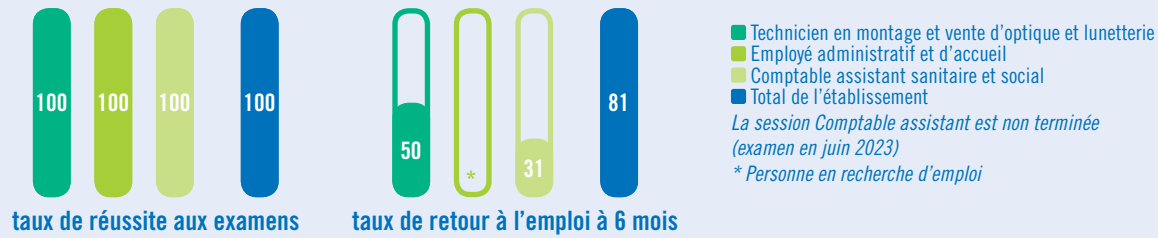


Budget ESRP Lieusaint	2022	Budget ESAT Social	2022
Charges	6 084 127,31	Charges	1 113 222,16
Produits	6 113 805,01	Produits	1 000 458,41
Résultat	29 677,70	Résultat	-112 763,75

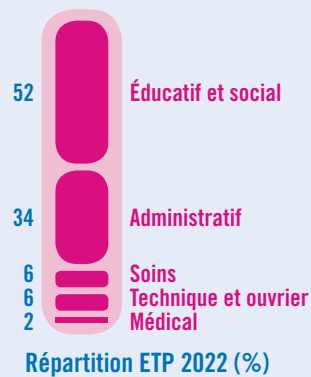
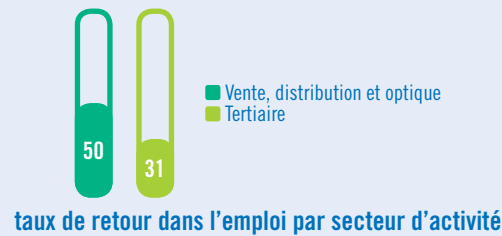
Budget ESAT Commercial	2022	Budget UEROS	2022
Charges	1 800 656,52	Charges	2 218 394,29
Produits	1 724 685,66	Produits	2 258 593,15
Résultat	-75 970,86	Résultat	40 198,86

ESRP-ESPO AUBERVILLIERS

Réussite aux examens et retour dans l'emploi durable à 12 mois (%)



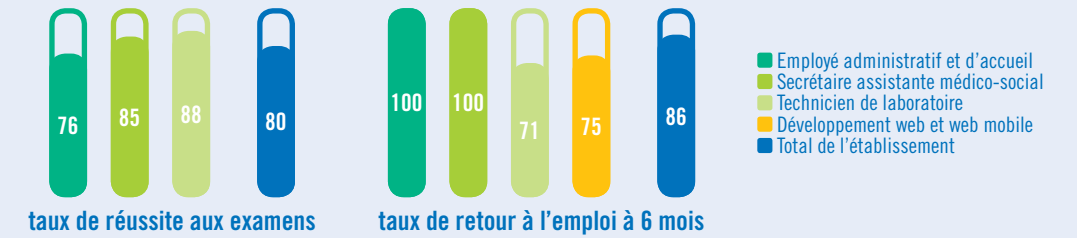
Retour à l'emploi par secteur d'activité à 6 mois (%)



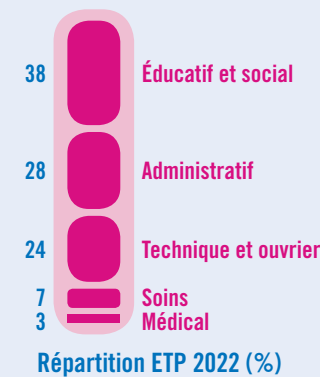
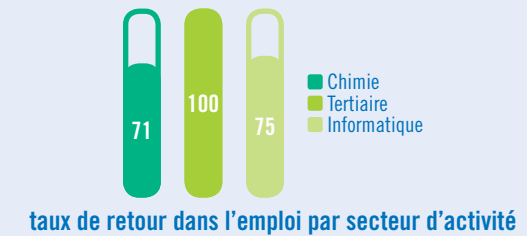
Budget	2022
Charges	3 940 239,50
Produits	3 870 586,93
Résultat	-69 652,57

ESRP BEAUVOIR

Réussite aux examens et retour dans l'emploi durable (%)



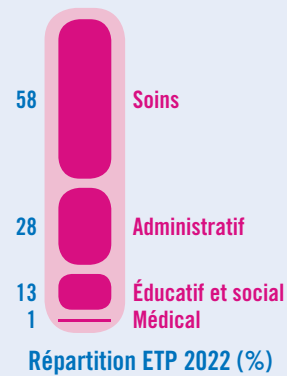
Retour à l'emploi par secteur d'activité à 12 mois (%)



Budget	2022
Charges	4 861 692,97
Produits	4 815 026,11
Résultat	-46 666,86

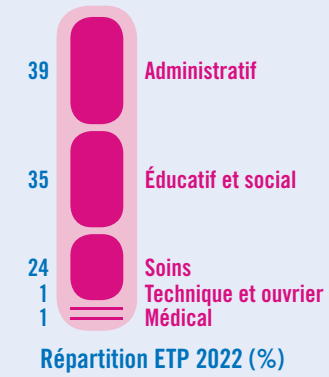
SAMSAH 92

Domaines d'interventions	Interventions (%)	Professionnels concernés	Personnes accompagnées
Administratif	12%	Médecin	24
Médical	14%	Infirmière	23
Vie quotidienne	17%	Psychologue clinicienne	21
Vie sociale	13%	Éducatrice spécialisée	26
Professionnel	6%	Ergothérapeute	29
Psychologue	15%	Assistante sociale	Poste vacant toute l'année
Projet personnalisé	23%	Psychologue du travail	4



Budget	2022
Charges	509 980,19
Produits	515 678,80
Résultat	5 698,61

ESPO 78



Budget	2022
Charges	856 384,62
Produits	887 008,30
Résultat	30 623,68

18 établissements et services sanitaires et médico-sociaux

au service des enfants, des adultes & du grand âge

Siège

4, place du Général de Gaulle 93100 Montreuil
Tél. : 01 58 10 10 00
siege.contact.idf@ugecam.assurance-maladie.fr

PÔLE SANITAIRE ENFANTS ET ADULTES

1 Espace Pédiatrique Alice Blum-Ribes

4, place du Général de Gaulle
93105 Montreuil Cedex
Tél. : 01 49 88 22 55
epabr.contact@ugecam.assurance-maladie.fr

2 Centre de Réadaptation de Coubert

Départementale 96 77170 Coubert
Tél. : 01 64 42 21 09
coubert.contact@ugecam.assurance-maladie.fr

3 ESSR Le Prieuré

4, rue Bezout - BP 80097
77212 Avon Cedex
Tél. : 01 64 69 63 85
leprieure.contact@ugecam.assurance-maladie.fr

4 Le CERRSY

BP 96 - 78513 Rambouillet Cedex
Tél. : 01 34 94 52 00
lecerrsy.contact@ugecam.assurance-maladie.fr

PÔLE MÉDICO-SOCIAL ENFANTS

5 CMPP Delépine

16, impasse Delépine 75011 Paris
Tél. : 01 55 25 16 00
cmppdelepine.contact@ugecam.assurance-maladie.fr

6 ITEP Le Coteau

Internat, semi-internat, CAFS et SESSAD de Vitry, de Choisy-le-Roi, de Boissy-Saint-Léger et de Champigny-sur-Marne.
Semi internat de Joinville-le-Pont, Internat de Cachan.
21, rue Verte
94400 Vitry-sur-Seine
Tél. : 01 46 81 19 00
itepcoteau.contact@ugecam.assurance-maladie.fr

7 ITEP 77-Mosaïques

Dont internat, semi-internat de Saint-Thibault
Dont SESSAD de Noisiel, Melun et Coulommiers
Dont internat, semi-internat et CAFS de Bois-le-Roi
1 bis, rue Louis de Broglie
77400 Saint-Thibault-des-Vignes
Tél. : 01 60 31 58 30
itep77.contact@ugecam.assurance-maladie.fr

8 CAMSP « Cadet Rousselle »

24, rue Jeanne d'Arc
94500 Champigny-sur-Marne
Tél. : 01 86 21 52 76
camspchampigny.contact@ugecam.assurance-maladie.fr

9 CAMSP « Petits Pas »

79, avenue La Bruyère
94400 Vitry-sur-Seine
Tél. : 01 85 34 71 34
camspvitry.contact@ugecam.assurance-maladie.fr

10 IME Solfege

55, rue Denfert-Rochereau
92100 Boulogne-Billancourt
Tél. : 01 85 34 71 19
imesolfège.contact@ugecam.assurance-maladie.fr

PÔLE MÉDICO-SOCIAL ADULTES

Plateforme ACTI+ Lieusaint

11 ESRP-ESPO, 12 ESAT Emploi Accompagné,
13 UEROS (Antenne 95, 92, 75, 77 et 78)
61, avenue Pierre Point 77127 Lieusaint
Tél. : 01 71 55 22 00
actiplus.accueil@ugecam.assurance-maladie.fr

14 ESRP-ESPO Aubervilliers

5-7, rue des Noyers 93300 Aubervilliers
Tél. : 01 48 11 30 60
crpaubervilliers.accueil@ugecam.assurance-maladie.fr

15 ESRP Beauvoir

33, avenue de Mousseau 91035 Evry Cedex
Tél. : 01 60 79 51 00
crpbeauvoir.contact@ugecam.assurance-maladie.fr

16 SAMSAH 92

Hôpital Raymond Poincaré
104, boulevard Raymond Poincaré
Pavillon Netter
92380 Garches
Tél. : 01 47 10 76 47
samsah92.contact@ugecam.assurance-maladie.fr

17 ESPO 78

BP 96 - 78513 Rambouillet Cedex
Tél. : 01 70 53 20 50
contact.cpo78@ugecam.assurance-maladie.fr

18 Maison d'Accueil Spécialisée Phoenix

49 bis, rue Klock 92110 Clichy-la-Garenne
Tél. : 01 71 55 22 40
clichy.masphoenix.ug-idf@ugecam.assurance-maladie.fr

Rapport d'activité 2022 UGECAM Ile-de-France

Directeur de la publication : Marie-France Bégot-Fontaine – Coordination : Département de la communication – Rédaction : Établissements et siège UGECAM Ile-de-France. Conception : Sophie Lemonnier – Impression Technicom. Crédit photos : Gil Fornet, Contextes, William Beaucardet, Getty Images, Istock, Augustin Detienne – Juin 2023.



<https://www.groupe-ugecam.fr/ugecam-ile-de-france>